

14° INFORME CONTENIDOS DE LA TELEVISIÓN  
ABIERTA ARGENTINA

Origen de la Producción – Tipo de Programas  
Estructura de Propiedad

-----2012-----

Datos correspondientes al trimestre  
enero – febrero - marzo 2012

**-Dirección Nacional de Supervisión y Evaluación<sup>i</sup>-**

**-AUTORIDAD FEDERAL DE SERVICIOS DE  
COMUNICACIÓN AUDIOVISUAL-**

# **14° INFORME CONTENIDOS DE LA TELEVISIÓN ABIERTA ARGENTINA**

## **Origen de la Producción – Tipo de Programas Estructura de Propiedad**

**Datos correspondientes a  
Enero – Febrero - Marzo 2012**

### **Universo Total:**

44 emisoras operativas en todo el país (sin incluir repetidoras)<sup>1</sup>.

Por resolución 687/11 se otorgaron frecuencias en UHF a las Universidades Nacionales y, a través de esa misma resolución, se dejan sin efecto los canales 5 y 41 otorgados en su oportunidad a las Universidades Nacionales de Luján y La Plata respectivamente, y se le asigna a la Universidad Nacional de Córdoba en su carácter de titular de servicio de televisión abierta la identificación como LV80 TV Canal 10, el canal 31 a los efectos de la prestación del servicio de televisión abierta digital, utilizando el estándar ISDB-T. Las frecuencias otorgadas fueron a las universidades de: Buenos Aires (59 UHF); Tecnológica Nacional CABA (62 UHF); Avellaneda (60 UHF); Lomas de Zamora (66 UHF); Quilmes (58 UHF); Arturo Jauretche – Florencio Varela- (55 UHF); La Plata (56 UHF); General San Martín (55 UHF); La Matanza (61 UHF); Tres de Febrero (56 UHF); General Sarmiento (66 UHF); José C. Paz (58 UHF); Moreno (66 UHF); Luján (57 UHF); Sur – Bahía Blanca- (21 UHF); Noroeste Buenos Aires – Junín- (21 UHF); Mar del

---

<sup>1</sup> No se evaluaron ni contabilizaron las que en la zona AMBA transmiten en UHF (Canal 21 del episcopado y Canal 26) ya que prácticamente son imposibles de sintonizar si no es a través del cable. Asimismo, no ingresan, por el momento, aquellas señales que pueden recibirse gratuitamente a través de la Plataforma digital del Estado.

Plata (21UHF); Centro –Tandil- (21 UHF); Patagonia –Comodoro Rivadavia- (33 UHF); Río IV (30 UHF); Villa María (29 UHF); Nordeste – Corrientes- (26 UHF); Jujuy (33 UHF); La Pampa (33 UHF); La Rioja (33 UHF); Misiones (33 UHF); Río Negro – Viedma- (33 UHF); Salta (33 UHF); San Juan (33 UHF); San Luis (33 UHF); Patagonia Austral – Río Gallegos- (33 UHF); Rosario (33 UHF); Litoral – Santa Fe - (26 UHF); Santiago Del Estero (33 UHF); Tucumán (34 UHF); Chilecito –La Rioja-(28 UHF); Formosa (33 UHF); Cuyo –Mendoza- (34 UHF); Comahue – Neuquen- (33 UHF); Entre Ríos (34 UHF); Chaco (27 UHF). ***Es decir 42 frecuencias asignadas a emisoras universitarias.***

Asimismo, a través de la resolución 689/11 se asigna a la Ciudad Autónoma de Buenos Aires y a los Estados Provinciales las siguientes frecuencias en la banda UHF: CABA (20 UHF); Buenos Aires (29 UHF); Catamarca (30 UHF); Chaco (28 UHF); Córdoba (33 UHF); Corrientes (31 UHF); Entre Ríos (28 UHF); Jujuy (30 UHF); Mendoza (29 UHF); Neuquén (28 UHF); Salta (31 UHF); San Juan (30 UHF); Santa Fe (30 UHF); Santiago del Estero (29 UHF); Tucumán (28 UHF); LU 90 Canal 7 Chubut (29 UHF); LT88 Canal 11 Formosa (29 UHF); LU89 Canal 3 La Pampa (30 UHF); LV91 Canal 9 La Rioja (29 UHF); LT85 Canal 12 Misiones (30 UHF); LU92 Canal 10 Río Negro (31 UHF); LV90 Canal 13 San Luis (28 UHF); LU85 Canal 9 Santa Cruz (30 UHF); LU87 Canal 11 y LU88 Canal 13 Tierra del Fuego Antártida e Islas del Atlántico Sur (29 UHF). Respecto de las provincias que ya tienen canales funcionando en analógico, cada uno de ellos está señalado y se le asignó frecuencia de UHF.

Por último, se autorizó a la Universidad Tecnológica Nacional a la instalación, funcionamiento y explotación de un servicio de televisión abierta en el ámbito de la facultad Regional de Santa Cruz en la localidad de Río Gallegos.

### **Objetivo del presente informe:**

Relevar la composición de los contenidos que se emiten en la televisión abierta argentina desde:

- a) El origen de la Producción;
- b) El tipo de Programas;

en el marco de la estructura de propiedad del Sistema de Medios.

## **a) El Origen de la Producción<sup>2</sup>**

### **NACIONAL:**

- ✓ Propia
- ✓ Vinculada
- ✓ Terceros locales
- ✓ Terceros No Locales
- ✓ Coproducción nacional
- ✓ Retransmisión en red
- ✓ Retransmisión diferida
- ✓ Repetición

### **EXTRANJERA:**

- ✓ EEUU
- ✓ Europa
- ✓ América Latina

## **b) El tipo de Programas**

- ✓ Infantil
- ✓ Noticias
- ✓ Periodístico
- ✓ Ficción
- ✓ Deportivo en general
- ✓ Programa futbolístico
- ✓ Películas
- ✓ Series extranjeras
- ✓ Documentales
- ✓ Musicales
- ✓ Variedades
- ✓ Educativo / Divulgación Cultural
- ✓ Religioso
- ✓ Infomerciales

### **Universo evaluado:**

44 canales relevados para los datos del siguiente informe.

### **Total horas emitidas País en el período:**

**64271 horas** (100%)<sup>3</sup>

Este dato incrementa la cantidad de horas promedio de períodos anteriores.

---

<sup>2</sup> El glosario de términos lo adjuntamos como anexo al final del presente trabajo.

<sup>3</sup> Se contabiliza el tiempo total de emisión incluyendo la tanda publicitaria que se emite fuera del programa. Por lo tanto, para saber tiempo real de contenidos, hay que tener en cuenta restar 12 minutos por hora (sabiendo que el margen de error está dado por la acumulación por bloque)

## Canales por Región<sup>4</sup> / Horas de emisión

### Región AMBA:

LS82 Canal 7 (canal público del Estado Nacional. Posee 296 repetidoras en todo el país); LS83 canal 9 (privado comercial); LS84 canal 11 (privado comercial); LS85 canal 13 (privado comercial); LS86 América TV<sup>5</sup> (privado comercial).

### Horas emitidas

- **8737 horas (14 % del total)**

### Región Cuyo:

LV83 Canal 9 de Mendoza (privado comercial. Posee 7 repetidoras en la provincia de las cuales 2 son propiedad del Estado Provincial); LV89 Canal 7 de Mendoza (privado comercial. Posee 3 repetidoras en la provincia propiedad del Estado provincial); LV84 Canal 6 San Rafael Mendoza (privado comercial. Posee 1 repetidora en la provincia); LV82 Canal 8 de San Juan (privado comercial); Canal 4 de San Juan (es canal público de derecho privado en UHF pertenece al Arzobispado); LV90 Canal 13 de San Luis (canal público provincial. Posee 12 repetidoras en la provincia 6 en VHF 1 propiedad de la municipalidad de Ing. Luiggi y el resto del Estado provincial y 6 en UHF, todas propiedad del Estado provincial).

---

<sup>4</sup> A partir de la siguiente división regional:

**AMBA:** Ciudad de Buenos Aires, Partidos del Conurbano

**Cuyo:** Mendoza, San Juan, San Luis

**Noreste:** Corrientes, Formosa, Chaco, Misiones

**Noroeste:** Catamarca, Tucumán, Jujuy, La Rioja, Salta, Santiago del Estero

**Pampeana:** La Plata, Bahía Blanca, Mar del Plata (y ciudades aledañas), Entre Ríos, Córdoba, Santa Fe, La Pampa

**Patagonia:** Chubut, Río Negro, Neuquén, Santa Cruz; Tierra del Fuego

<sup>5</sup> El canal 2 (América TV) es un canal cuya licencia está otorgada para el área de la Ciudad de la Plata, su antena se encuentra en el Conurbano Bonaerense y su recepción es en la Ciudad Autónoma de Buenos Aires. Es por ello que muchos trabajos refieren a los "5 canales de Capital Federal", dado que posee una autorización posterior para emitir en la CABA.

### **Horas emitidas**

- **10160 horas (16 % del total)**

### **Región Noreste:**

LT80 Canal 13 de Corrientes (privado comercial); LT81 Canal 9 de Resistencia Chaco (privado comercial. Posee 12 repetidoras en toda la provincia, 10 en VHF 4 de las cuales son de propiedad municipal y 2 en UHF también municipales); LT88 Canal 11 de Formosa (canal público provincial. Posee 4 repetidoras en la provincia de las cuales 3 dependen del Estado Nacional); LT85 Canal 12 de Posadas Misiones (canal público provincial. Posee 2 repetidoras)

### **Horas emitidas**

- **5840 horas (9 % del total)**

### **Región Noroeste:**

LW80 Canal 7 de Jujuy (privado comercial. Posee 1 repetidora manejada por una comisión municipal); LV91 Canal 9 La Rioja (canal público del Estado Provincial. Posee 2 repetidoras 1 en VHF y otra en UHF ambas del Estado de la provincia); LW82 Canal 11 de Salta (privado comercial. Posee dos repetidoras manejadas por el Estado Provincial); LW81 Canal 7 de Santiago del Estero (privado comercial. Posee 30 repetidoras de las cuales dos están en la provincia de Catamarca, una de ellas en manos del Estado Provincial de Catamarca. Las otras 28 están en la Provincia de Santiago del Estero y una de ellas está manejada por un gobierno municipal); LRK458 Canal 8 de Tucumán (privado comercial); LW83 canal 10 de Tucumán (canal público del Estado Provincial y la Universidad Nacional de Tucumán. Posee 3 repetidoras, 2 en VHF y una en UHF).

### **Horas emitidas**

- **8603 horas (14% del total)**

## **Región Pampeana:**

LU80 Canal 9 de Bahía Blanca (privado comercial. Posee 7 repetidoras, 6 en VHF de las cuales 3 son municipales y una en UHF); LU81 Canal 7 de Bahía Blanca (privado comercial. Posee 2 repetidoras, ambas municipales); LRH450 Canal 10 de Junín – Buenos Aires (privado comercial. Posee 3 repetidoras); LU82 Canal 10 de Mar del Plata (privado comercial. Posee 9 repetidoras en la provincia 2 en VHF una municipal y 7 en UHF); LRI 486 Canal 8 de Mar del Plata (privado comercial. Posee 16 repetidoras, 14 en VHF 4 de las cuales son municipales y 2 en UHF); LU91 Canal 12 de Trenque Lauquen (Público). Posee una repetidora manejada por la municipalidad.; LV80 Canal 10 de Córdoba (canal público del servicio de Radio y TV de la Universidad de Córdoba. Posee 10 repetidoras. 6 en VHF y 4 en UHF); LV81 Canal 12 de Córdoba (privado comercial. Posee 20 repetidoras en la Provincia de las cuales 6 son en VHF y 14 en UHF, sólo una de ellas es municipal); LV85 Canal 8 de Córdoba (privado comercial. Posee 3 repetidoras); LV86 Canal 13 de Río Cuarto Córdoba (privado comercial. Posee 8 repetidoras, 3 en VHF y las demás en UHF); LRI450 Canal 9 de Paraná Entre Ríos (privado comercial. Posee 12 repetidoras); LU89 Canal 3 de Santa Rosa La Pampa (canal público del Estado provincial. Posee 18 repetidoras); LT84 Canal 5 de Rosario Santa Fe (privado comercial. Posee 6 repetidoras); LT82 Canal 13 de Santa Fe (privado comercial. Posee 5 repetidoras, 4 en VHF y la otra en UHF, dos de ellas son comunales); LT83 Canal 3 de Rosario Santa Fe (privado comercial. Posee 10 repetidoras, dos en VHF y ocho en UHF).

## **Horas emitidas**

- **20124 horas (31% del total)**

## **Región Patagónica:**

LU90 Canal 7 de Rawson Chubut (canal público del Estado Provincial. Posee 60 repetidoras en toda la provincia); LU89 Canal 9 de Comodoro Rivadavia – Chubut (privado comercial. Posee 3 repetidoras, dos en VHF y la otra en UHF); LU84 canal 7 de Neuquén (privado comercial. Posee 14 repetidoras, 10 en VHF y 4 en

UHF 8 las presta el Gobierno Provincial; 3 La Dirección General de Telecomunicaciones y las restantes el propio privado); LU92 Canal 10 de General Roca Río Negro (público del Estado Provincial. Posee 4 repetidoras); LU93 Canal 6 de Bariloche – Río Negro (privado comercial. Posee 13 repetidoras, 12 de las cuales en VHF y una UHF); LU85 Canal 9 de Río Gallegos Santa Cruz (público Estado Provincial. Posee dos repetidoras); LU88 Canal 13 de Río Grande – Tierra del Fuego (público del Estado provincial); LU87 Canal 11 de Ushuaia (público del Estado Provincial).

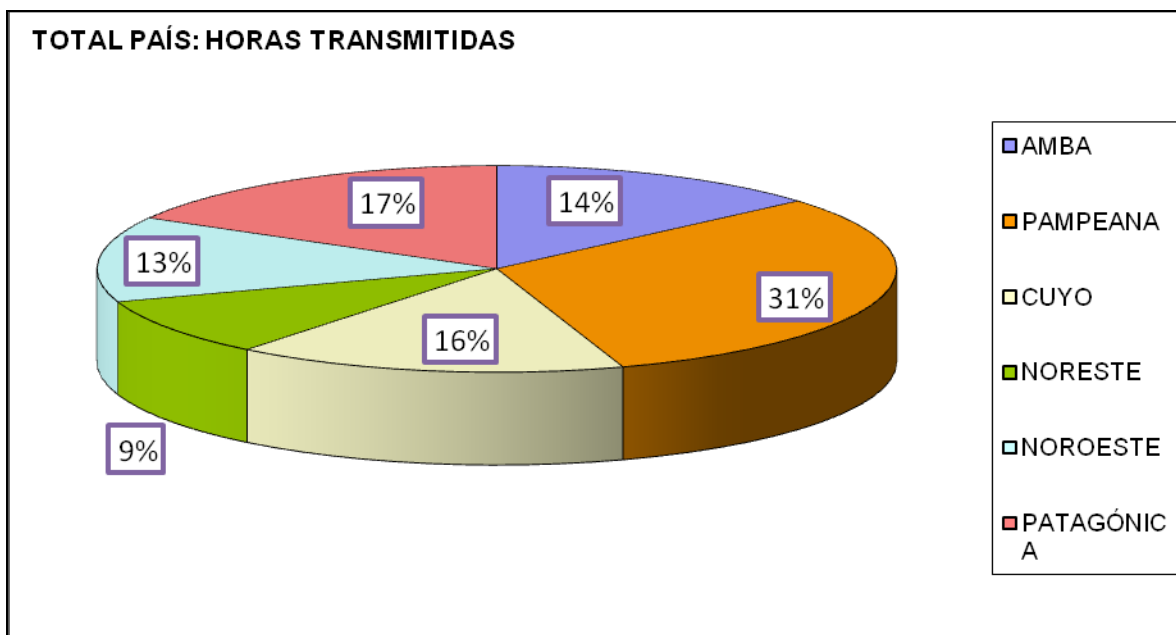
### **Horas emitidas**

- **10807 horas (17% del total)**

En relación a las repetidoras, conviene destacar que existen 17 frecuencias UHF en propiedad del Estado (entre Nacional, Provincial y Municipal) que actualmente son utilizadas como repetidoras de canales privados comerciales. Asimismo, frecuencias en VHF propiedad del Estado se aplican a los mismos fines. Es de destacar que en los últimos años el Estado ha tenido un plan de recuperación de frecuencias UHF que estaban en manos privadas.



### Cuadro I - Horas emitidas por región (trimestre enero - febrero - marzo 2012)



La totalidad de las horas emitidas en la región no incluyen el tiempo de emisión de las repetidoras.

### Cuadro II- Horas retransmitidas en red y diferidas por región (trimestre enero - febrero - marzo 2012)

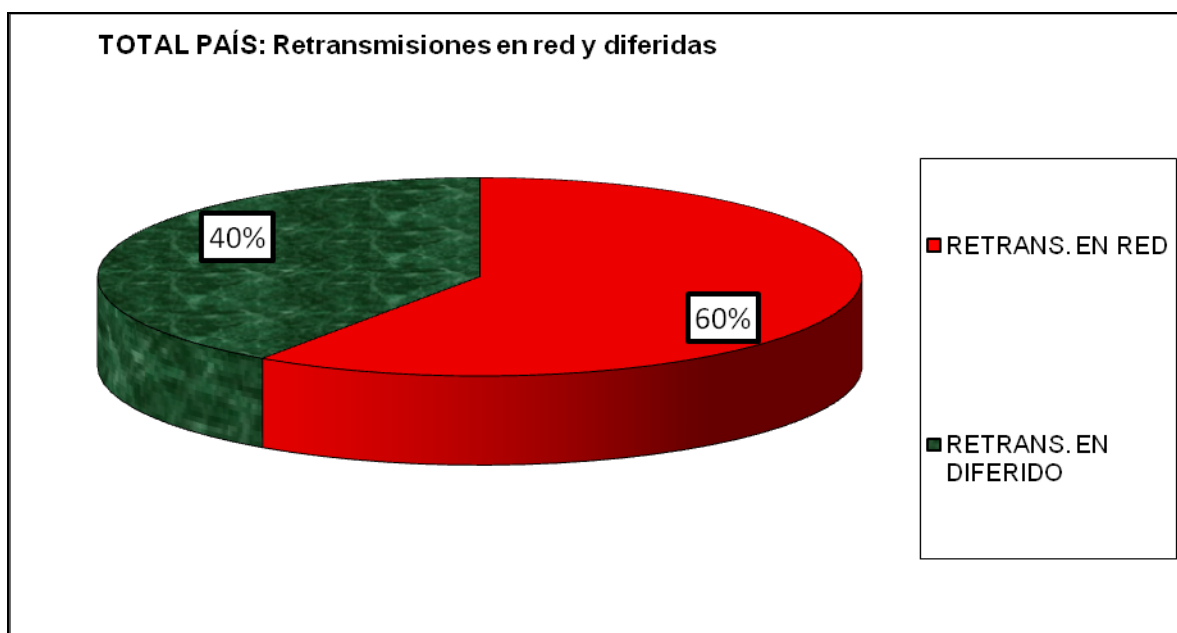
Región	Horas Emitidas	Horas Retransmitidas en Red	Horas Retransmitidas en Diferido	Porcentaje de Horas Retransmitidas en red	Porcentaje de Horas Retransmitidas en diferido
AMBA	8737	-	270	-	3%
CUYO	10160	3381	2037	33%	20%
NORESTE	5840	1666	1300	29%	22%
NOROESTE	8603	3170	3799	37%	44%
PAMPEANA	20124	9517	2918	47%	15%
PATAGÓNICA	10807	2769	3438	26%	32%

En este cuadro se observa la incidencia de la retransmisión en cada una de las regiones. La suma de la retransmisión en red y la diferida<sup>6</sup> señala el grado de dependencia de cada región respecto de los contenidos producidos en la región del AMBA. **Las retransmisiones en esta última región provienen exclusivamente del cable y continúan en aumento, ya que algunos canales retransmiten PAKAPAKA con el objeto de cumplimentar la cuota exigida de producción infantil.**

**Se observa regiones fuera del AMBA que no superan el límite del 30% de transmisión en red permitido por ley (regiones patagónica y noreste). Sin embargo, a los efectos legales debe evaluarse discriminadamente canal por canal.**

De todas formas, vale señalar el notorio aumento de la retransmisión en diferido.

### **Cuadro III- División del total de la retransmisión en red y diferida**



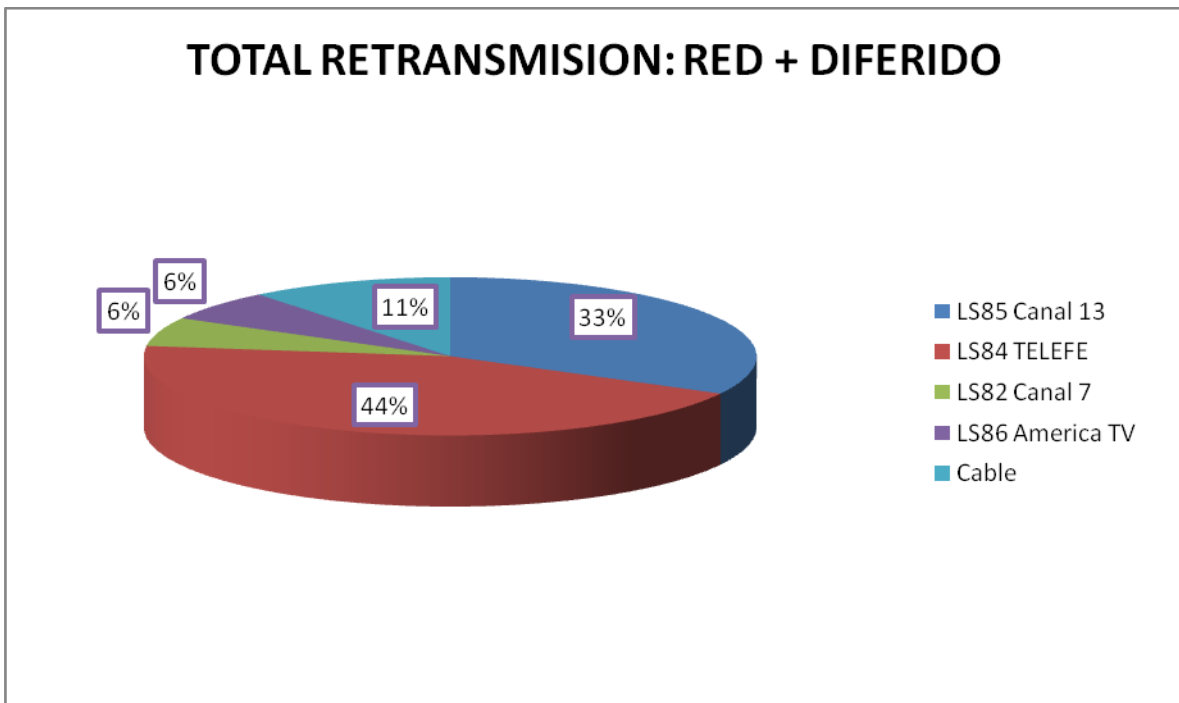
La retransmisión total en el país cubre el 61% (7 puntos porcentuales más que en el período anterior) -37% en red (2 puntos porcentuales menos que en la anterior medición) y 24% en diferido (9 puntos más que con anterioridad- (ver CUADRO VI

<sup>6</sup> Ver Glosario

Origen de la Programación: Total Provincias) - de esa cifra, y como se observa en el cuadro, el 60% se retransmite en red y el 40% en diferido. ***Puede observarse la marcada tendencia a disminuir notoriamente la retransmisión en red, quedando a sólo 7 puntos porcentuales de lo permitido por la ley. Sin embargo, el notorio aumento de la retransmisión en diferido aún dista de poder visualizar una reconversión de las emisoras del interior que repercuta en un aumento de la programación regional y local. Es de esperar que con la reestructuración del sistema publicitario, sumado a los intentos que puedan surgir de los estímulos y financiación de producción de contenidos televisivos locales, esto tienda a irse modificando.***

#### **Cuadro IV – Retransmisiones PAIS por canal de “cabecera”**

En la siguiente torta se observan los porcentajes de retransmisión (red + diferida) de cada canal de la región AMBA en las otras regiones del país:



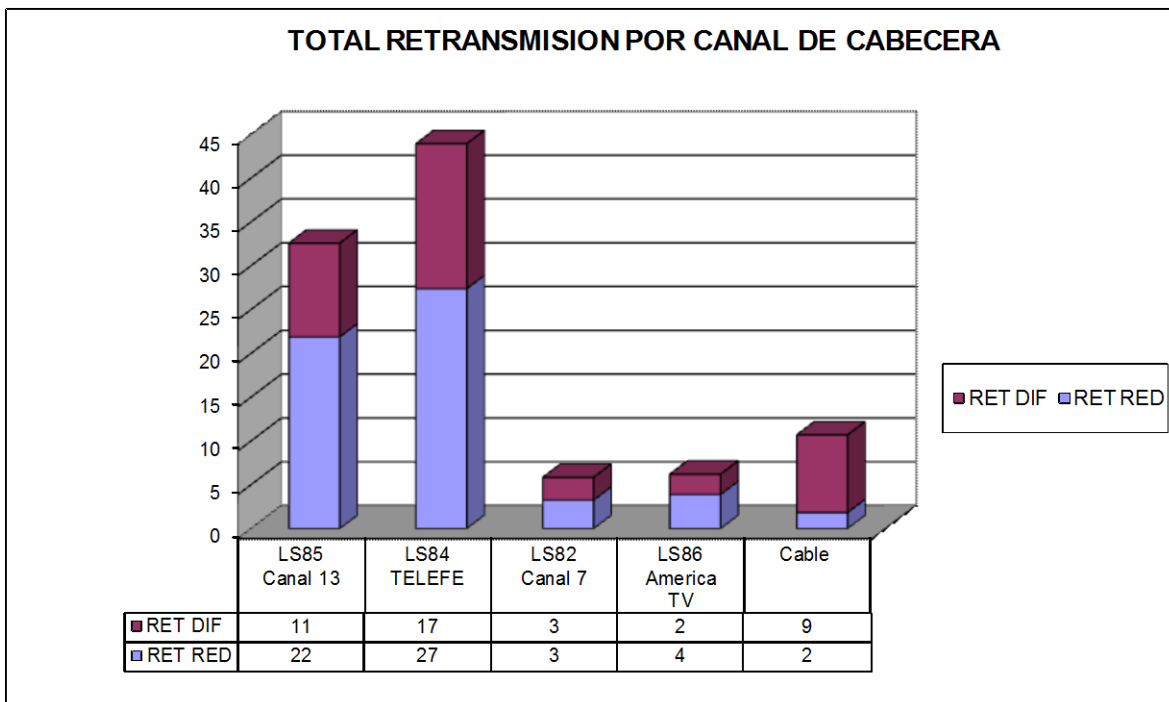
En esta torta podemos observar las retransmisiones totales (red + diferido) provenientes de los denominados “canales de cabecera”, a los que se suman los

canales de las provincias que funcionan como cabecera en sus propias zonas, no obstante en esta ocasión, por no llegar al 1%, no ingresaron a la torta. Canal 11 y Canal 13 retransmiten en conjunto el 77% del total (correspondiendo el 44% a canal 11 y el 33% al 13).

El Canal 7 retransmitió un 6%; América TV retransmitió un 6%, mientras que Canal 9 no retransmite programación.

**Asimismo, el cable en conjunto retransmite en los canales abiertos el 11% del total retransmitido, lo que continúa en alza respecto de períodos anteriores (en general se observa un fuerte incremento de Pakapaka, debido a la obligación de transmitir una cuota fija de programación infantil).**

En el siguiente gráfico se diferencia el porcentaje que corresponde a la retransmisión en red de la que lo hace en diferido:



**Con respecto a mediciones anteriores, vemos una baja en la retransmisión en red y un fuerte aumento en la diferida. Sin embargo, aún continúa siendo superior la modalidad en red, a pesar de las restricciones legales.**

**En este informe los canales de cabecera en conjunto se hayan dentro de los topes exigidos. Sin embargo, el máximo de retransmisión en red no se mide en conjunto sino en cada emisora que recibe la señal.**

En cuanto al 11% del cable, se divide de la siguiente manera:

Señales	Retransmisiones totales en horas	Retrans. en red en horas	Retrans. En diferido en horas
ENCUENTRO	1606	-	1606
PAKAPAKA	1238		1238
C5N	144	144	-
Discovery channel	138	-	138
CANAL 21 <sup>7</sup>	102	102	-
América 24	88	88	-
Discovery Kids	50	-	50
Cartoon Network	30	-	30
Canal 26	24	24	-

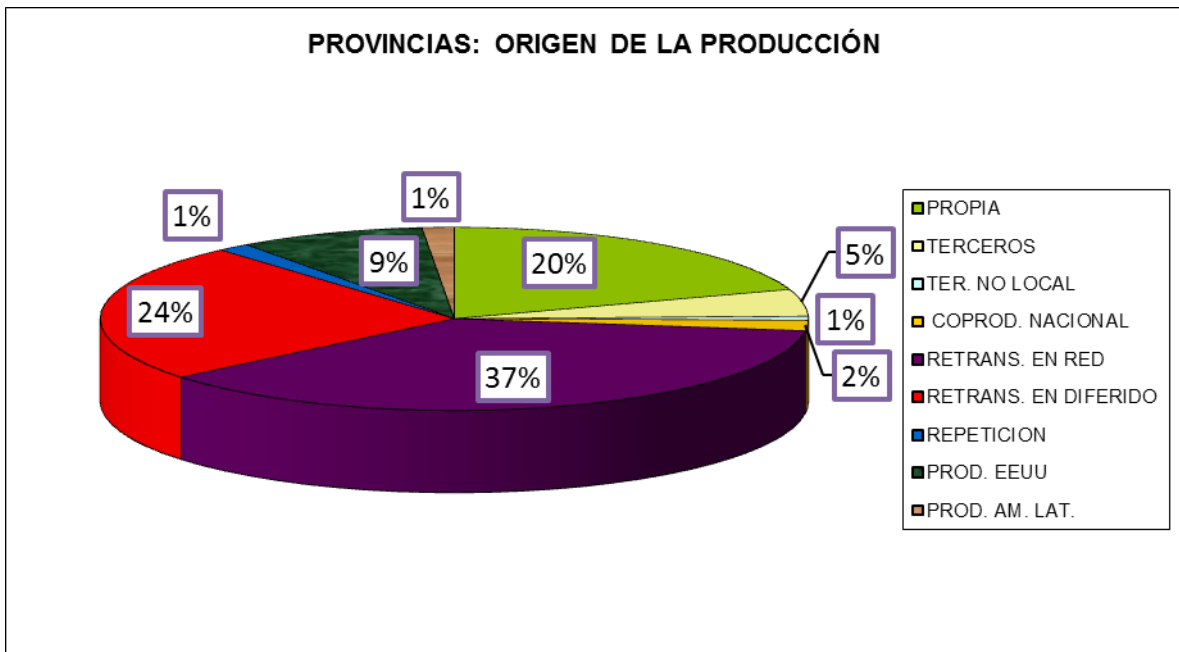
**En el cable se observa una pronunciada supremacía de la retransmisión en diferida por sobre la de red. También se observa un aumento notable de la retransmisión de señales de contenidos infantiles.**

**Los resultados obtenidos siguen manifestando el centralismo del sistema y la alta penetración de los contenidos emitidos por los canales de cabecera propiedad de Grupo Clarín y Telefónica en forma de red.**

A continuación, desplegamos los datos correspondientes a las Provincias en relación al **origen de la programación** y su diferenciación por regiones, ya que pone de manifiesto el impacto material y concreto de la centralización del sistema de medios:

<sup>7</sup> Cabe señalar que tanto canal 21 como canal 26 son canales abiertos en UHF, pero tal como aclaramos en páginas anteriores son prácticamente imposibles de captar si no es por cable, razón por la cual los sumamos en el porcentaje referido a cable.

## CUADRO V Origen de la Programación: Total Provincias (trimestre enero, febrero y marzo 2012)



En las provincias argentinas, por el momento, existen menos modalidades productivas que en la región AMBA, debido a que el 61% de lo emitido corresponde a retransmisiones (en red y en diferido). Además de las indicadas en la torta, contabilizamos 35 hs de producción europea que, por no alcanzar el 1%, no ingresan en la torta.

La retransmisión en red asciende al 37% (lo que implica 2 puntos porcentuales menos que en el anterior período). La producción propia se encuentra 10 puntos porcentuales por debajo de lo exigido. Este dato surge del promedio tomado de los canales en forma conjunta, no obstante para la aplicación de la ley se requiere evaluar canal por canal.

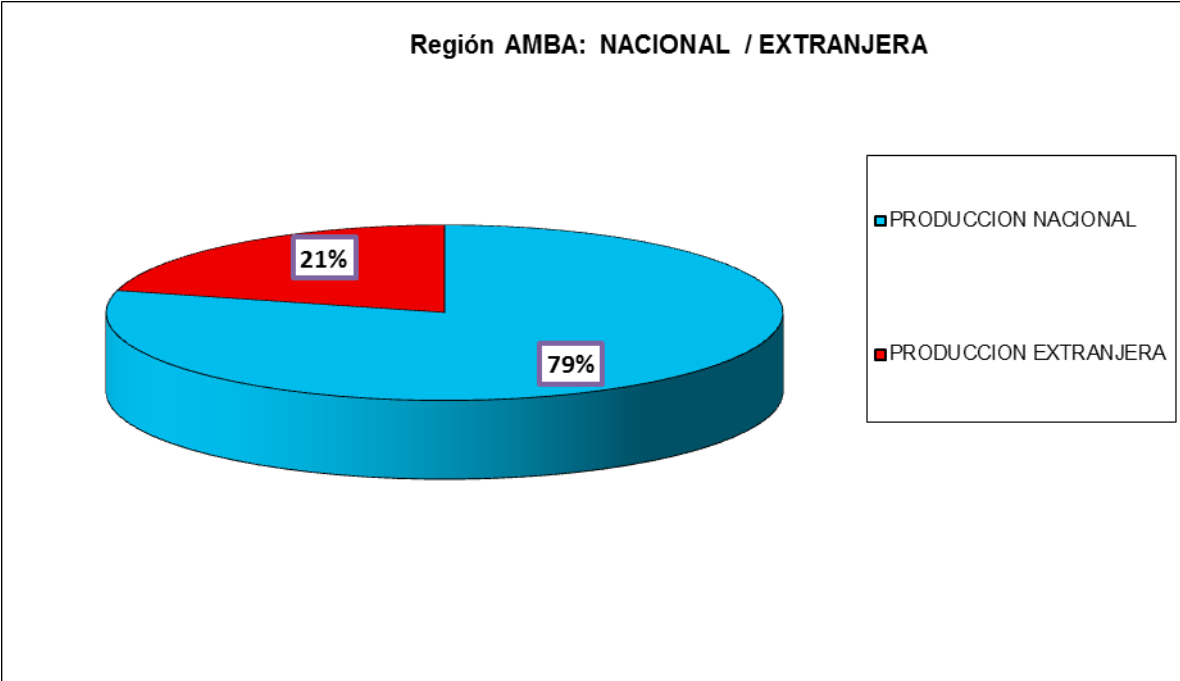
***Asimismo, a partir de este informe, hemos incluido una división entre las producción de terceros, separándolas en locales y no locales, debido a que a partir de la promoción de contenidos patrocinados por diversos organismos oficiales se ha dado el caso de contenidos de productoras independientes estrenando sus productos en emisoras ajenas a su propia zona*** (ver glosario).

En ese sentido, la producción de terceros locales se encuentra en un 5% (lejos

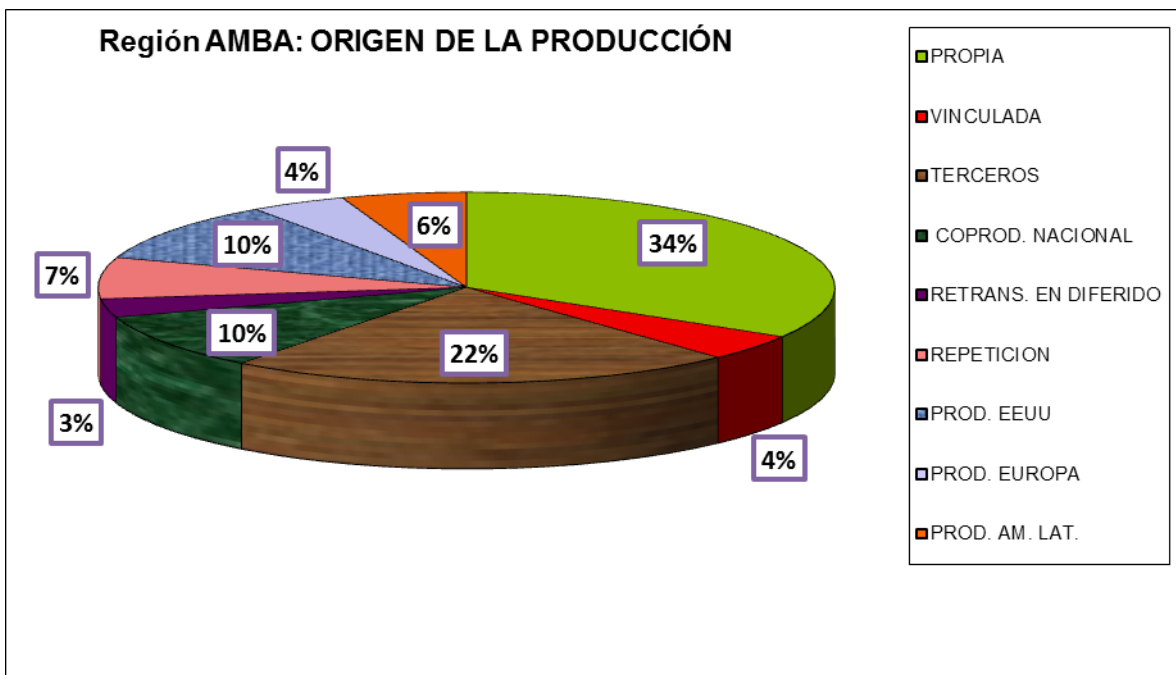
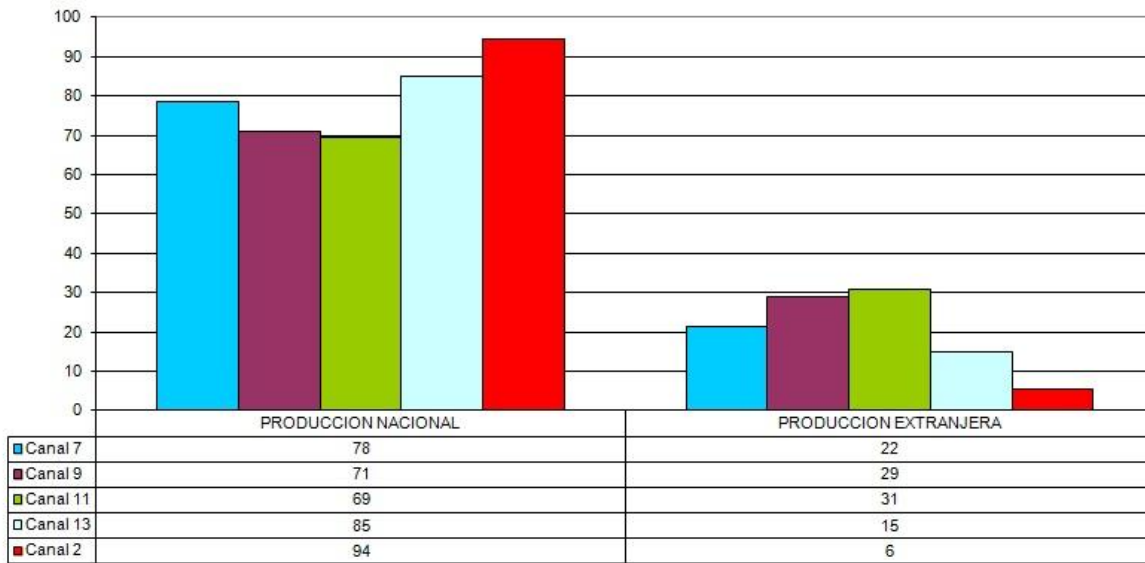
aún de lo que la ley requiere) y un 1% de terceros no locales, que sólo se contabiliza positivamente en relación a la cuota de producción nacional.

***Evidentemente, la vigencia plena de la Ley 26.522 significará, entre otras cosas, una adecuación y reconversión del modelo de negocio para la totalidad de las emisoras abiertas, sean estas privadas o públicas.***

**Cuadros VI Región AMBA: Origen de la Producción**



**REGIÓN AMBA - COMPARATIVO ENTRE CANALES: NACIONAL / EXTRANJERA**



En el primer gráfico de esta serie, se observa un corte inicial fundante en relación al origen de la producción: la división entre producción nacional y extranjera. El porcentaje de la producción nacional aumentó 4 puntos porcentuales con respecto al trimestre anterior y supera holgadamente la cuota estipulada por la normativa vigente.



El gráfico de barras subraya la división entre producción nacional y extranjera a partir de cada uno de los canales “de cabecera”. Canal 2 (América) es quién más producción nacional emite ubicándose en un 94% (6 puntos porcentuales menos que en el período anterior, lo sigue canal 13 con un 85% (4 puntos porcentuales menos que en el período anterior), luego la TV Pública con el 78%. Canal 9, se ubica con el 71% (lejos de cuando su producción era privilegiadamente extranjera) y por último canal 11 con un 69%.

En el último gráfico de esta trilogía, se visualizan los diversos orígenes de la producción en detalle.

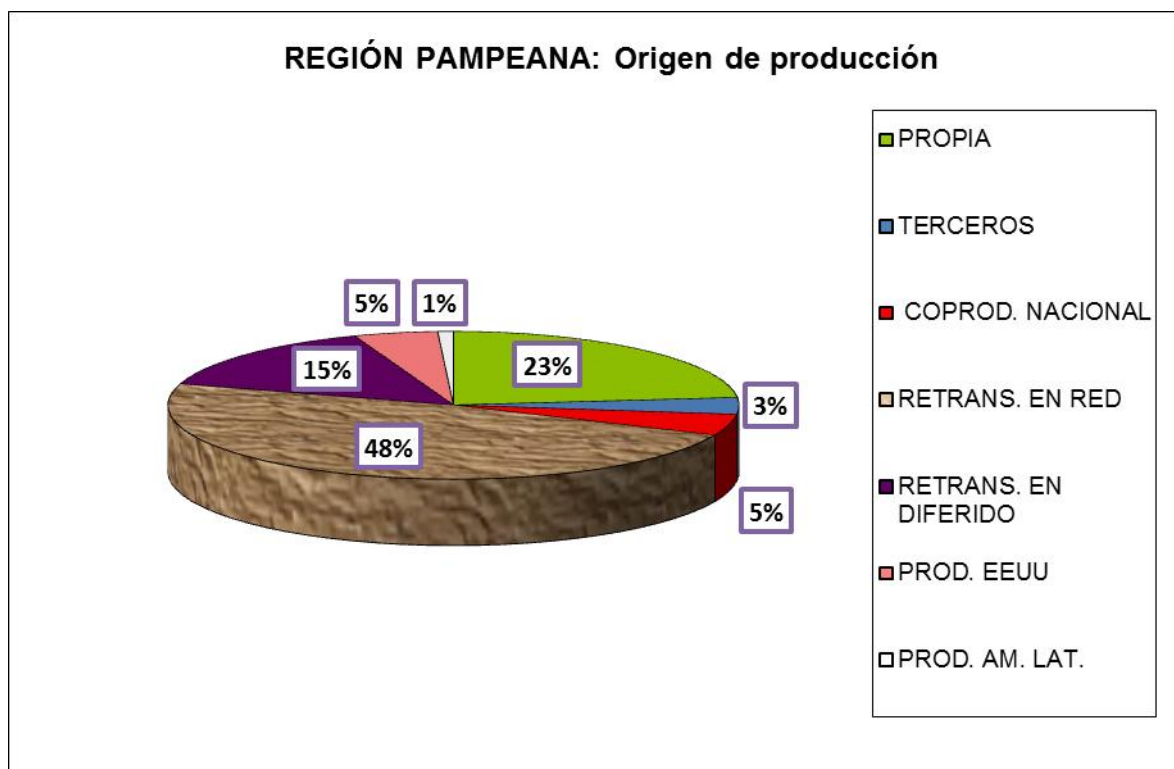
La producción propia ocupa un 34%, cumplimentando en promedio el 30% que la ley 26.522 exige para los canales privados.

La producción de terceros se ubica en un 22% de lo emitido (a 8 puntos de lo exigido por la normativa según lo establecido por la resolución 474/10 para los canales privados). ***Esto ocurre al no considerar como terceros lo que aparece en este estudio como coproducción<sup>8</sup> (que en este trimestre asciende al 10% de lo emitido).*** Asimismo, se destacan las siguientes modalidades productivas: se destaca un 10% de contenidos de origen norteamericano, un 7% de repeticiones (suele suceder en tiempo estival); un 6% de producciones de América Latina; un 4% de producción vinculada y otro tanto de producción europea. Por último, la retransmisión en diferido ocupa el 3% del total emitido.

---

<sup>8</sup> Ver glosario.

## Cuadro VII Región Pampeana: Origen de la Producción

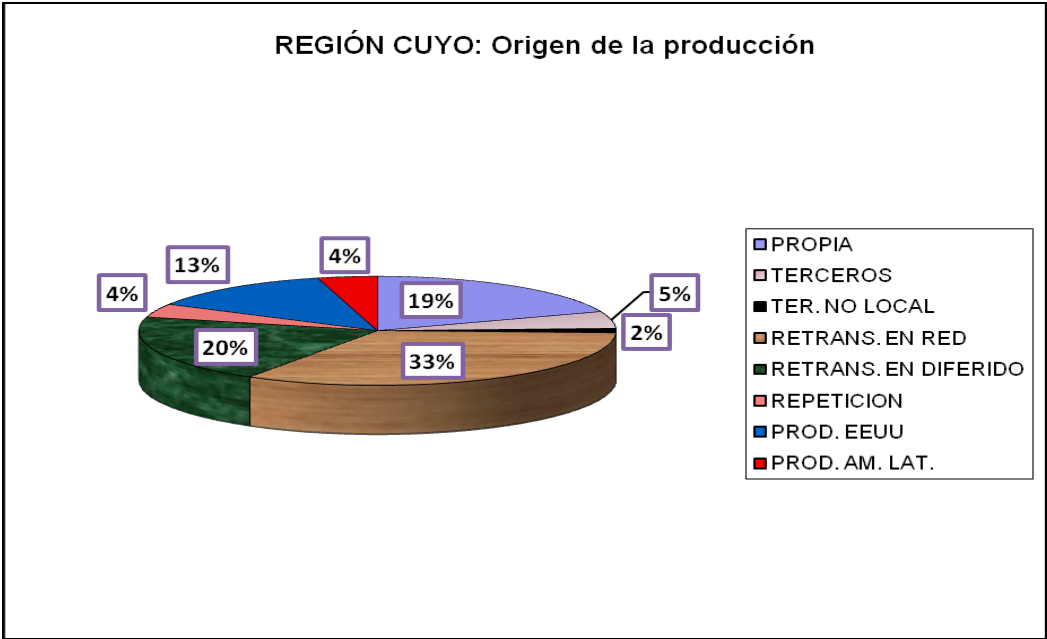


La retransmisión en red de la región pampeana se ubica 18 puntos porcentuales por encima de lo autorizado por la ley, y bastante estable en relación con el período anterior.

***La tasa de retransmisión entre red y diferida en esta región asciende a un 63%, manteniéndose relativamente constante. Esta situación produce un innegable efecto negativo en relación a la construcción de diversidades que apuntalen la producción de subjetividades e identidades con anclaje en lo local. Otro factor negativo de esta situación refiere a que, mientras no se termine de formalizar la adecuación total a la normativa, seguirá sin incentivarse la creación de empleo en las áreas de la comunicación y la cultura. Las cuotas de pantalla establecidas por la ley 26522 tienen por objeto subsanar dicha situación.*** Por el momento se observa: un 23% de producción propia (4 puntos porcentuales menos que en el período anterior); 3% de producción de terceros locales. Finalmente se observa, un 5% en producción de Estados Unidos (sin contabilizar las series y/o películas que vienen en el paquete de lo que se retransmite) y la misma cifra de coproducción. La producción

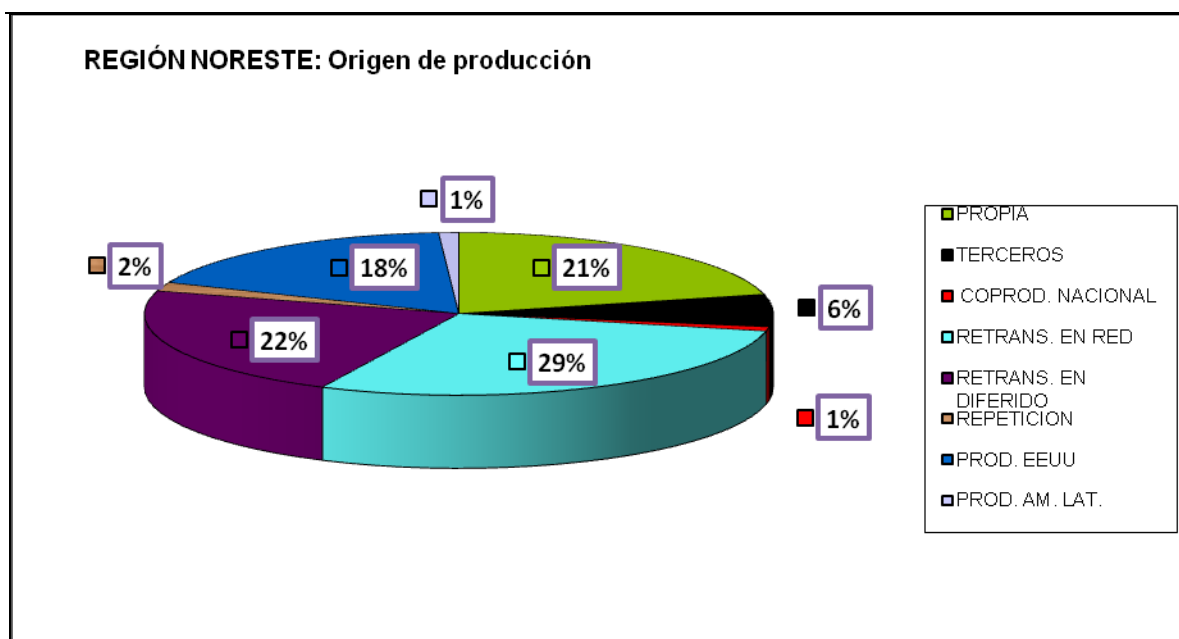
proveniente de América Latina ocupa un 1%, mientras que las repeticiones y los terceros no locales cubrieron en el período 90 horas cada uno, por lo que resulta menor al 1%, razón por la cual no forman parte del gráfico.

**Cuadro VIII Región Cuyo: Origen de la Producción**



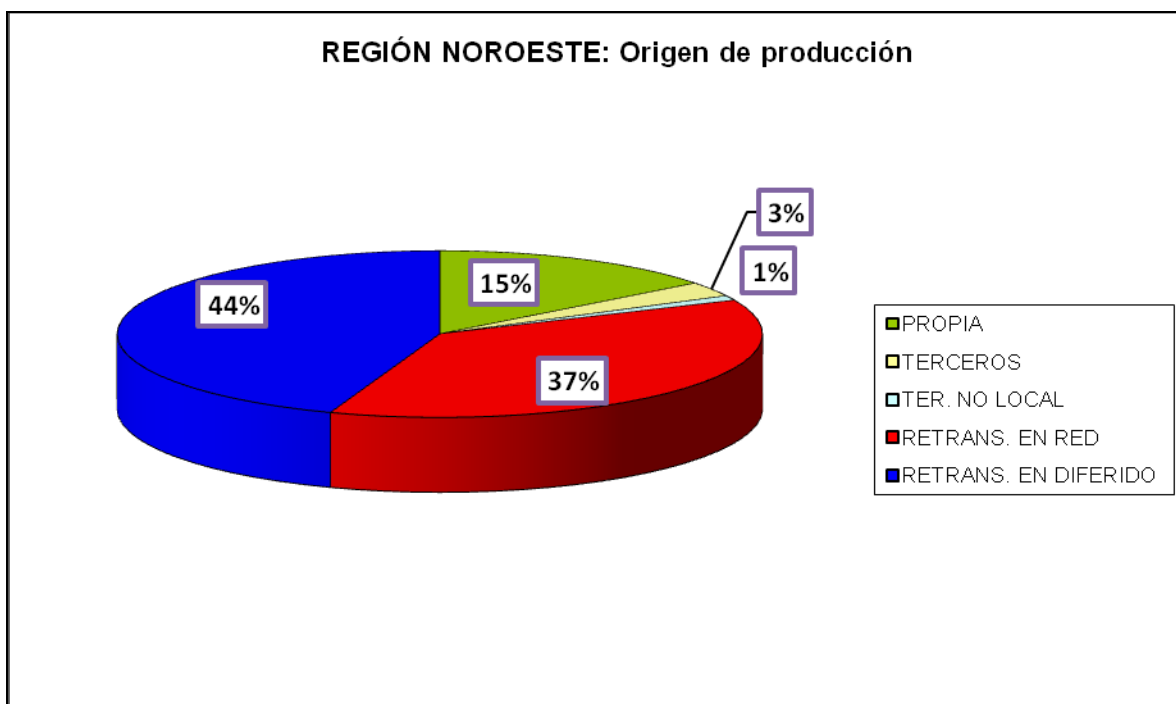
En la Región Cuyo se observa un 53% de retransmisiones totales, lo que implica un aumento con respecto al informe anterior debido al fuerte aumento de la retransmisión en diferido. Deberán hacerse los esfuerzos que correspondan para incrementar la producción propia (que se ubica 11 puntos porcentuales por debajo de lo que establece la ley). Con respecto a los terceros locales, estos ocupan un 5% del total, teniendo cada canal que aumentar la cuota como corresponda según la cantidad de habitantes de su área de cobertura. Por su parte, la producción norteamericana ocupó un 13% y las repeticiones ocuparon un 4% del total emitido al igual que la producción latinoamericana. Por su parte, la producción de terceros no locales ocupó un 2% y se emitieron 12 horas de producción europea, pero al no alcanzar el 1% no ingresa en la torta.

## Cuadro IX Región Noreste: Origen de la Producción



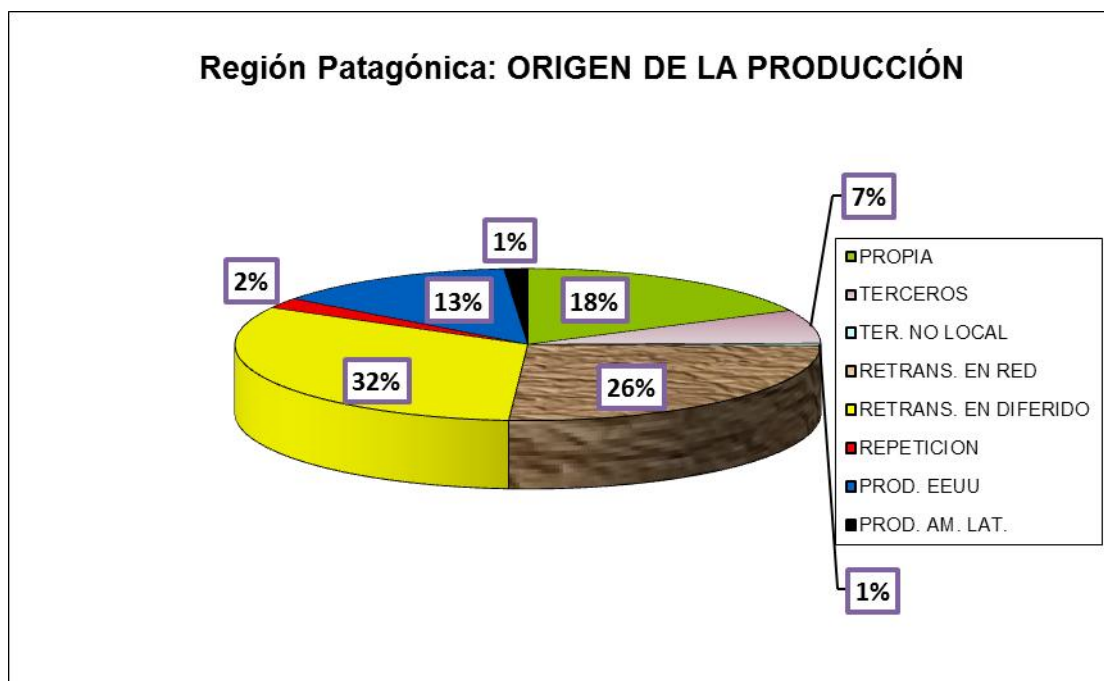
En la Región Noreste se observa un 51% de retransmisiones totales (10 puntos porcentuales menos que en el período anterior), divididas en un 29% en red (18 puntos porcentuales menos que en el informe pasado) y un 22% diferida (8 puntos porcentuales más que en la anterior medición); luego un 21% de producción propia y un 6% en producción de terceros locales. La producción proveniente de Estados Unidos, por su parte, ocupa el 18%. Tal como se señalara anteriormente, es difícil determinar si se trata de “latas” directamente adquiridas por los canales a los bolseros de películas, o bien si están insertas dentro de la retransmisión diferida.

## Cuadro X Región Noroeste: Origen de la Producción



En la Región Noroeste se observa un **81% de retransmisiones totales provenientes de los canales del AMBA (15 puntos porcentuales más que en el período anterior)**, dividiéndose un **37% en retransmisión en red (9 puntos porcentuales menos que en la medición anterior)** y un **44% en diferida (26 puntos porcentuales más que en el informe previo)**. Esto implica un **considerable aumento de los tiempos de retransmisión, debido a que canal 10 de Tucumán pasó a retransmitir toda la noche la señal de canal Encuentro. Este hecho aumenta sus porcentajes de transmisión en diferido, disminuyendo así los de producción propia y de terceros locales**. Asimismo, presenta un **15% de producción propia (12 puntos menos que en el período anteriormente analizado)**; un **3% de producción de terceros locales** y **1% de terceros no locales**.

## Cuadro XI Región Patagónica: Origen de la Producción



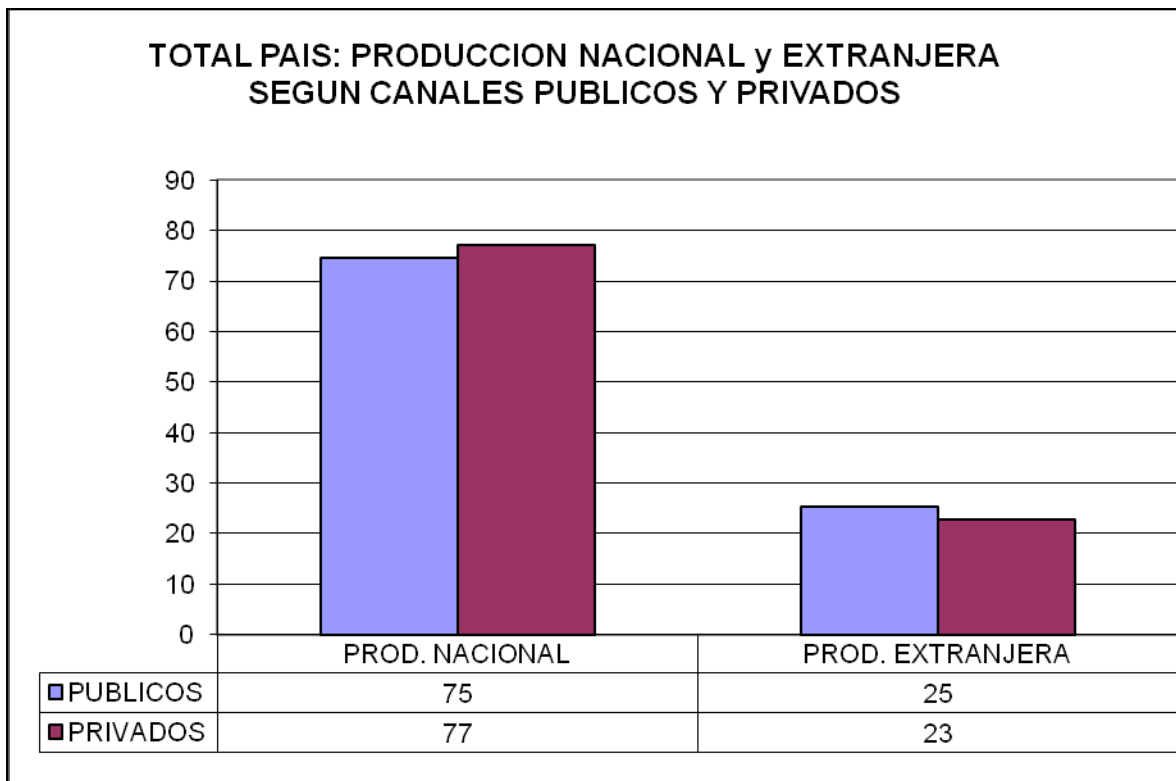
En la Región Patagónica se observa un 58% de retransmisión total (igual que en el último período relevado), correspondiendo 26% de retransmisión en red (8 puntos porcentuales menos que en el anterior período) y 32% en diferido (15 puntos porcentuales más que en el anterior período).

El análisis registra un 18% de producción propia (10 puntos porcentuales menos que en la medición pasada); un 13% de producción proveniente de los Estados Unidos; un 7% de producción de terceros (dos puntos más que en el anterior informe) y un 2% de repeticiones. También registra un 1% de producción de América Latina. Se observan igualmente 38 horas de coproducción nacional y 23 horas de producción europea, que en ambos casos, por no llegar al 1% del total, no ingresan a la torta.

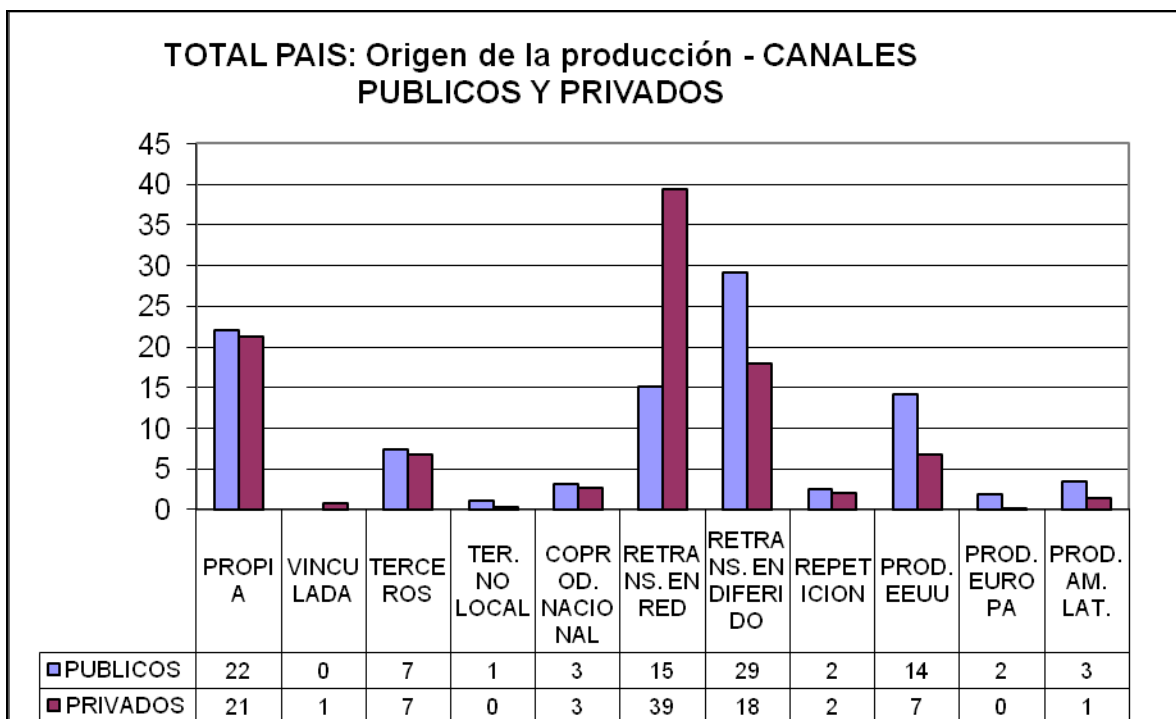
La estructura de propiedad se analiza a partir de observar el origen de la programación, diferenciando entre canales públicos y privados comerciales.

Para ello se midió la relación en Total País y por Región.

**CUADRO XII TOTAL PAÍS: Comparativo sobre el origen de la producción en relación a canales públicos y privados**



En este gráfico se presenta la divisoria troncal entre la producción nacional y producción extranjera. Si bien es ligeramente superior la producción nacional en los canales privados, ambos (públicos y privados) cumplen con creces el mínimo de 60% que establece la ley 26.522

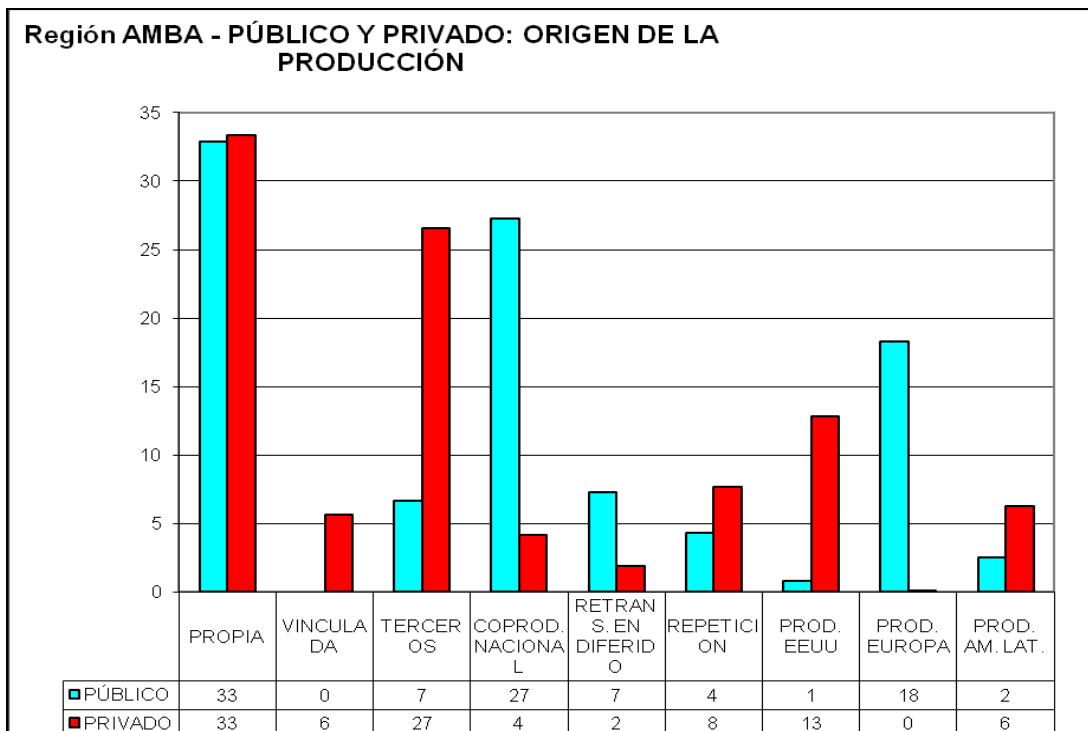
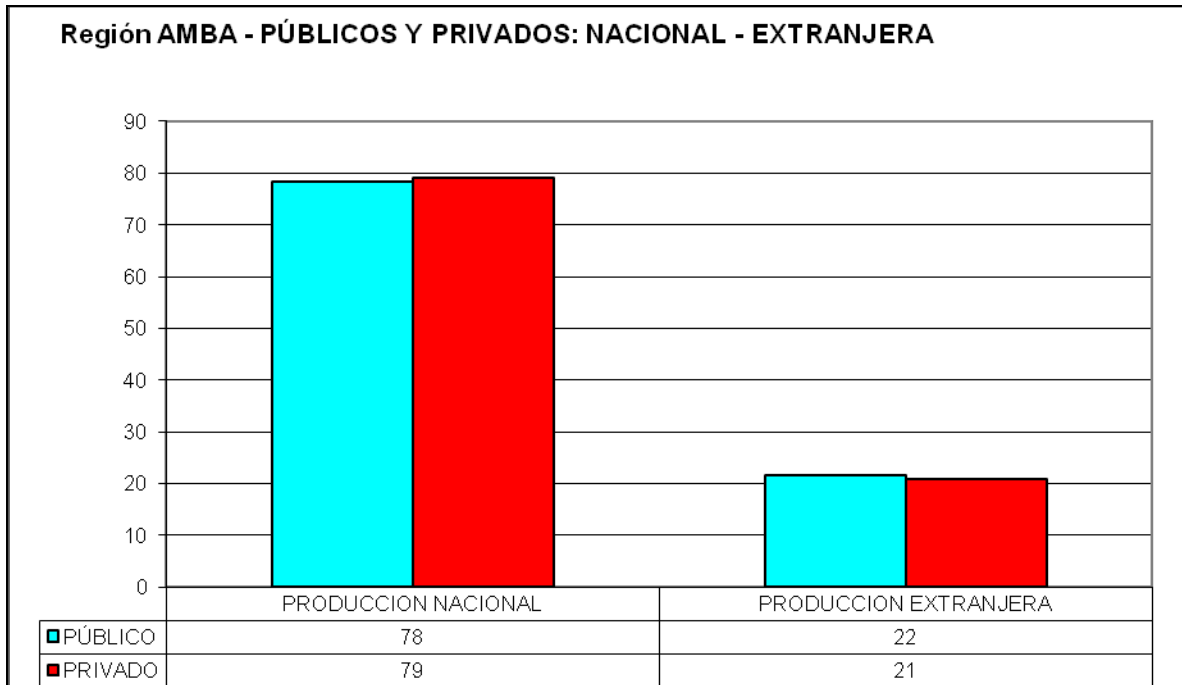


En este segundo gráfico se observa un 22% de producción propia en los canales públicos (lo que implica una caída de 10 puntos porcentuales respecto al anterior período), mientras que los privados producen un 21% (2 puntos porcentuales menos que lo señalado en el último informe de 2011). La caída puede responder a múltiples factores (el estacional, la utilización de las producciones del BACUA y la retransmisión de la señal Pakapaka serían lo más destacable), sin embargo esto deberá enmendarse, dado que el mínimo de producción propia debe alcanzar al 30% de la programación emitida. **Los canales privados retransmiten en red un 39% (15 puntos menos que en el período anterior), lo que muestra un camino hacia la adecuación a la norma.** La producción vinculada<sup>9</sup> corresponde exclusivamente a canal 13 de la Región AMBA.

<sup>9</sup> Ver glosario.



### CUADRO XIII Región AMBA: Comparativo sobre el origen de la producción en relación a canales públicos y privados



El primer gráfico presenta la divisoria central entre canales públicos y privados en relación a la producción nacional y extranjera.

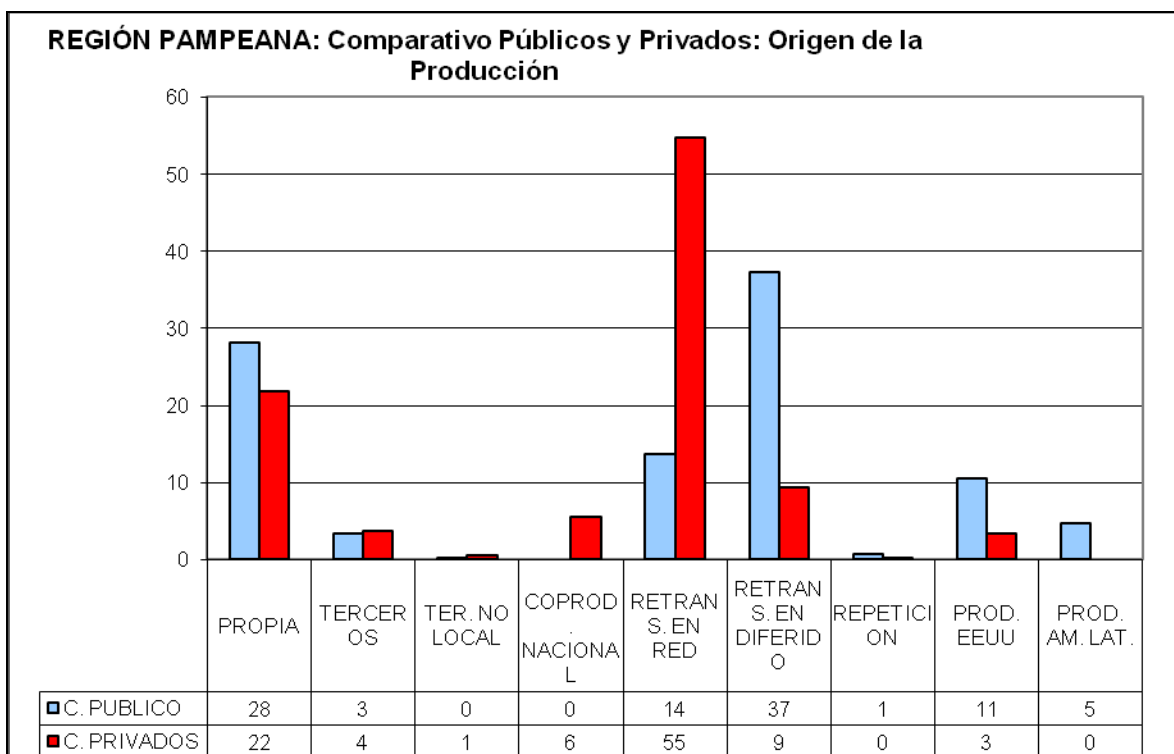
En este período, el promedio de producción nacional de los canales privados ascendió a 79% (3 puntos menos que en el informe anterior). Por su parte, el canal público se ubicó en un 78% (registrando 9 puntos porcentuales menos que en el registro precedente). En ambos casos se supera lo establecido como cuota de pantalla nacional por la actual normativa.

En el segundo gráfico, la producción propia tanto de los canales privados como del canal público se ubicó en el 33%. Esto sitúa a los canales privados cumpliendo (en promedio) la normativa (cuota de 30%), mientras que el canal del Estado Nacional debe adecuarse al 50% que exige la 26.522 a los canales integrantes de RTA.

La producción de terceros locales es del 27% en los privados y del 7% en el canal público. Cuando se establezca definitivamente cómo clasificar las distintas instancias de la coproducción, es probable que aumenten considerablemente los porcentajes de terceros locales y de producción propia del canal público.

La producción vinculada, tal como ya se ha señalado, es una modalidad exclusiva de canal 13; mientras que la producción de origen europeo sólo se encuentra en el Canal del Estado.

## CUADRO XIV Región Pampeana: Comparativo sobre el origen de la producción en relación a canales públicos y privados

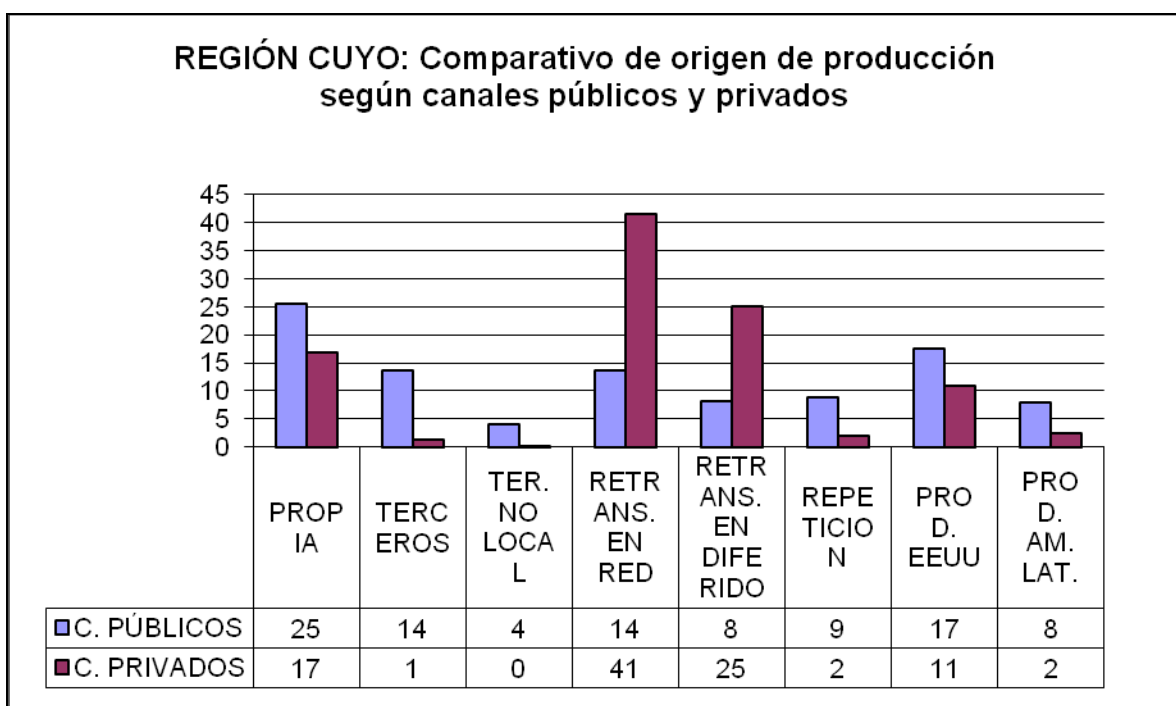


En la Región Pampeana los canales públicos emitieron un 28% de producción propia (11 puntos porcentuales menos que en el anterior período, evidenciando una caída que los deja por debajo de la cuota exigida), pusieron al aire un 3% de producción de terceros locales (el doble que en la anterior medición) retransmitieron un 14% en red (6 puntos menos que en el informe anterior), con lo cual están (en promedio) holgadamente dentro de los máximos establecidos por la normativa. También se registra que la retransmisión en diferido ocupa un 37% de la pantalla (lo que implica un aumento más que considerable de 20 puntos porcentuales).

Por su parte, los canales privados tienen un 22% de producción propia y retransmitieron un 55% en red y un 9% en diferido. ***De estos datos queda evidenciado que los mayores esfuerzos para adecuarse a la normativa no son coincidentes entre ambas modalidades de prestadores. Mientras que el sector privado debe, para adecuarse a la ley, reducir drásticamente su***

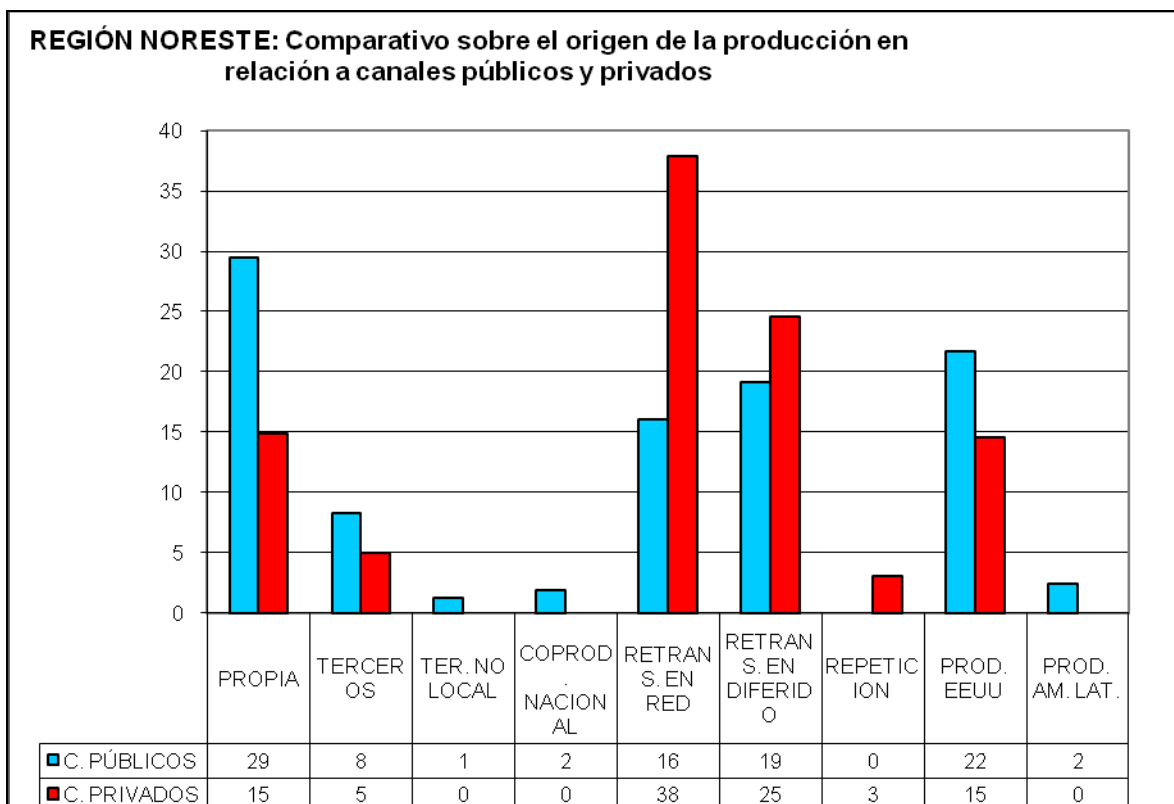
*programación en red, aumentar su producción propia en 8 puntos porcentuales y organizar sus emisiones de terceros locales, el sector público debe concentrarse –especialmente- en darle pantalla a los terceros locales.*

### CUADRO XV Región Cuyo: Comparativo sobre el origen de la producción en relación a canales públicos y privados



En la Región de Cuyo, la producción propia de los canales públicos es 8 puntos porcentuales más que la de los privados. La retransmisión en red de los privados es del 41% y la diferida es del 25%. Por su parte, los canales públicos ofrecen un 14% de retransmisión en red y un 8% en diferido, mientras que la producción de terceros locales asciende a un 14% en los públicos y un 1% en los privados. **Observando los datos de la región, es factible concluir que son los canales públicos quienes están garantizando la supervivencia de las producciones regionales.**

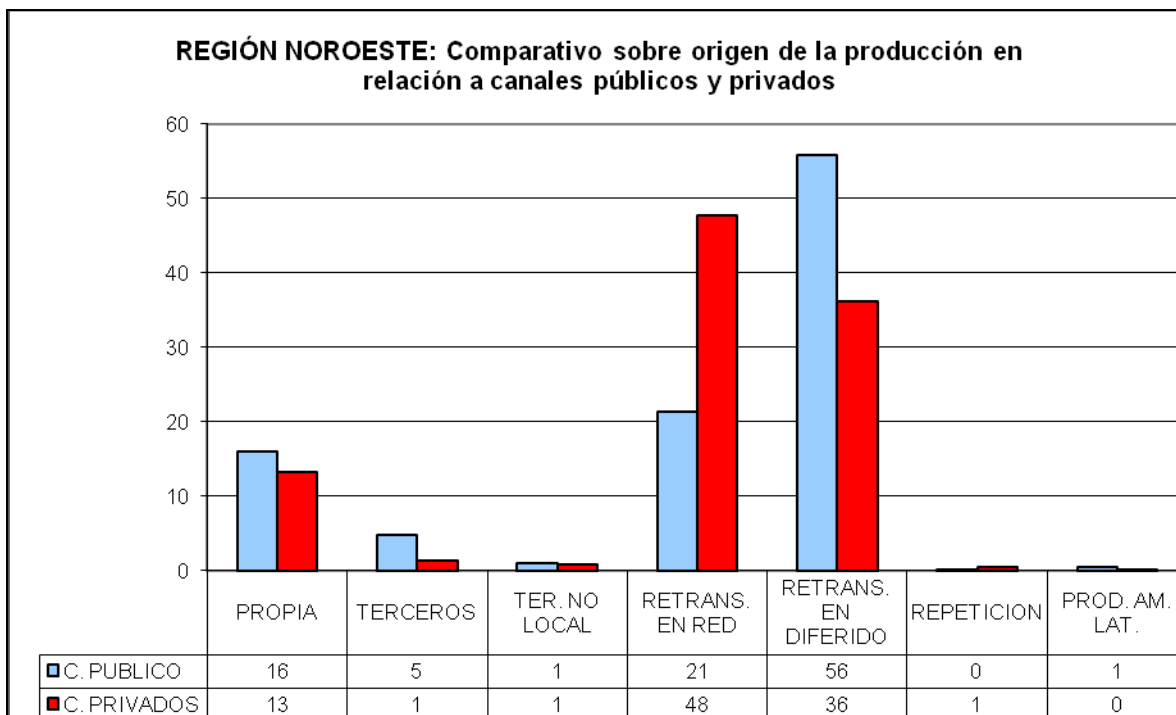
## CUADRO XVI Región Noreste: Comparativo sobre el origen de la producción en relación a canales públicos y privados



En la Región Noreste es posible apreciar una fuerte caída en la producción propia de los canales públicos, ya que mientras en el último período de 2011 trepaba a los 46 puntos, en la medición actual cayó al 29%. Los privados también vieron disminuida su producción propia con respecto al trimestre anterior, pero sólo en 4 puntos porcentuales. Aún así, los canales públicos los aventajan en 14 puntos porcentuales.

La retransmisión en red de los canales privados es de 22 puntos porcentuales más que la de los públicos y en la diferida los sobrepasa en 9 puntos.

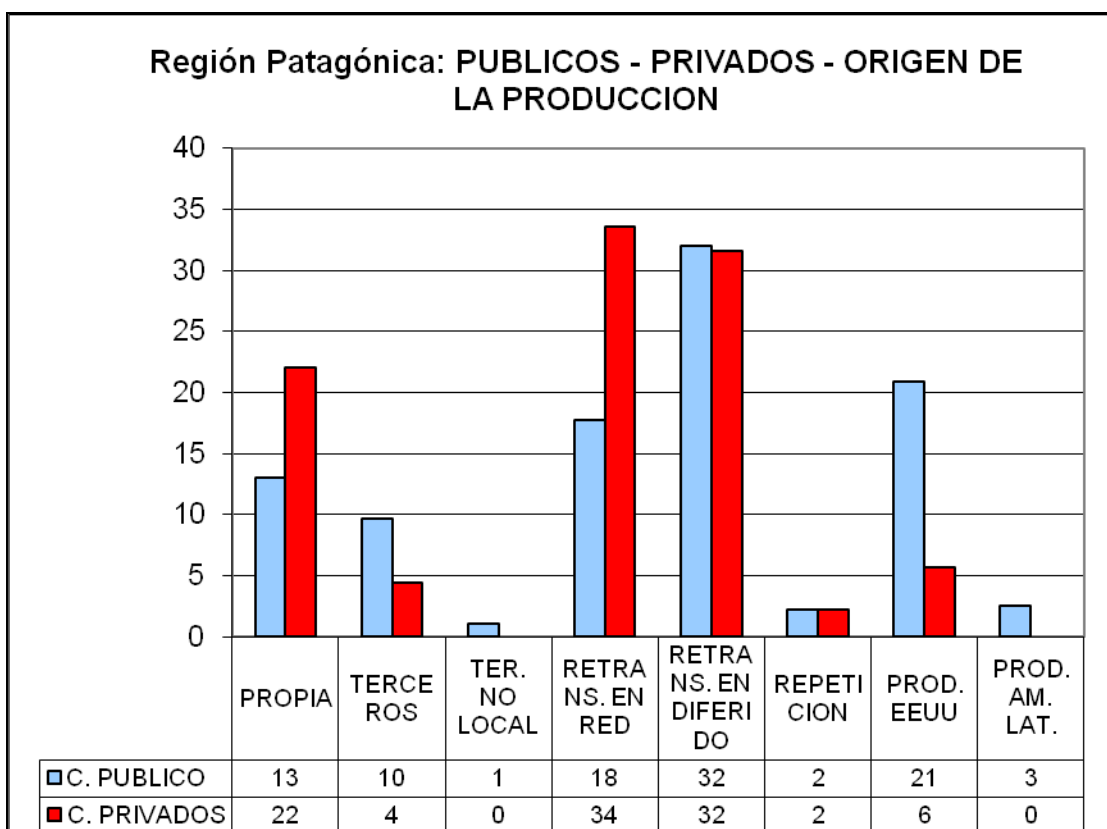
## CUADRO XVII Región Noroeste: Comparativo sobre el origen de la producción en relación a canales públicos y privados



En la Región Noroeste, la producción propia de los canales públicos y la de los privados se diferencia en sólo 3 puntos porcentuales, mientras que la de terceros lo hace en 4 puntos.

Los índices de retransmisión en red se encuentran muy por encima de lo autorizado: 48% en los canales privados y 21% en los públicos.

## CUADRO XVIII Región Patagónica: Comparativo sobre el origen de la producción en relación a canales públicos y privados

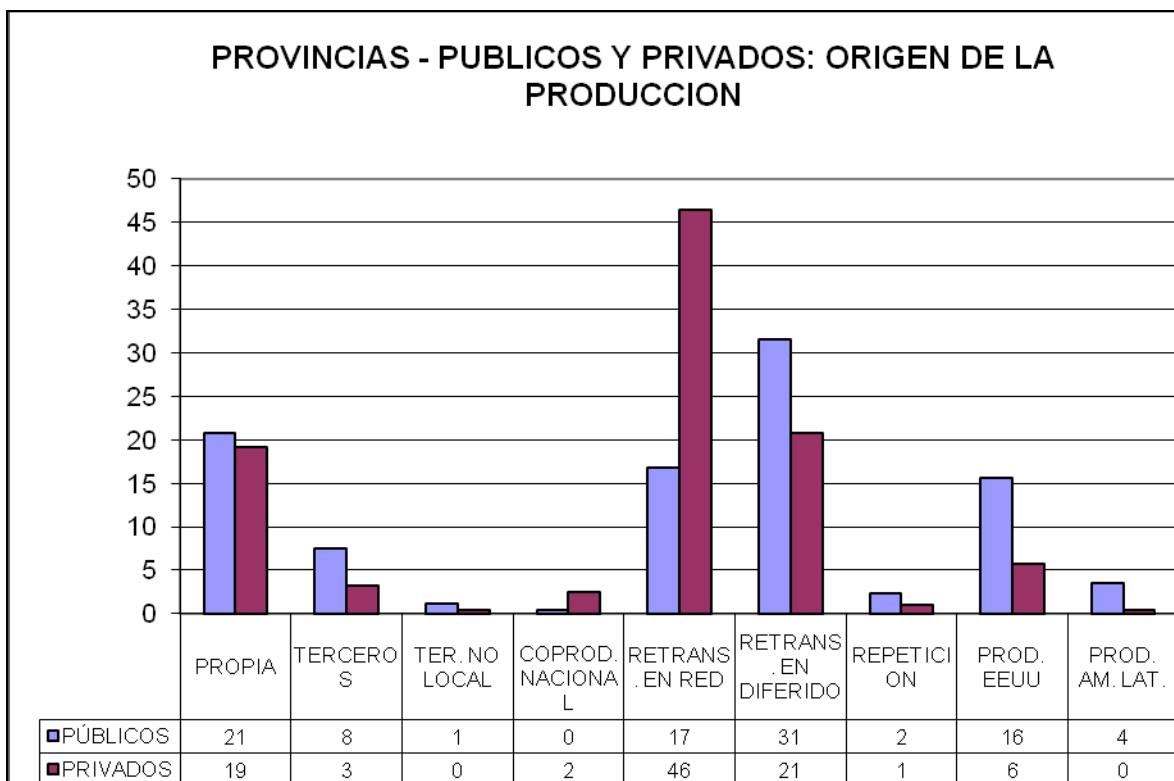


Los canales privados, al igual que en el período anterior, aventajan a los públicos en 9 puntos porcentuales en lo que refiere a producción propia. Por otra parte, los privados retransmiten en red 16 puntos porcentuales más que los canales públicos e igualan porcentajes de retransmisión diferida.

Por su parte, la producción de terceros locales es más importante en los canales públicos que en los privados.

Dado que la producción propia continúa fuertemente concentrada en el AMBA, es interesante observar la medición integral sin incluir la región donde se concentra la producción:

## CUADRO XIX Provincias sin AMBA: Comparativo sobre el origen de la producción en relación a canales públicos y privados

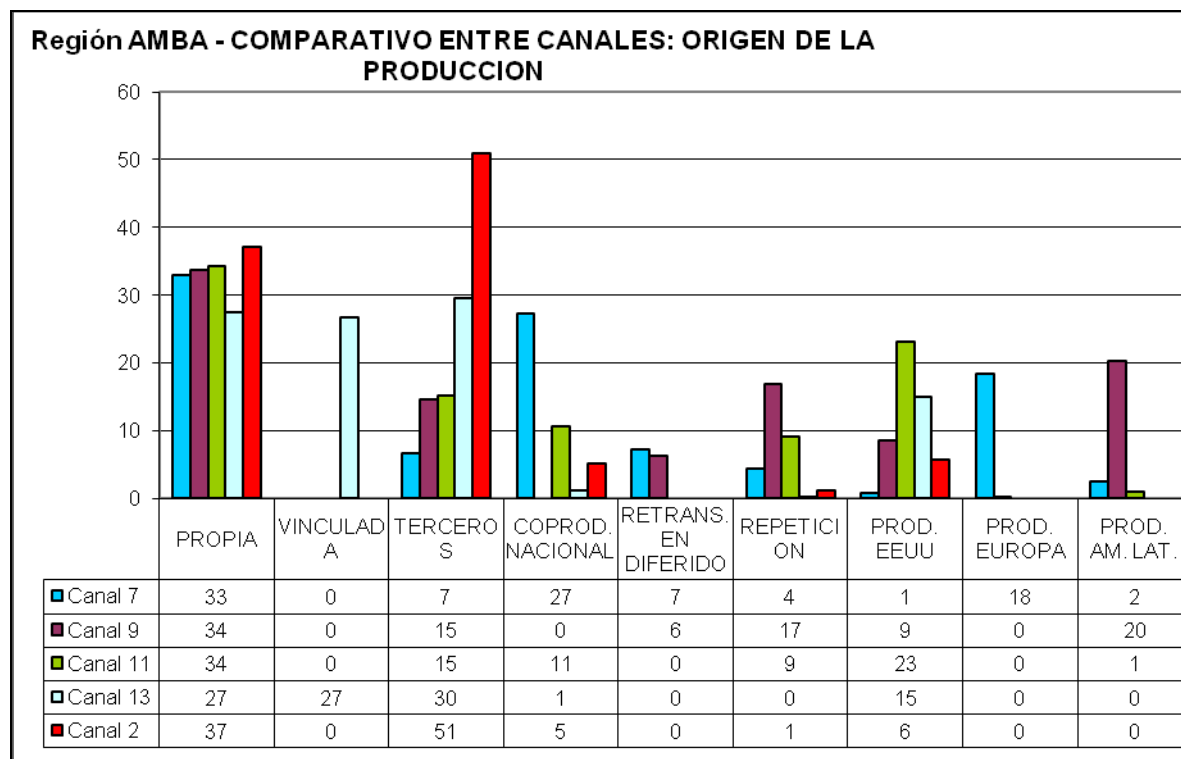


Los canales públicos ofrecen 2 puntos porcentuales más que los privados respecto a sus producciones propias. Asimismo, los públicos emiten 5 puntos porcentuales más de producción de terceros locales que los privados. Con respecto a la retransmisión en red, allí se observa que los privados superan a los públicos en 29 puntos porcentuales, mientras que en diferido son los públicos quienes superan a los privados en 10 puntos porcentuales.

Debido a la centralización de la producción de contenidos en la Región AMBA, y por estar alojados en ella los cinco canales denominados “de cabecera”, vale la pena señalar el origen de la producción diferenciando cada uno de dichos canales:



## CUADRO XX Origen de la Producción por canal de cabecera:



**América (canal 2) es la emisora que más producción propia pone al aire (aunque cayó 5 puntos porcentuales con respecto al período precedente), canal 9 y canal 11 con 34% de sus emisiones producidas por las propias emisoras se encuentran cumpliendo la normativa en este aspecto. Por su parte, la TV Pública, con un 33%, se ubica 6 puntos porcentuales menos que en el trimestre anterior, lo que la aleja aún más del 50% de producción propia que debe cumplimentar por ser parte de RTA (Radio Televisión Argentina SE). Por último, Canal 13 no alcanza los mínimos que establece la Ley 26.522.**

**Con respecto a la Producción de Terceros locales: Canal 2 tiene un poco más de la mitad de lo emitido bajo esta modalidad; Canal 13 se mantiene justo en el porcentaje establecido, canal 9 y el 11 deberán duplicar las emisiones de esta modalidad; mientras que el canal estatal se ubica 13 puntos porcentuales debajo de lo que corresponde (un 20% para canales parte de RTA).**

**En esta región, las retransmisiones en red son inexistentes y el diferido se ha incrementado a partir de la necesidad de cumplimentar la cuota de pantalla infantil, para lo cual se retransmiten las producciones de Pakapaka, casi como banco de contenidos dirigidos a la infancia.**

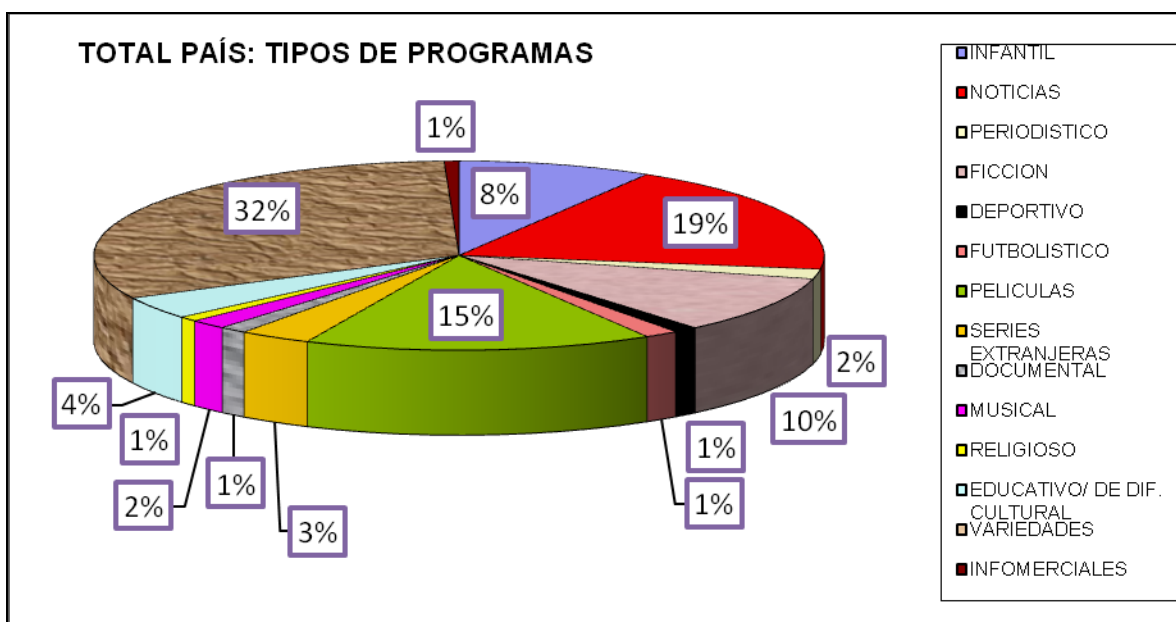
La producción proveniente de América Latina (telenovelas) continúa concentrándose en Canal 9 (20% de su emisión), Canal 11 con un 1% y la TV Pública un 2%.

Asimismo, la producción vinculada continúa detectándose como modalidad exclusiva de canal 13.

**La coproducción continúa su crecimiento en forma sostenida, razón por la cual deberán encuadrarse las condiciones en que se la considerará como de terceros locales y/o como producción propia.**

Tal como se señala en el comienzo del informe, otro de los ejes que se tuvo como objetivo fue el de analizar la distribución de contenidos según el tipo de programas. Se observa lo siguiente:

### CUADRO XXI TOTAL PAÍS: Tipo de Programa

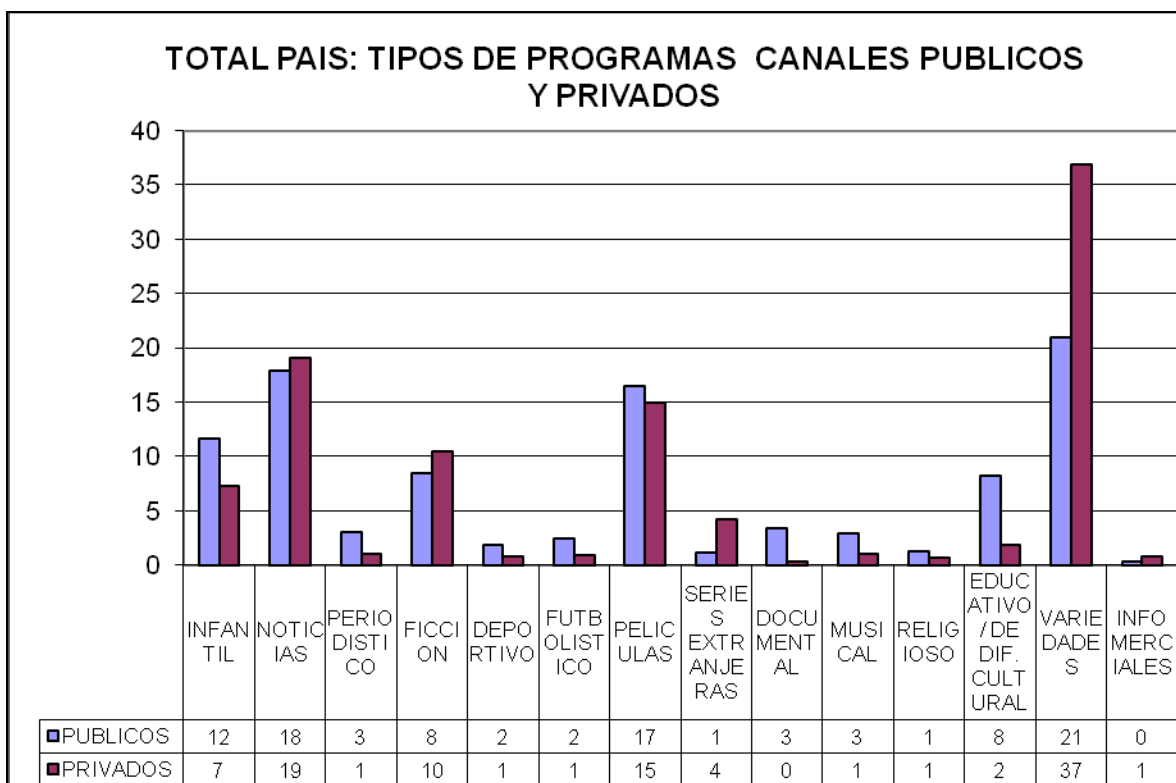


En la TV abierta durante el período (enero, febrero y marzo 2012) se registró la siguiente distribución por tipo de programa: variedades cubre el 32% de la programación emitida, seguido por los programas de noticias con un 19% y la ficción con un 10%. Las películas ocupan un 15% y los infantiles un 8% (un punto porcentual más que en el anterior período). Los programas categorizados como educativos/difusión cultural ocupan un 4% y las series extranjeras un 3%. Por su parte, los musicales y los periodísticos ocupan un 2% cada uno. Mientras que con un 1% se ubican tanto los futbolísticos (dado que el torneo clausura recién se inicio en febrero); los deportivos, los religiosos, los documentales y los infomerciales, al igual que los programas documentales.

Como ya se ha especificado en informes anteriores, ***los infomerciales son un tipo de contenido definido en la ley 26522, que tienen la particularidad de contabilizarse como producción nacional (no puede ser extranjero), pero que no alimentan las cuotas de producción propia ni la de terceros locales.***

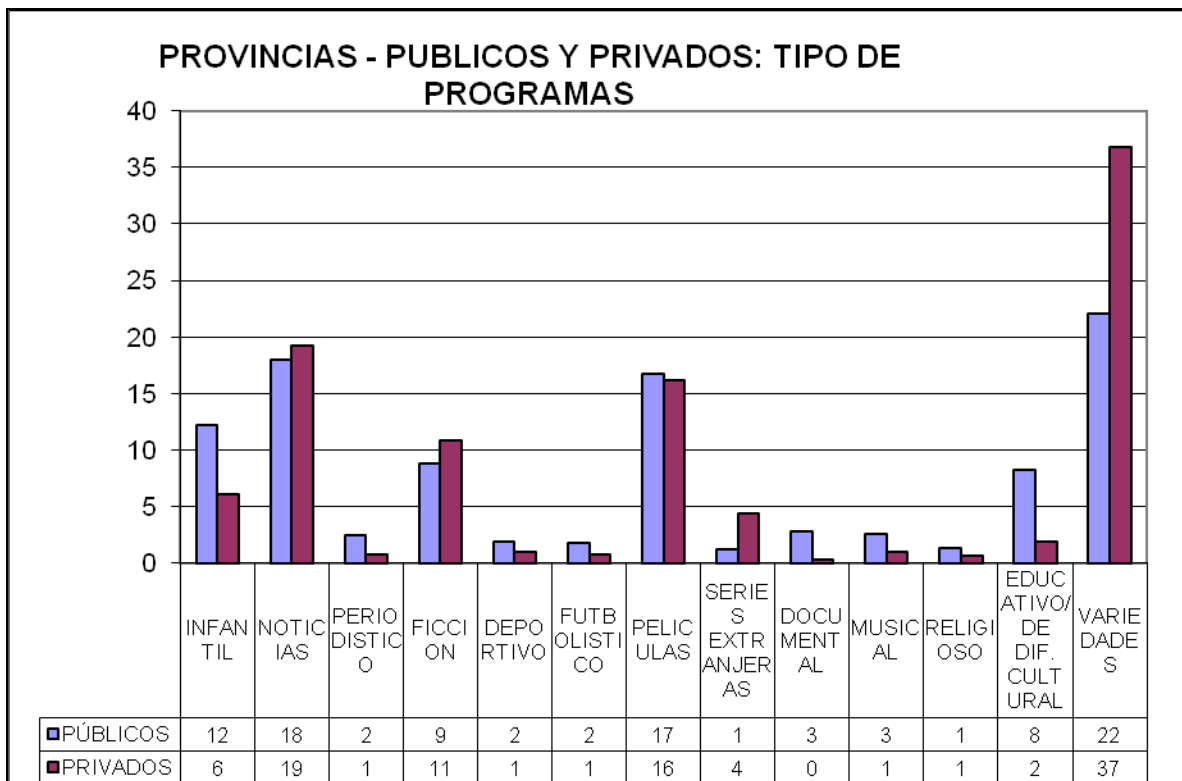
Es de interés observar el porcentaje de emisión que los diversos tipos de programas ocupan bajo el eje Canales Públicos – Canales Privados:

## CUADRO XXII Total País: Tipo de Programa en relación a canales Públicos – Canales Privados



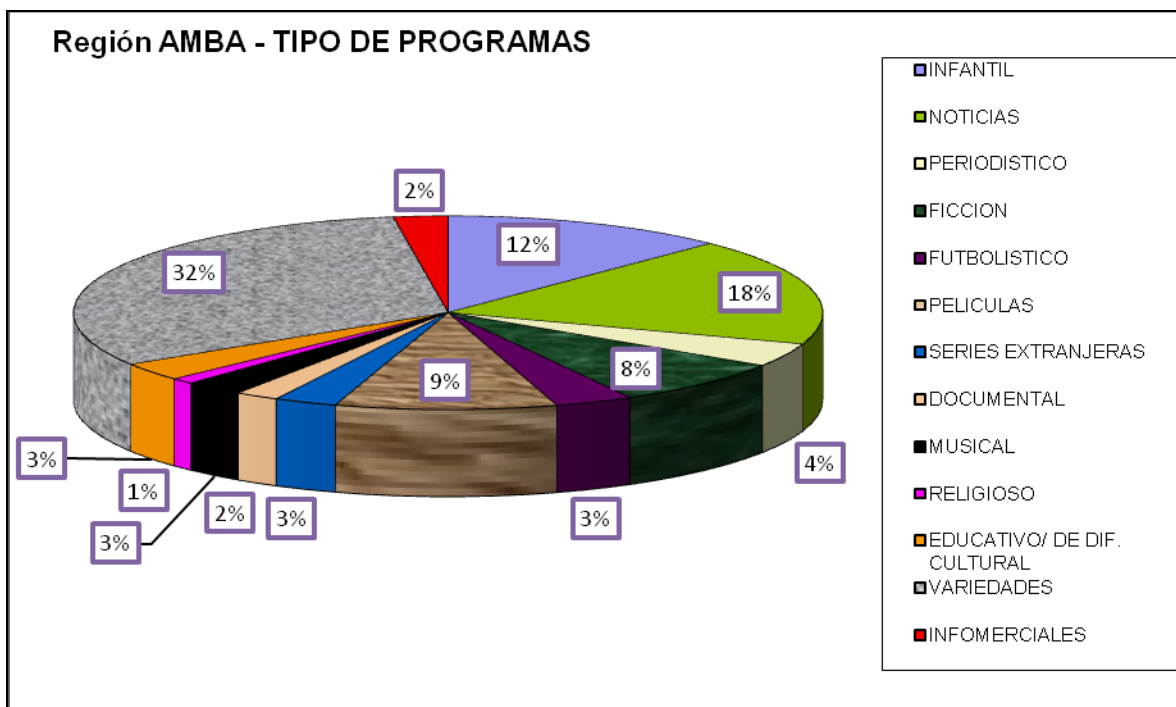
Las variedades ocupan, tal como se constata informe tras informe, la mayor parte del tiempo de programación de las emisoras privadas y públicas, aunque las primeras aventajan a las segundas en 16 puntos porcentuales. La programación infantil, si bien está en alza desde que la normativa entró en vigencia, ocupa más espacio en los canales públicos que en los privados. Los documentales y los programas educativos/culturales tienen su pantalla privilegiada –cuando no única– en los canales públicos. Las series extranjeras son preponderantes como contenido de las emisoras privadas.

## CUADRO XXIII PROVINCIAS en relación a canales Públicos – Canales Privados



Dado el alto impacto de la retransmisión (tanto en red como diferida) no hay variaciones significativas con respecto al total país.

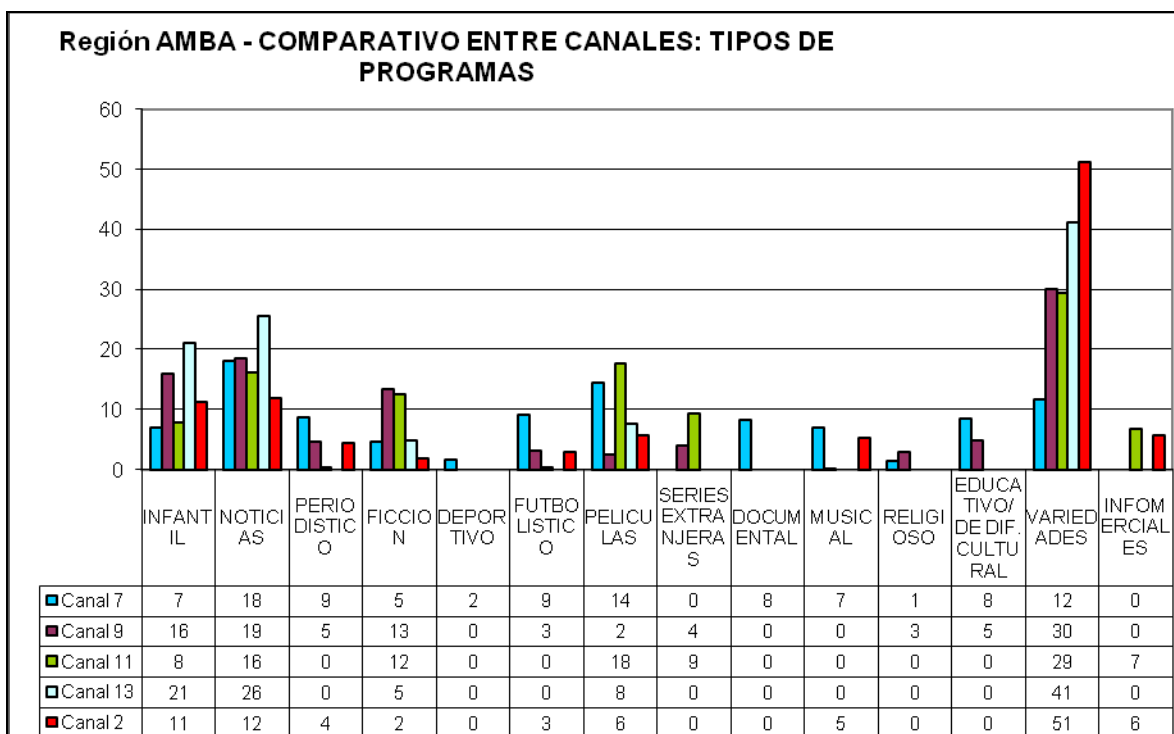
## CUADRO XXIV REGIÓN AMBA: Tipo de Programa



En la Región AMBA se observa lo siguiente: 32% de variedades y 18% de noticias. El 12% corresponde a infantiles, la ficción se lleva un 8% y las películas un 9%. Los programas periodísticos ocupan un 4% y con 3% se ubican los educativos/culturales, los futbolísticos, las series extranjeras y los musicales. Los infomerciales y los documentales ocupan un 2% de la pantalla respectivamente. Por último, los programas religiosos ocupan el 1% de las transmisiones de la región AMBA.

Dado que los llamados “canales de cabecera” se ubican en la Región AMBA es oportuno puntualizar la distribución de este tipo de programas por cada uno de estos canales:

## CUADRO XXV Tipo de Programa por Canal de Cabecera



Los programas futbolísticos, desde que se inició “Fútbol para todos”, se emiten privilegiadamente por la pantalla de Canal 7, aunque en otra escala se observan también en la pantalla del 9 y de América.

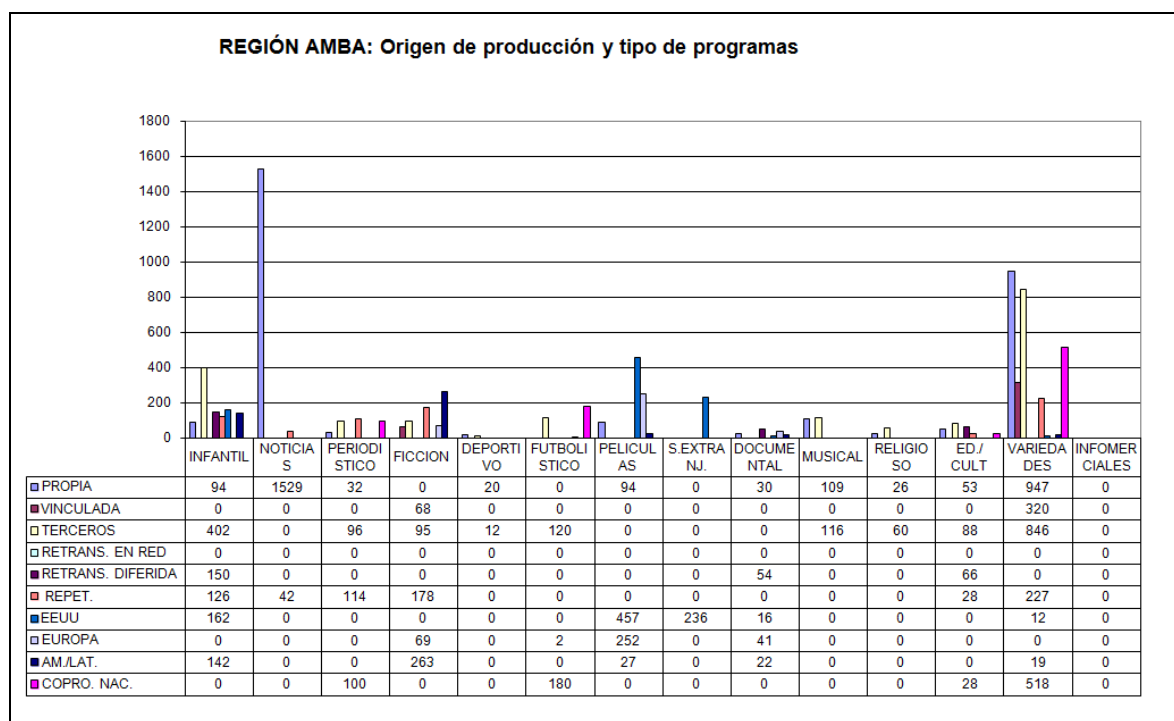
Los documentales sólo pueden ser vistos en la pantalla de la televisión pública. Por su parte, los educativos/divulgación cultural, además de canal 7, pudieron verse en el período analizado en la pantalla de canal 11.

La ficción se encuentra con los porcentajes más altos en Canal 9, seguido por Canal 11 y detrás de estos, canal 7 y el 13 (ambos con un 5%), cierra canal 2 con sólo 2%.

Las variedades son el tipo de programación privilegiada por los canales comerciales, y los infomerciales encuentran pantalla en América (Canal 2) y canal 11.

Por último, se pone en relación el origen de la producción con el tipo de programas con el objeto de focalizar características comunes y diferenciadas por región. Y también el funcionamiento del total provincias con respecto a la región AMBA, dado que allí se ubican los canales que funcionan como cabecera.

## CUADRO XXVI REGIÓN AMBA: Origen de la Producción y Tipo de Programa



Los datos corresponden a las horas emitidas en el trimestre analizado. Para facilitar la lectura del cuadro, se reagrupa la información, para luego analizar los principales datos.

La región AMBA ocupa en el trimestre correspondiente a enero-febrero-marzo 2012 lo siguiente:

- **Producción propia:** 94 hs. de programación infantil; 1529 hs. de noticias; 32 hs. de periodísticos; 20 hs. de deportivos; 94 hs. de películas; 30 hs. de documentales; 109 hs. de musicales; 26 hs. de religiosos; 53 hs. de educativos/divulgación cultural y 947 hs. de variedades.
- **Producción vinculada:** corresponde a 68 hs. de ficción y 320 hs. de variedades.
- **Producción de Terceros:** corresponde a 402hs de infantiles; 96 horas de periodísticos; 95 hs. de ficción; 12 hs. deportivos; 120hs. de futbolísticos; 116 hs. de musicales; 60 hs. de programas religiosos; 88 hs. educativos/divulgación cultural y 846 hs. de variedades.

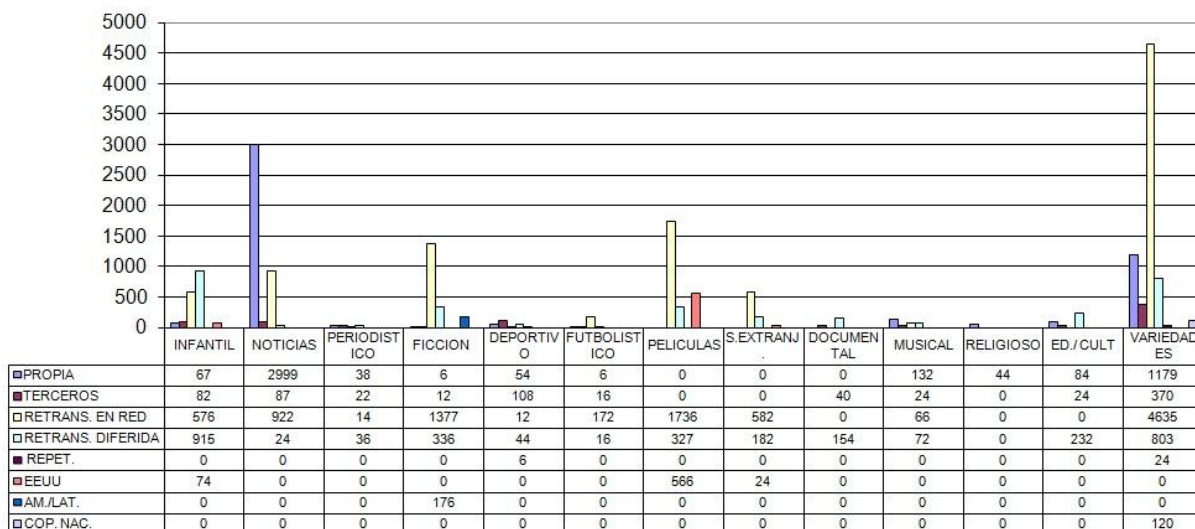


- **Retransmisiones Diferidas:** 150 hs de infantiles; 54 hs. de documentales y 66 hs. educativos/divulgación cultural.
- **Repeticiones:** 126 hs de infantiles; 42 hs. de noticias; 114 hs de periodísticos; 178 hs. de ficción; 28 hs de educativo/cultural y 227 hs. de variedades.
- **Producción Extranjera de origen estadounidense:** 162 hs. de programación infantil; 457 hs de películas y 236 hs. de series extranjeras; 16 hs de documentales y 12 hs. de variedades.
- **Producción Extranjera de origen europeo:** 69 hs. de ficción; 2 hs de futbolístico; 252 hs de películas y 41 de documentales.
- **Producción Extranjera de origen latinoamericano:** 142 hs. de infantiles; 263 hs. de ficción; 27 hs. de películas; 22 hs de documentales y 19 horas de variedades.
- **Coproducción Nacional:** 100 horas de periodísticos; 180hs. de futbolístico; 28 hs. de educativos / culturales y 518 hs de variedades.

*Se observa un florecimiento de productoras independientes ligadas a contenidos para niñas, niños y adolescentes. Las que más horas han logrado introducir en las grillas de programación son Illusion Park en América y Z-TV en Telefé. Sin embargo, las horas de producción propia de infantiles se redujeron considerablemente. La ficción no sólo salió del ámbito de las emisoras que han decidido no arriesgar en este formato y pasó a las productoras independientes o vinculadas, sino que una parte considerable de la misma está siendo subvencionada por el Estado nacional. Por otra parte, es auspicioso señalar la producción de documentales por parte del canal público (hasta el momento solía ser una modalidad típica de las productoras independientes). Habrá que ver si las emisoras privadas incursionarán en este formato.*

## CUADRO XXVII REGIÓN PAMPEANA: Origen de la Producción y Tipo de Programa

REGIÓN PAMPEANA: Origen de producción y tipo de programas



La región Pampeana ocupó en el trimestre enero–febrero-marzo de 2012:

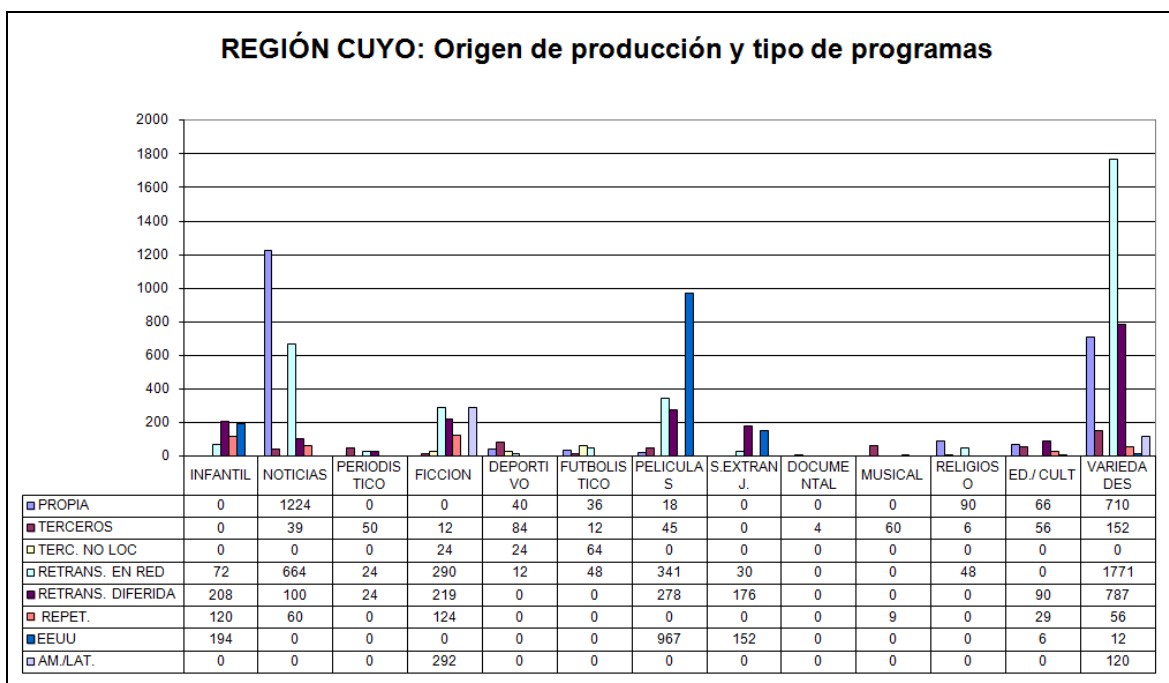
- **Producción propia:** 67 hs. de programación infantil; 2999 hs. de noticias; 38 hs. de periodísticos; 6 hs de ficción; 54 hs. de programas deportivos y 6 hs. de futbolísticos; 132 hs. de musicales; 44 de religiosos; 84 horas de educativos/divulgación cultural y 1179 hs. de variedades.
- **Producción de terceros:** 82 hs de infantiles; 87 hs de noticias; 22 hs. de periodísticos; 12hs de ficción; 108 horas deportivos; 16 de futbolísticos; 40 de documentales; 24 hs. musicales; 24 educativos/divulgación cultural y 370 hs. de variedades.
- **Retransmisión en red:** 576 hs. de programación infantil; 922 hs. de noticias; 14 hs. de periodísticos; 1377 horas de ficción; 12 hs. de programas deportivos y 172 hs. de futbolísticos. 1736 horas de películas; 582 de series extranjeras; 66 hs. de musicales y 4635 hs. de variedades.
- **Retransmisión diferida:** 915 hs. de programación infantil; 24 hs. de noticias y 36 hs de periodístico. Asimismo, 336 hs de ficción; 44 hs de deportivos; 16 hs de futbolístico; 327 hs de películas; 182 hs de series extranjeras; 154 de

documentales; 72 hs de musicales; 232 hs. de educativos/divulgación cultural y 803 hs. de variedades.

- **Repeticiones:** 6 hs de deportivos; 24 de variedades.
- **Producción Extranjera de origen estadounidense:** 74 hs. de programación infantil; 566 hs. de películas y 24 hs. de series extranjeras.
- **Producción Extranjera de origen latinoamericano:** 176 horas de ficción
- **Coproducción:** 120 hs de variedades.

Dos hechos merecen ser destacados: las 6 hs de ficción propia asumidas por el canal 3 de Rosario, que emitió “El tablero de los sueños”; y las 12hs de ficción de terceros locales del canal 10 de Córdoba, que emitió trabajos concursados por el INCAA pero realizados por productoras cordobesas para ser emitidos en canal local.

## CUADRO XXVIII REGIÓN CUYO: Origen de la Producción y Tipo de Programa



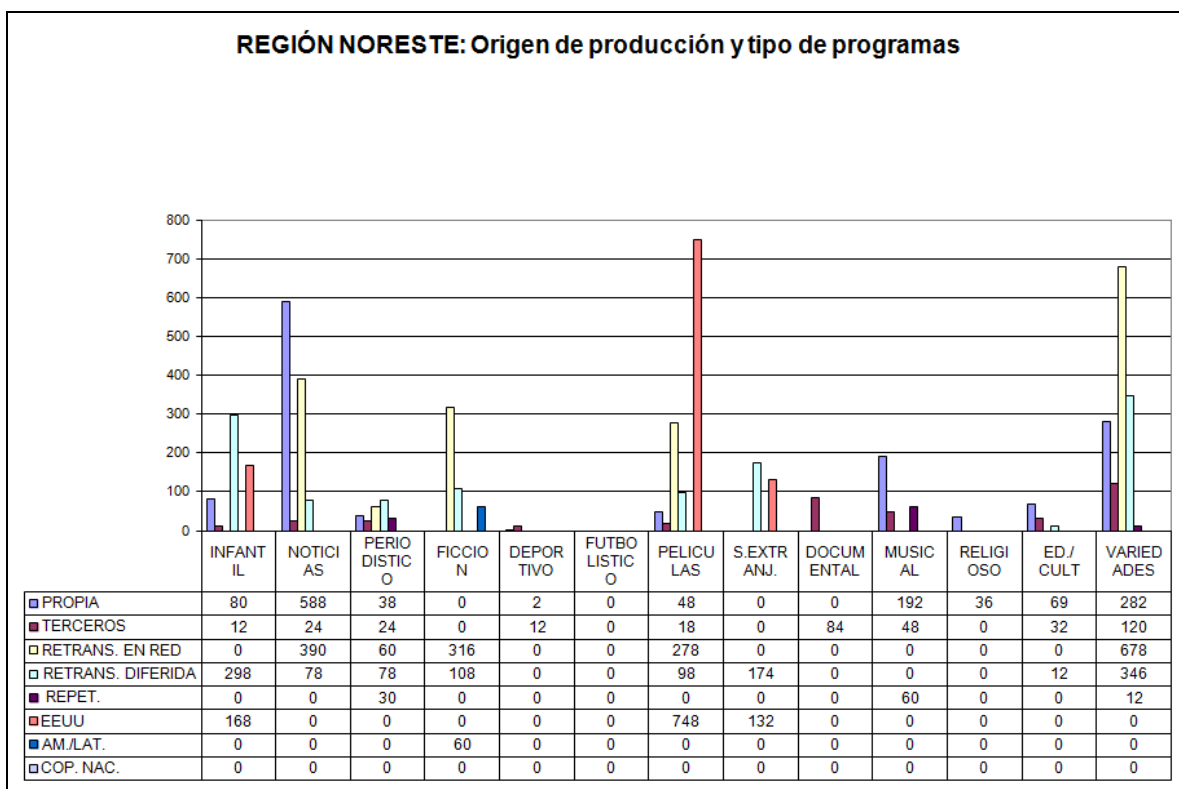
En la Región Cuyo durante el trimestre se observa:

- **Producción Propia:** 1224 hs. de noticias; 40 hs. de programas deportivos; 36 hs de futbolístico; 18 hs de películas; 90 hs de programas religiosos; 66 de educativos/divulgación cultural y 710 hs. de variedades.
- **Terceros:** 39 horas de noticias; 50 horas de periodísticos; 12 hs de ficción; 84 de deportivos; 12 hs de futbolístico. Y también 45 hs. de películas; 4 hs de documentales; 60 hs. de musicales; 6 hs de religiosos; 56 hs. de educativos/divulgación cultural y 152 hs. de variedades.
- **Terceros no locales:** 24 hs de ficción; 24 hs de deportivo y 64 hs de programas futbolísticos.
- **Retransmisiones en red:** 72 hs. de infantiles; 664 de noticias; 24 hs. de programas periodísticos; 290 hs. de ficción. Así como 12 hs. de deportivos; 48 hs de futbolísticos; 341 hs. de películas; 30 de series extranjeras; 48 de religiosos y 1771 hs. de variedades.

- **Retransmisiones en diferido:** 208 hs. de infantiles; 100 hs de noticias; 24 hs de periodístico; 219 hs. de ficción; 278 de películas; 176 de series extranjeras; 90 hs de educativos/divulgación cultural y 787 hs. de variedades.
- **Repeticiones:** 120 hs de infantiles; 60 hs. de noticias; 124 hs de ficción; 9 hs de musicales; 29 hs de educativos/ divulgación cultural y 56 hs. de variedades.
- **Programación extranjera de origen estadounidense:** 194 hs. de infantiles; 967 hs. de películas y 152 horas de series extranjeras; 6 hs de educativos/divulgación cultural y 12 hs de variedades.
- **Programación extranjera de origen Latinoamericano:** 292 hs de ficción y 120 hs de variedades.

No existen importantes variaciones ni elementos para destacar, a excepción de que se detecta una importante disminución de la retransmisión en red hacia el diferido en aquellos tipos de programas en que claramente no afecta la inmediatez (ejemplo: programación infantil y ficción); y la existencia, novedosa, de terceros no locales (producto del BACUA).

## CUADRO XXIX REGIÓN NORESTE: Origen de la Producción y Tipo de Programa



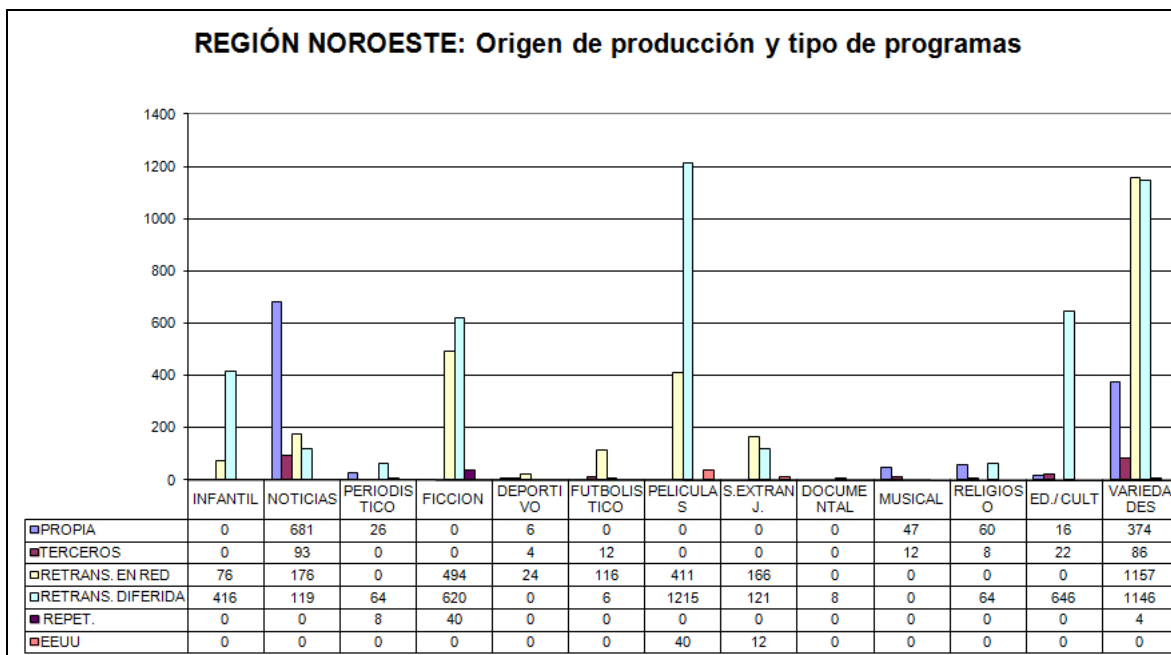
En la Región del Noreste, durante el trimestre enero-febrero-marzo de 2012 se observa:

- **Producción Propia:** 80 hs. de infantiles; 588 hs. de noticias; 38 de periodísticos; 2 de deportivos; 48 hs de películas; 192 hs. de musicales; 36 hs. de religiosos; 69 de educativos/divulgación cultural y 282 hs. de variedades.
- **Terceros:** 12 hs de infantil; 24 hs. de noticias; 24 hs. de periodísticos; 12 hs. de deportivos; 18 hs. de películas; 84 hs. de documentales; 48 hs. de musicales; 32 de educativos/divulgación cultural y 120 hs. de variedades
- **Retransmisión en red:** 390 de noticias y 60 de periodísticos. Asimismo, se retransmite 316 hs. de ficción, 278 hs de películas y 678 hs. de variedades.
- **Retransmisión en diferido:** 298 hs de infantiles; 78 hs de noticias; 78 hs. de periodístico; 108 hs de ficción; 98 hs de películas; 174 de series extranjeras; 12 hs de educativos/divulgación cultural y 346 hs. de variedades.

- **Repetición:** 30 hs. de periodístico; 60 hs de musicales y 12 hs de variedades.
- **Producción extranjera de origen estadounidense:** 168 horas de infantiles; 748 hs. de películas y 132 de series extranjeras.
- **Producción extranjera de origen latinoamericano:** 60 hs de ficción.

Es interesante remarcar que las 84 horas de documentales de terceros locales que aparecen corresponden a 78 horas del programa “Historias de Corrientes”, emitidas por LT80 canal 13 de Corrientes, y 6 horas del programa “Esperanza de vida”, del canal 12 de Posadas. Se identifica el nombre del programa y la emisora como forma de reconocer el esfuerzo en pos de organizar una programación que incentive los localismos.

### CUADRO XXX NOROESTE: Origen Producción / Tipo Programa



En la Región Noroeste se observa durante el trimestre enero-febrero-marzo 2012, lo siguiente:

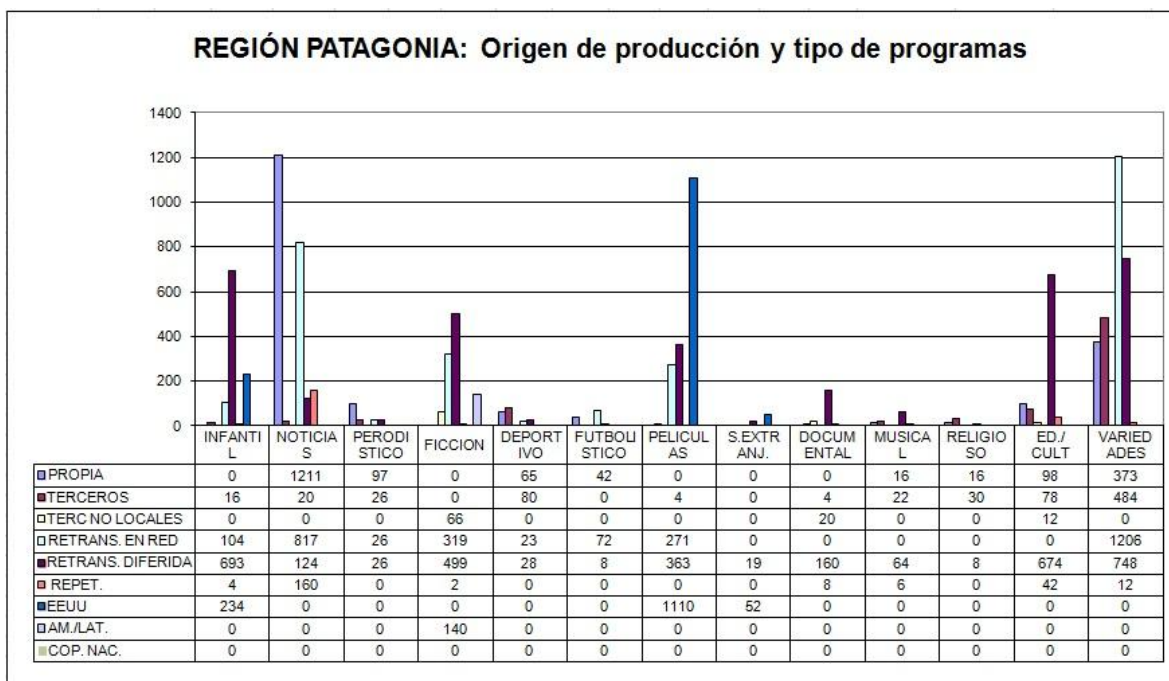
- **Producción Propia:** 681 hs. de noticias; 22 hs de periodísticos; 6 de deportivo; 47 hs de musicales; 60 hs de religiosos; 16 de educativos/divulgación cultural y 364 de variedades.

- **Producción Terceros:** 93 hs de noticias, 4 horas de programas deportivos; 12 hs de programas futbolísticos; 12 hs de musicales; 8 hs de religiosos; 22 de educativos/divulgación cultural y 86 hs de variedades.
- **Retransmisión en red:** 76 hs de infantiles; 176 hs. de noticias; 494 hs. de ficción; 24 horas de deportivos; 116 hs de futbolístico; 411 hs. de películas; 166 de series extranjeras; 1157 de variedades.
- **Retransmisión diferida:** 416 hs. de infantiles; 119 hs de noticias; 64 hs de periodísticos; 620 hs. de ficción; 6 hs de futbolístico; 1215 hs de películas; 121 hs de series extranjeras; 8 hs de documentales. A lo que se suman 64 hs de programas religiosos; 646 hs de educativos/divulgación cultural y 1146 horas de variedades.
- **Repeticiones:** 8 hs de programas periodísticos; 40 de ficción y 4 hs de variedades.
- **Producción extranjera de origen estadounidense:** 40 horas de películas y 12 de series extranjeras.

Al igual que en otras regiones, lo más llamativo para señalar es, en comparación con mediciones anteriores, la lenta e inexorable merma de las horas emitidas en red y el aumento del tiempo en diferido. Es esperable que al cumplirse la cuota de producción propia y de terceros locales, aumente considerablemente la producción regional.



## CUADRO XXXI REGIÓN PATAGÓNICA: Origen de la Producción y Tipo de Programa



Para finalizar el recorrido región por región, en la zona patagónica se observa:

- **Programación Propia:** 1211 hs. de noticias; 97 hs. de periodísticos; 65 de deportivos; 42 hs. de futbolísticos; 16 de musicales; 16 de religioso; 98 de educativo /divulgación cultural y 373 hs. de variedades.
- **Terceros:** 16 hs de infantiles; 20 hs. de noticias; 26 hs. de periodísticos; 80 horas de deportivos; 4 hs de películas; 4 hs. de documentales; 22 hs de musicales; 30 hs. de religiosos; 78 horas de educativo/ divulgación cultural y 484 hs. de variedades.
- **Terceros no locales:** 66 hs de ficción; 20 hs de documentales y 12 hs de educativo/ divulgación cultural.
- **Retransmisión en red:** 104 hs. de infantiles; 817 de noticias; 26 hs de periodísticos; 319 hs. de ficción, 23 de deportivos; 72 horas de futbolísticos; 271 de películas y 1206 hs. de variedades.
- **Retransmisión en diferido:** 693 hs. de infantiles; 124 de noticias; 26 de periodísticos; 499 hs. de ficción; 28 hs de programas deportivos y 8 hs de futbolístico. Así como 363 hs de películas; 19 hs de series extranjeras; 160 hs. de

documentales; 64 hs de musicales; 8 hs de religiosos; 674 de educativo/ divulgación cultural y 748 hs. de variedades.

- **Repetición:** 4 hs de infantiles; 160 hs de noticias; 2 hs. de ficción. También 8 hs de documentales; 6 hs de musicales; 42 hs de educativo/ divulgación cultural y 12 horas de variedades.

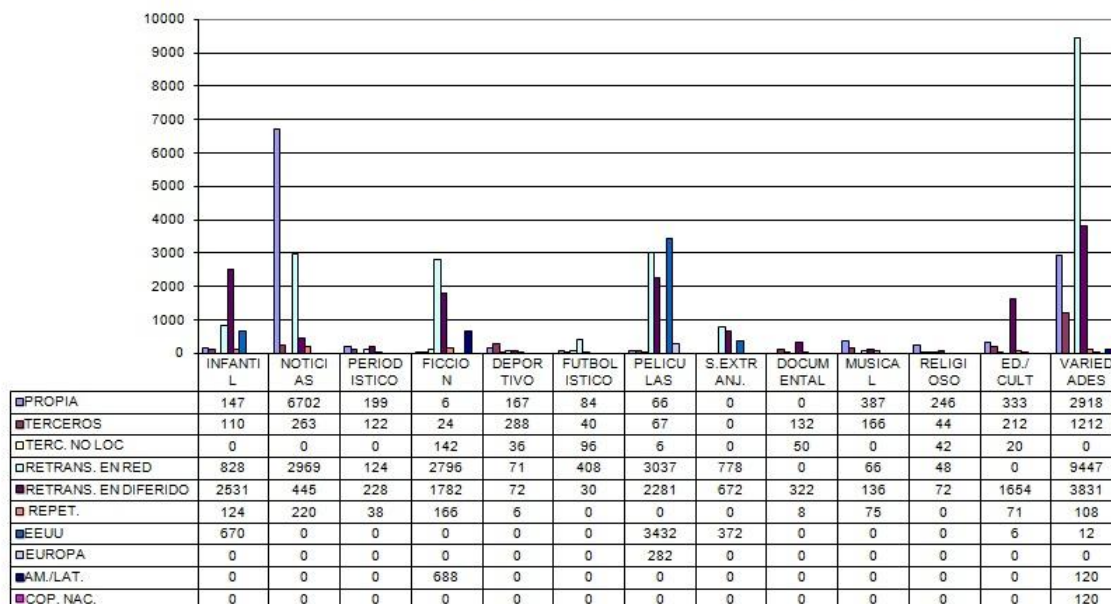
- **Producción extranjera de origen estadounidense:** 234 hs. de infantiles; 1110 hs. de películas y 52 horas de series extranjeras.

- **Producción extranjera de origen latinoamericano:** 140 hs de ficción

Hay que especificar que las repeticiones de noticiario responden a su emisión en horario de trasnoche y que, en relación a las noticias en diferido, en múltiples casos refiere a un corrimiento de 30 minutos respecto del horario del canal de cabecera.

## CUADRO XXXII TOTAL PROVINCIAS: Origen de la Producción y Tipo de Programa

TOTAL PAÍS SIN AMBA: ORIGEN DE LA PRODUCCION Y TIPO DE PROGRAMA



**En las Provincias predominan las producciones provenientes de la Capital. La retransmisión en red sigue por encima del máximo estipulado en la ley, pero en notorio descenso.** Se observa que una parte sustancial de lo emitido en red se desplaza hacia la transmisión en diferido.

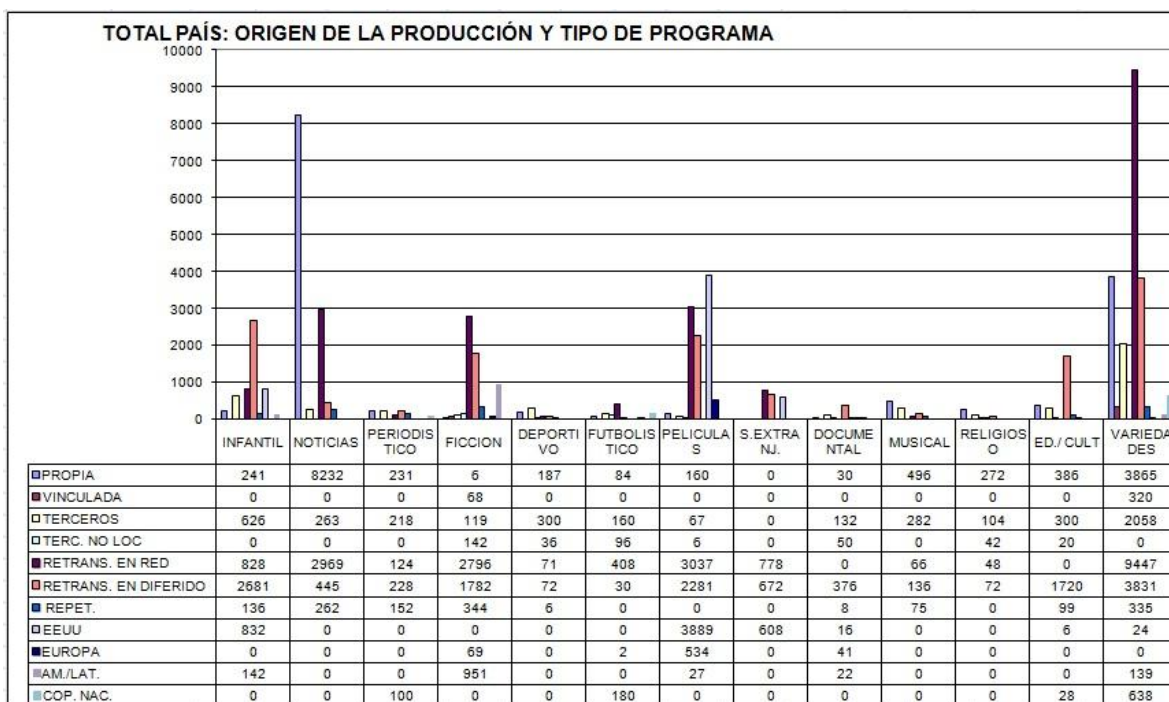
**Para apreciar los efectos positivos de la ley en torno a la promoción y fomento de la producción regional, es preciso que las cuotas mínimas de producción propia y de terceros locales se cumpla en toda su dimensión.**

**En este período, se observa el surgimiento de un tipo productivo inexistente hasta ahora: el de terceros no locales. Esto se debe a algunos de los planes del Estado para financiar la producción de contenidos. Sería auspicioso ajustar lógicas de otorgamiento de estos financiamientos, para que vayan a producciones regionales a ser estrenadas en las pantallas correspondientes a su área de cobertura.**

**El tipo de programas que más se producen en las provincias -entre producción propia y producción de terceros- son, en escala decreciente (los**

4 primeros): noticieros 6965 hs.; variedades 4130 hs.; 553 hs. de musicales y 545 hs. de educativos/ difusión cultural.

### CUADRO XXXIII TOTAL PAÍS: Origen de la Producción y Tipo de Programa



Todas las categorías existentes de tipo de producción aparecen en el gráfico, ya que incluye a la región AMBA.

La producción vinculada se concentra exclusivamente en Canal 13 de la Ciudad Autónoma de Buenos Aires. Por algún motivo, no ha sido de interés de otros emisores privados con fines de lucro emular esta práctica.

**La producción de terceros sigue en leve y persistente ascenso. De sostenerse esta tendencia hacia fines de este año, el efecto reactivador del sector pyme del audiovisual deberá comenzar a notarse en distintas zonas del país.**

***Además, continúa el aumento de la emisión de programación infantil, y los tiempos comienzan a adecuarse a las horas de emisión establecidas por la reglamentación.***

***A modo de conclusión general: la definitiva vigencia de las cuotas de pantalla, así como la limitación a la emisión en red y la obligación a pautar la publicidad en forma local; sumado al ingreso de nuevas voces y la adecuación a la norma de las existentes, transmutarán el sistema comunicacional de nuestro país.***

***Esto redundará en un estímulo a la creatividad y en un aumento de la inclusión comunicacional.***

***Dadas las observaciones realizadas hasta la fecha, habría que descartar que el mercado por sí mismo produzca cambios en pos de la pluralidad y diversidad. La tendencia es que el tipo de programación se mantenga igual, dado que la industria se limita, por un lado, a organizar economías de escala y, por el otro, a minimizar los riesgos recurriendo a fórmulas probadas. De ahí la importancia del rol del Estado como garante del derecho a la comunicación.***

## ***Anexo: Glosario de términos***

### **a) El origen de la producción**

- ✓ **Producción nacional:** son aquellos programas producidos integralmente en el territorio nacional o realizados bajo la forma de coproducción con capital extranjero, con participación de autores, artistas, actores, músicos, directores, periodistas, productores, investigadores y técnicos argentinos en un porcentaje no inferior al 60% (sesenta por ciento) del total del elenco comprometido.
- ✓ **Producción propia:** producción directamente realizada por los licenciatarios o autorizados con el objeto de ser emitida originalmente en sus servicios.
- ✓ **Producción vinculada:** producción realizada por productoras con vinculación jurídica societaria o comercial, no ocasional, con los licenciatarios o autorizados.
- ✓ **Producción de terceros locales:** es la producción nacional destinada a ser emitida por los titulares de los servicios de radiodifusión, realizada por personas que no tienen vinculación jurídica, societaria o comercial con los licenciatarios o autorizados y que se encuentran localizadas en el área de cobertura de la emisora correspondiente.
- ✓ **Producción de terceros no locales:** es la producción nacional destinada a ser emitida por los titulares de los servicios de radiodifusión, realizada por personas que no tienen vinculación jurídica, societaria o comercial con los licenciatarios o autorizados y que se encuentran localizadas fuera del área de cobertura de la emisora en la que se difunden los contenidos por estas personas o sociedades productoras.
- ✓ **Retransmisión:** producción realizada en otros canales que funcionan como cabeceras de red sea formal o informalmente.
- ✓ **Retransmisión en red:** cuando la producción realizada en los canales considerados “cabeceras” se emite en forma simultánea en otro u otros canales y le caben las limitaciones que la ley prevé para las redes.

- ✓ **Retransmisión diferida:** cuando la producción realizada en los canales considerados “cabeceras” se emite en forma diferida en otros canales
- ✓ **Coproducción:** Es la producción realizada conjuntamente entre un licenciatarario y/o autorizado y una productora independiente en forma ocasional o con una productora o canal extranjero en forma ocasional.

## b) El tipo de Programas

- ✓ **Programa infantil:** Es un producto audiovisual específicamente destinado a ser emitido por radio o televisión creado para y dirigido a niños y niñas, generado a partir de elementos estilísticos, retóricos y enunciativos de cualquier género o cruce de géneros que deben estar atravesados por condicionantes, limitaciones y características propias que apelan y entienden a la niñez como un estatus especial y diferente a otras audiencias.

- ✓ **Programa de noticias:** en referencia a los denominados noticieros de televisión y radio cuya finalidad es responder a los intereses de la información periodística y de actualidad.

La noticia se destaca por tener como fin primordial la transmisión de un suceso o idea.

El programa debe poseer una cercanía temporal con los sucesos o ideas que presenta; tener una frecuencia de emisión prefijada; una construcción enunciativa que incluya las siguientes características: relato de locutor/a; conductor/a desde estudio; Móviles desde el “lugar de los hechos” con sonido ambiente; identificadores de personajes y escenarios (en TV), segmentos especiales (datos del tiempo; estado del tránsito). En algunos casos presentan columnistas especiales, entrevistas en estudio, editorializaciones.

- ✓ **Programa Periodístico:** refiere a un programa que ofrece información periódica NO DIARIA. Puede ser semanal, quincenal, mensual. En términos generales pueden versar sobre cualquier tema cuyo tratamiento exceda los límites de la noticia (en tanto enunciado de un hecho), profundizando en los sucesos, contextualizando los eventos y por tanto incluyendo la opinión sobre

los mismos. Es decir, que sobre la noticia aparece el análisis y la interpretación de los hechos en forma explícita. Puede incluir reportajes, entrevistas en profundidad, paneles de opinión, declaraciones (se acude al “personaje” para que de testimonio sobre un hecho determinado). Puede tener formato de debate, en el sentido que entabla una discusión entre dos o más sujetos identificados con posicionamientos diferentes sobre un/unos tema/s determinado/s. También el de panel de opinión donde los panelistas suelen ser fijos e introducen distintas perspectivas sobre un mismo eje.

- ✓ **Programa de Ficción:** Refiere a los programas de ficción narrativa originales o adaptados, que implican la intervención de actores representando una situación determinada. Generalmente (pero no es obligatorio) requieren de un proceso de producción que incluye la construcción o localización de escenarios, reparto de actores, guiones, ensayos, grabaciones en estudio y/o exteriores, edición.

A su vez es importante señalar que existen diversos tipos de ficción ya sea por su periodicidad (tira o unitarios), como por el tipo de productos (telenovelas, telecomedias, humorísticos, miniserias, teleteatros, radioteatros). Las temáticas que abordan pueden ser múltiples desde la más banal a la de mayor compromiso social, tener o no anclaje en hechos verídicos y transcurrir en cualquier espacio y tiempo.

- ✓ **Programa deportivo general:** refiere a todos los espacios televisivos y radiales cuyo elemento definitorio es el deporte de cualquier tipo y en cualquiera de sus presentaciones. Puede ser la transmisión del acontecimiento deportivo en directo, la síntesis del mismo, o bien un programa de comentarios o análisis deportivo. Por el carácter cuasi hegemónico del fútbol en este tipo de programas, la transmisión de partidos o programas EXCLUSIVAMENTE REFERIDOS AL FÚTBOL se computarán como categoría diferenciada.

Los programas pueden ser periódicos, diarios o acontecimientos especiales (juegos olímpicos, mundiales, etc).

- ✓ **Programa futbolístico:** le cabe las mismas definiciones que a los programas deportivos en general, con la excepción de que en esta categoría sólo se



incluye al fútbol. Cuando el programa tenga al fútbol como uno de los deportes que trata, entonces será incluido en la anterior categoría. En este ítem sólo se incluyen aquellos programas donde el fútbol sea el único deporte que se transmita y/o analice.

- ✓ **Películas:** En esta categoría incluimos los films realizados originalmente para cine y que luego se comercializan para ser transmitidos por televisión. Aquí nos interesa distinguir si son nacionales o extranjeras. En extranjeras entre origen norteamericano, europeo o latinoamericano.
- ✓ **Series extranjeras:** las series son relatos audiovisuales de producción cinematográfica pero que se presentan en forma fragmentada en el tiempo de emisión y por una relación entre cada capítulo que puede ser autónoma (o no) del capítulo anterior, aunque siempre manteniendo diversos grados de continuidad. En general nos referimos a series cuando designamos el modelo norteamericano de las mismas. Cuando son de producción nacional las incluimos en la categoría de programas de ficción.
- ✓ **Documentales:** en el presente esta denominación tiene límites cada vez más difusos. Puede entenderse el documental televisivo o radial de forma amplia como una narración audiovisual de temas o hechos reales con una intencionalidad informativa o pedagógica. Es cada vez más habitual que en aquellos de carácter histórico social se incorporen reconstrucciones de los hechos dando un espacio a sectores de ficción dentro de la narración, aunque esa ficción esta al servicio de los acontecimientos que se narran. Es, de hecho, un tipo de programa basado en un formato que no es ni ficción pura y directa, ni periodismo y que está producido con procedimientos y lenguajes provenientes de lo cinematográfico (para tv) y en términos de lo guionado y preproducido (excluyendo lo visual) para radio.
- ✓ **Musicales:** se consideran musicales a aquellos espacios donde la música (sin especificidad de estilo) es el contenido central del programa cualquiera sea el formato de presentación. Bajo este formato de programa genérico caben desde conciertos (en estudio, grabados o en vivo); videoclips (en el caso de TV);

espacios de divulgación de interpretes o géneros; concursos musicales, entre otros de tenor similar.

- ✓ **Programa de variedades:** programa de mixtura de géneros y formatos (música, coreografías, humor, entrevistas, concursos, pequeños segmentos ficcionalizados, actualidad, cocina). Se comprende como un espacio de entretenimiento que está principalmente realizado en estudio, en el cual en general (aunque no exclusivamente) hay presencia de público. La/s figura/s del/a presentador/a, conductor/a es característica de este tipo de formato. Dichos programas suelen dividirse en distintos segmentos (en esta categoría amplia pueden distinguirse varias subcategorías como programas de espectáculos; *Reality*; programas de juegos y sorteos; u otros semejantes).
  
- ✓ **Programas educativos y divulgación cultural:** los programas educativos son aquellos cuyo diseño y estructura han sido concebidos y realizados en forma didáctica, dentro de un sistema educativo formal o no formal. El carácter de programa educativo está dado mucho más por sus contenidos que por la forma en que los mismos se presentan. Deben apuntalar a contribuir a la formación de las audiencias fomentando el pensamiento crítico.  
En relación a la categoría de divulgación cultural inscribimos aquellos programas que no tienen una intencionalidad definidamente pedagógica pero cuyo objeto es dar a conocer a públicos amplios temáticas científicas o estéticas. Caben en esta categoría los programas sobre libros, sobre artes plásticas o sobre ciencia, así como también los que refieren a comunidades.
  
- ✓ **Programas religiosos:** nos referimos a los programas de diversos cultos que tienen como función difundir la fe que profesan. Es sumamente importante no confundirlos con programas de divulgación cultural referidos a la historia de un pueblo determinado.
  
- ✓ **Infomerciales:** Es una forma de comunicación comercial que adopta el formato de programa o microprograma de al menos 15 minutos de duración. Presenta las características, aplicaciones y utilidades de uno o varios productos, bienes, marcas y/o servicios, promocionándolos a través de

modalidades que incluyen, por ejemplo, el “publi-reportaje”, bajo la apariencia de géneros periodísticos como la entrevista o la crónica.

---

**<sup>i</sup> Informe Contenidos de la Televisión Abierta Argentina (Origen de la Producción – Tipo de Programación – Estructura de Propiedad) período enero – febrero - marzo 2012**

Dirección Nacional de Supervisión y Evaluación de la Autoridad Federal de Servicios de Comunicación Audiovisual.

**Equipo de trabajo:** Lic. Elizabeth Lobos, Prof. Cintia Braccioli, Lic. Gonzalo Mases, Sr. Juan Martín Della Villa.

**Diseño de Investigación y Coordinación del Informe:** Lic. Mariana Baranchuk

**Dirección General del Proyecto:** Lic. Gustavo Bulla