

INFORME ANUAL SOBRE CONTENIDOS DE LA
TELEVISIÓN
ABIERTA ARGENTINA
Período 2010

Origen de la Producción – Tipo de Programas
Estructura de Propiedad

-----2011-----

Datos correspondientes de diciembre 2009 a
noviembre 2010

-Dirección Nacional de Supervisión y Evaluaciónⁱ-

**-AUTORIDAD FEDERAL DE SERVICIOS DE
COMUNICACIÓN AUDIOVISUAL-**

INFORME ANUAL SOBRE CONTENIDOS DE LA TELEVISIÓN ABIERTA ARGENTINA

Origen de la Producción – Tipo de Programas Estructura de Propiedad

**Datos correspondientes de
diciembre de 2009 a noviembre de 2010**

Corpus:

4 informes¹ sobre Contenidos en la Televisión Abierta Argentina correspondientes a:

6º Informe Trimestre diciembre 2009, enero y febrero 2010

7º Informe Trimestre marzo – abril - mayo 2010

8º Informe Trimestre junio – julio – agosto 2010

9º Informe Trimestre septiembre – octubre – noviembre 2010

Objetivo del Informe Anual:

Comparar los principales ejes observados a lo largo del año, con el objeto de visualizar tendencias generales y detectar principales variaciones a partir de la composición de los contenidos que se emiten en la televisión abierta argentina desde:

a) El origen de la Producción

b) El tipo de Programas

en el marco de la estructura de propiedad del sistema de medios².

¹ Informes anteriores disponibles en: http://www.afsca.gob.ar/web/est-cont_tv_abierta.php

² Las categorías de origen de la producción, así como las de tipos de programas son las mismas que se utilizaron en nuestros informes trimestrales al igual que el glosario de términos, dado que el presente es un informe que sintetiza lo ocurrido durante el año.

Total horas emitidas en el País diciembre 2009 a noviembre 2010 inclusive:

249738 horas (100%)³

Cuadro I - Canales por Región⁴ / Horas de emisión

	Diciembre (2009) - Enero - Febrero (2010)	Marzo - Abril - Mayo (2010)	Junio - Julio - Agosto (2010)	Septiembre - Octubre - Noviembre(2010)	TOTAL ANUAL
AMBA	8924	8616	8765	8332	34637
PAMPEANA	18783	19877	20516	21582	80758
CUYO	9885	9877	9351	9644	38765
NORESTE	5241	5410	5685	5526	21862
NOROESTE	7276	7652	8052	8137	31093
PATAGONIA	10583	10884	10584	10580	42631

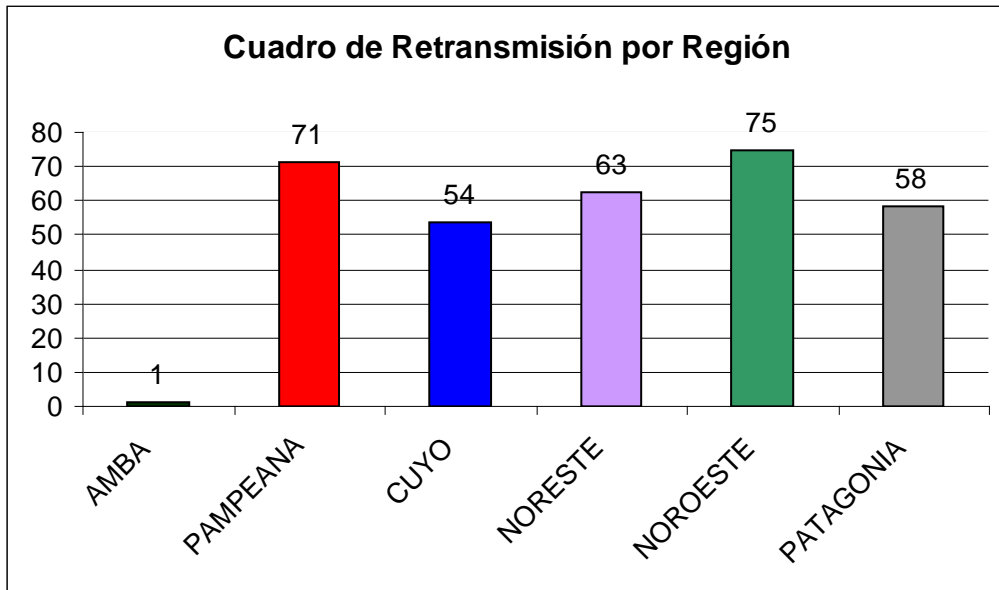
Se observa cierta estabilidad en las regiones por trimestre con leves oscilaciones. Mientras que, por ejemplo, la zona del AMBA disminuye a lo largo del año sus horas de emisión, la zona pampeana las aumenta.

Cuadro II- Horas retransmitidas por región – ANUAL 2010

	HORAS DE EMISIÓN	HORAS DE RETRANSMISIÓN	PORCENTAJE DE RETRANSMISIÓN
AMBA	34637	340	1
PAMPEANA	80758	57399	71
CUYO	38757	20850	54
NORESTE	21862	13707	63
NOROESTE	31093	23262	75
PATAGONIA	42631	24782	58

³ Se contabiliza el tiempo total de emisión incluyendo la tanda publicitaria que se emite fuera del programa. Por lo tanto, para saber tiempo real de contenidos, hay que tener en cuenta restar 12 minutos por hora (sabiendo que el margen de error lo da la acumulación por bloque).

⁴ La división en regiones mantiene la lógica y categorías de los informes anteriores: AMBA – La Plata; Pampeana; Cuyo; Noroeste; Noreste y Patagónica.



El promedio anual del total de horas emitidas en las provincias argentinas es de un **64%**, sin contabilizar la región AMBA-La Plata que solamente retransmite un 1% (el grueso de la programación de las provincias proviene de los denominados “Canales de Cabecera”). El origen de la producción que más tiempo de emisión ocupa es el de retransmisión que varía de un 54% en la región de Cuyo a un 75 % en el noroeste. Es interesante remarcar que en el informe del año 2009 la región que menos retransmitía era la patagónica donde el 50% de los canales son públicos; mientras que en cuyo hay el doble de canales privados que públicos.

Cuadro III – Retransmisiones TOTAL PAIS por canal de “cabecera”

En el siguiente cuadro se observan los porcentajes de retransmisión de cada canal de la región AMBA – La Plata en las otras regiones del país:

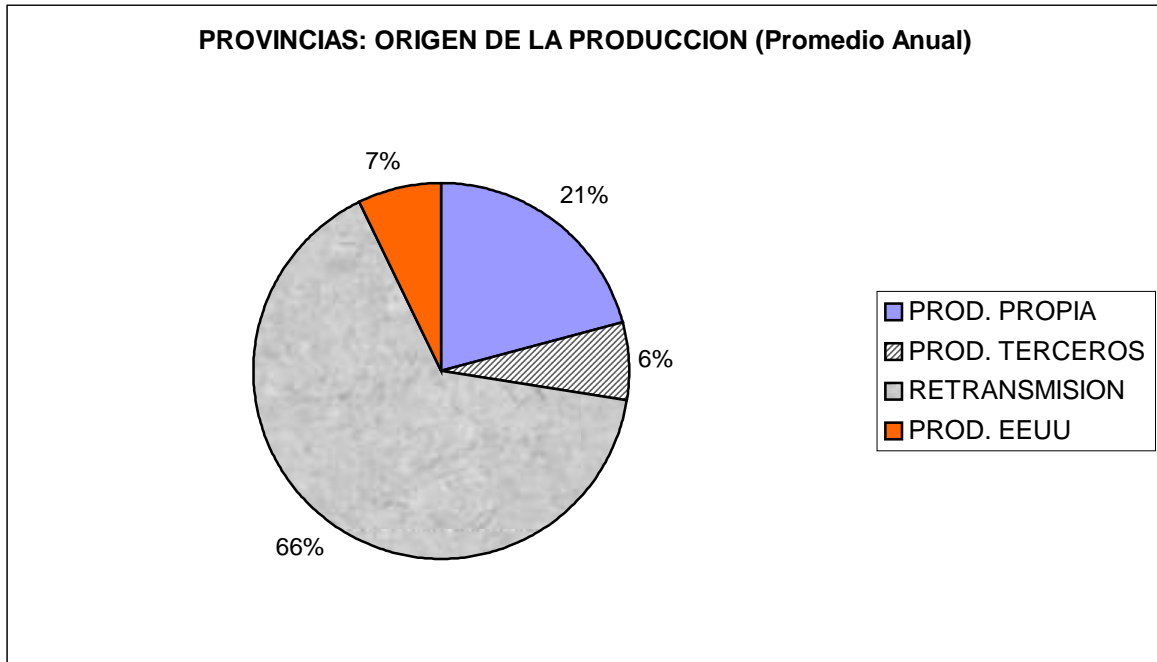
	Diciembre (2009) - Enero - Febrero (2010)	Marzo - Abril - Mayo (2010)	Junio - Julio - Agosto (2010)	Septiembre - Octubre - Noviembre(2010)
LS82 Canal 7	4%	6%	5%	4%
LS84 Canal 11 TELEFE	46%	44%	47%	45%
LS85 Canal 13	40%	42%	39%	38%
LS86 Canal 2 AMERICA TV	7%	5%	6%	8%
CABLE	3%	3%	3%	5%

A lo largo del año puede notarse como el Canal 11 y el Canal 13 mantienen, al igual del año pasado, el grueso de las retransmisiones (sean en red o diferidas) ya que en conjunto, retransmiten el 83 % del total, aunque siempre con primacía de canal 11. América TV ronda el 6% de retransmisión promedio y Canal 9, al igual que el año pasado, no retransmitió. Por su parte, las señales de cable en conjunto apenas pasaron el 3% anual, lo que representa una caída de casi 2 puntos porcentuales con respecto al año anterior cuando rondaba el 5%.

Los resultados obtenidos reafirman el notorio centralismo del sistema y la alta penetración de los contenidos emitidos por los canales de cabecera propiedad de Grupo Clarín y Telefónica. Con la aplicación de la ley 26.522 en lo que respecta a los pisos mínimos de producción propia y de terceros locales, sumado a los límites a la retransmisión en red, se considera que estos guarismos sufrirán importantes modificaciones durante 2011

En relación al **origen de la programación**, se presenta el total Provincias (sin la región donde se asientan los canales de cabecera) ya que permite visualizar el impacto real de la centralización del sistema de medios:

V Origen de la Programación: Total Provincias Anual



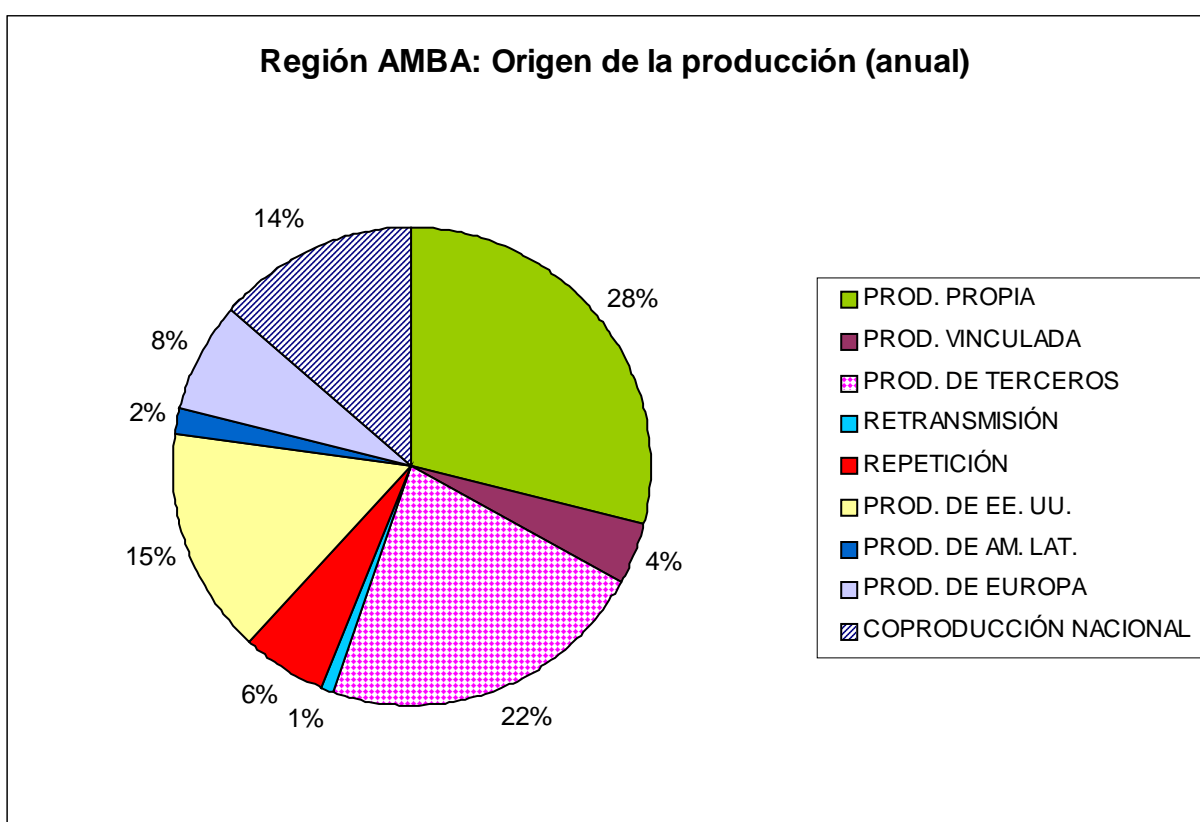
En las Provincias se advierte como constante unas pocas modalidades de producción en relación a lo que se aprecia en la región AMBA donde se concentran los 5 canales de cabecera (otras modalidades registradas pero que no entraron en la torta por no alcanzar el 1% fueron: repetición: 814 horas; América Latina: 632 horas y Coproducción Nacional: 478 horas.

La retransmisión en el año asciende al 66 % promedio, lo que reafirma la fuerte centralización del sistema mediático. Es importante destacar que la diferencia que se observa entre esta cifra y la que ubicásemos en el cuadro por regiones (64%) se debe a la variación de no haber podido hacer ingresar en la torta los valores menores a 1; al dejarlos fuera el porcentaje aumenta.

Es interesante señalar también que la producción propia promedio anual se encuentra en un 21%, es decir 9% por debajo de lo que les exigirá cumplimentar la ley 26.522. En ese mismo sentido, ***la producción de terceros se ubica en un 6%, y aunque es meritorio que haya duplicado la cifra del año anterior, aún le falta para llegar al 30%, 15% y 10% que se exigirán cuando las cuotas de***

pantallas previstas en la ley entren en vigencia en todo el territorio nacional. Esto, tal como se viene sosteniendo, producirá una reactivación del sector PyMe de la industrias de contenidos audiovisuales.

CUADRO VI Región AMBA – La Plata: Origen de la Producción (promedio anual)



En contraposición a lo que sucede en las provincias, en la región AMBA-La Plata se observa una gran variedad de origen en la producción. **La Producción Propia está 2 puntos por debajo del mínimo exigido por la ley 26.522 (en promedio), lo que implica una caída de 8 puntos porcentuales frente a la misma medición del período 2009. La producción de terceros, por su parte, deberá aumentar 8 puntos para adecuarse a la nueva normativa.**

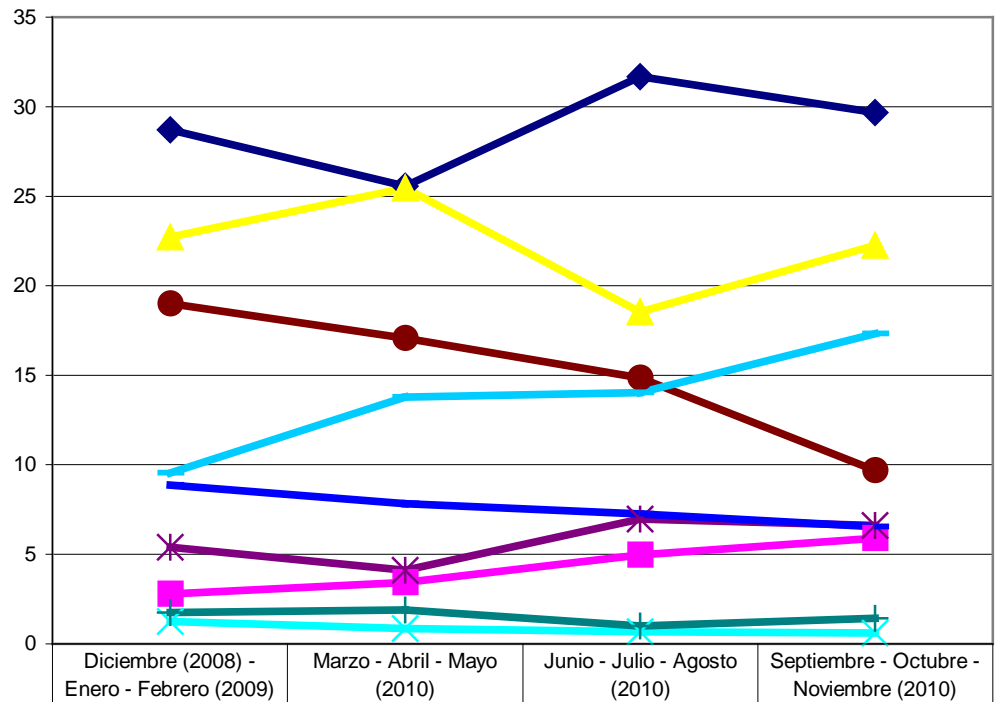
La coproducción nacional, es una modalidad que continuó en ascenso durante el año 2010 (14% del total emitido) y ya no sólo en la TV Pública sino también en la privada.

Cabe señalar que ***al sumar los diversos tipos de producción realizados en el país los mismos representan un 68% (sin sumar lo que sea por repeticiones y retransmisiones), superando el mínimo de producción nacional exigida por la Ley 26.522***

Sin embargo resulta interesante observar la evolución que los porcentajes han tenido en el tiempo, ya que el promedio anual puede impedir visualizar ciertas posibles perspectivas:

CUADRO VII Evolución de los porcentajes de participación en origen de la producción en la región AMBA – La Plata

REGIÓN AMBA: Evolución del origen de la producción - ANUAL



	Diciembre (2008) - Enero - Febrero (2009)	Marzo - Abril - Mayo (2010)	Junio - Julio - Agosto (2010)	Septiembre - Octubre - Noviembre (2010)
◆ PROD. PROPIA	29	26	32	30
■ PROD. VINCULADA	3	3	5	6
▲ PROD. DE TERCEROS	23	25	19	22
✕ RETRANSMISIÓN	1	1	1	1
* REPETICIÓN	5	4	7	7
● PROD. DE EE. UU.	19	17	15	10
† PROD. DE AM. LAT.	2	2	1	1
■ PROD. DE EUROPA	9	8	7	7
■ COPRODUCCIÓN NACIONAL	10	14	14	17

	Diciembre (2009) - Enero - Febrero (2010)	Marzo - Abril - Mayo (2010)	Junio - Julio - Agosto (2010)	Septiembre - Octubre - Noviembre (2010)
PROD. PROPIA	29%	26%	32%	30%
P. VINCULADA	3%	3%	5%	6%
PROD. DE TERCEROS	23%	25%	19%	22%
RETRANSMISIÓN	1%	1%	1%	1%
REPETICIÓN	5%	4%	7%	7%
PROD. DE EE. UU.	19%	17%	15%	10%
PROD. DE AM. LAT.	2%	2%	1%	1%
PROD. DE EUROPA	9%	8%	7%	7%
COPRODUCCIÓN NACIONAL	10%	14%	14%	17%

El siguiente cuadro facilita la lectura de las cifras.

La **producción propia**, si bien decreció con respecto al año pasado, **en los dos últimos trimestres repunta y se ubica en los valores exigidos por la normativa vigente. Por su parte, la producción de terceros es oscilante y aún le falta algunos puntos porcentuales para adecuarse a la 26.522.**

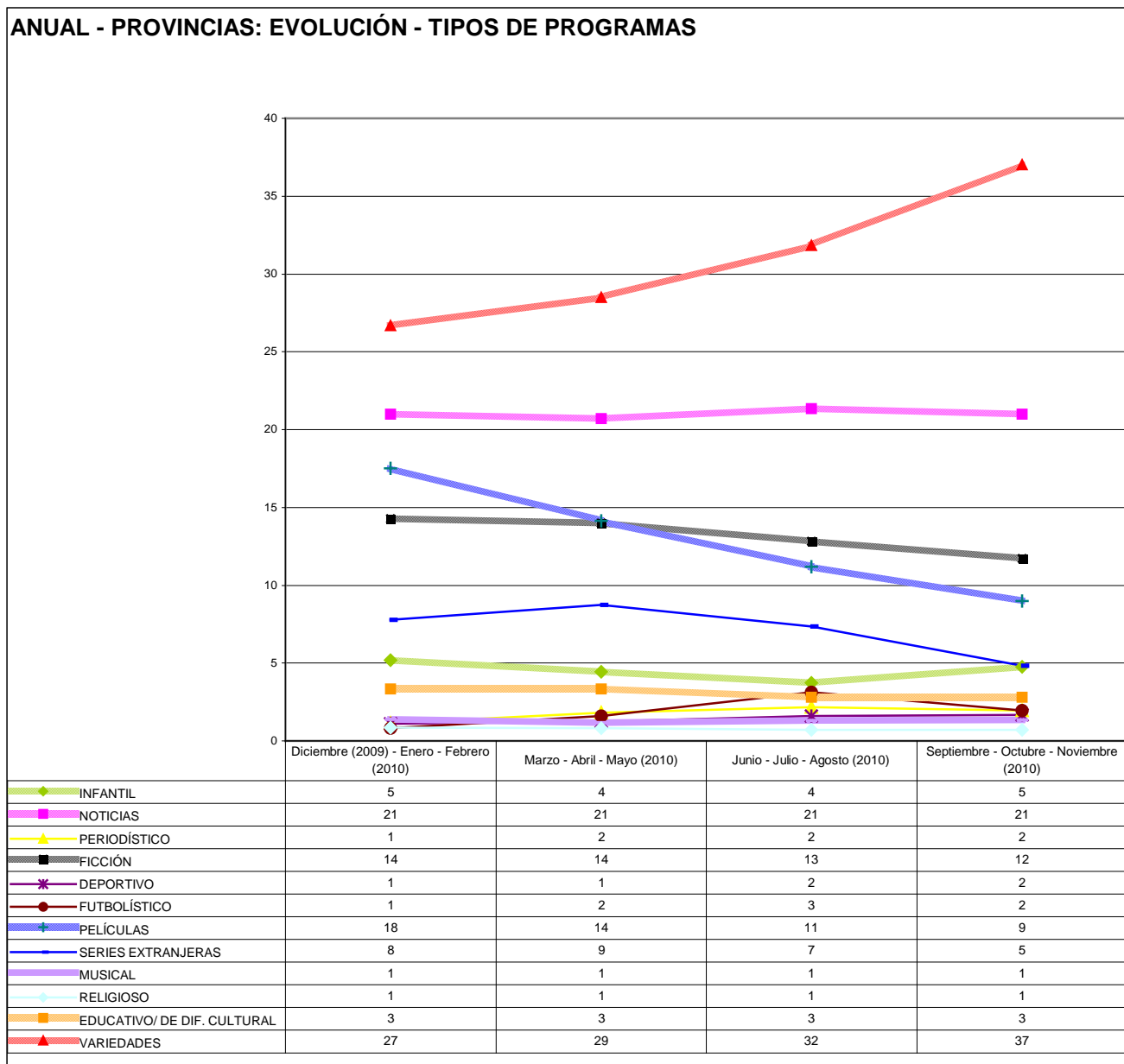
En términos relativos la Coproducción Nacional y la Producción Europea ha aumentado considerablemente.

Otro de los ejes que se analizó fue el de la distribución de contenidos según el tipo de programas. En el total de las provincias se observa lo siguiente en la evolución trimestre a trimestre.

CUADRO VIII Total Provincias Evolución Trimestre por tipo de programas

	Diciembre (2009) - Enero - Febrero (2010)	Marzo - Abril - Mayo (2010)	Junio - Julio - Agosto (2010)	Septiembre - Octubre - Noviembre (2010)
INFANTIL	5%	4%	4%	5%
NOTICIAS	21%	21%	21%	21%
PERIODÍSTICO	1%	2%	2%	2%
FICCIÓN	14%	14%	13%	12%
DEPORTIVO	1%	1%	2%	2%
FUTBOLÍSTICO	1%	2%	3%	2%
PELÍCULAS	18%	14%	11%	9%
SERIES EXTRANJERAS	8%	9%	7%	5%
MUSICAL	1%	1%	1%	1%
RELIGIOSO	1%	1%	1%	1%
EDUCATIVO / CULTURAL	3%	3%	3%	3%
VARIEDADES	27%	29%	32%	37%

ANUAL - PROVINCIAS: EVOLUCIÓN - TIPOS DE PROGRAMAS



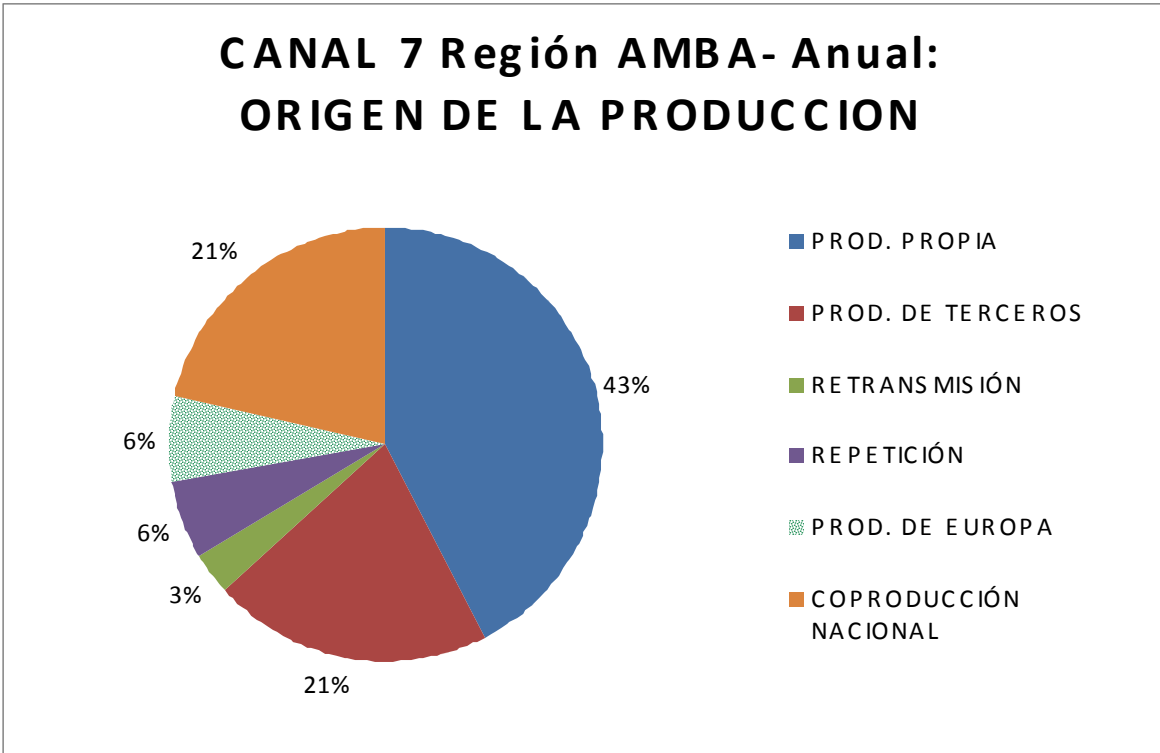
En los cuadros precedentes se observan tanto las constantes como los saltos cualitativos.

Lo más significativo para remarcar es que la emisión de películas continúa hacia la baja, situación que viene desde el año 2009. Asimismo variedades continúa en aumento habiendo aumentado a lo largo del año 10 puntos porcentuales.

Es interesante señalar que las horas destinadas a la emisión de programas futbolísticos se mantiene constante, habiéndose de alguna manera naturalizado la recuperación de un bien cultural propio de nuestra idiosincrasia.

A continuación, presentamos la evolución del origen de la producción en relación a los canales públicos y privados de la región AMBA-La Plata ya que de ellos depende el grueso de la programación que se consume en la totalidad de la Argentina. Para ello hacemos foco en Canal 7 por ser el canal público del Estado y en el promedio de los otro cuatro canales privados (Canal 13, 11, 9 y América TV):

CUADRO IX: Canal 7 Argentina promedio anual por origen de la producción

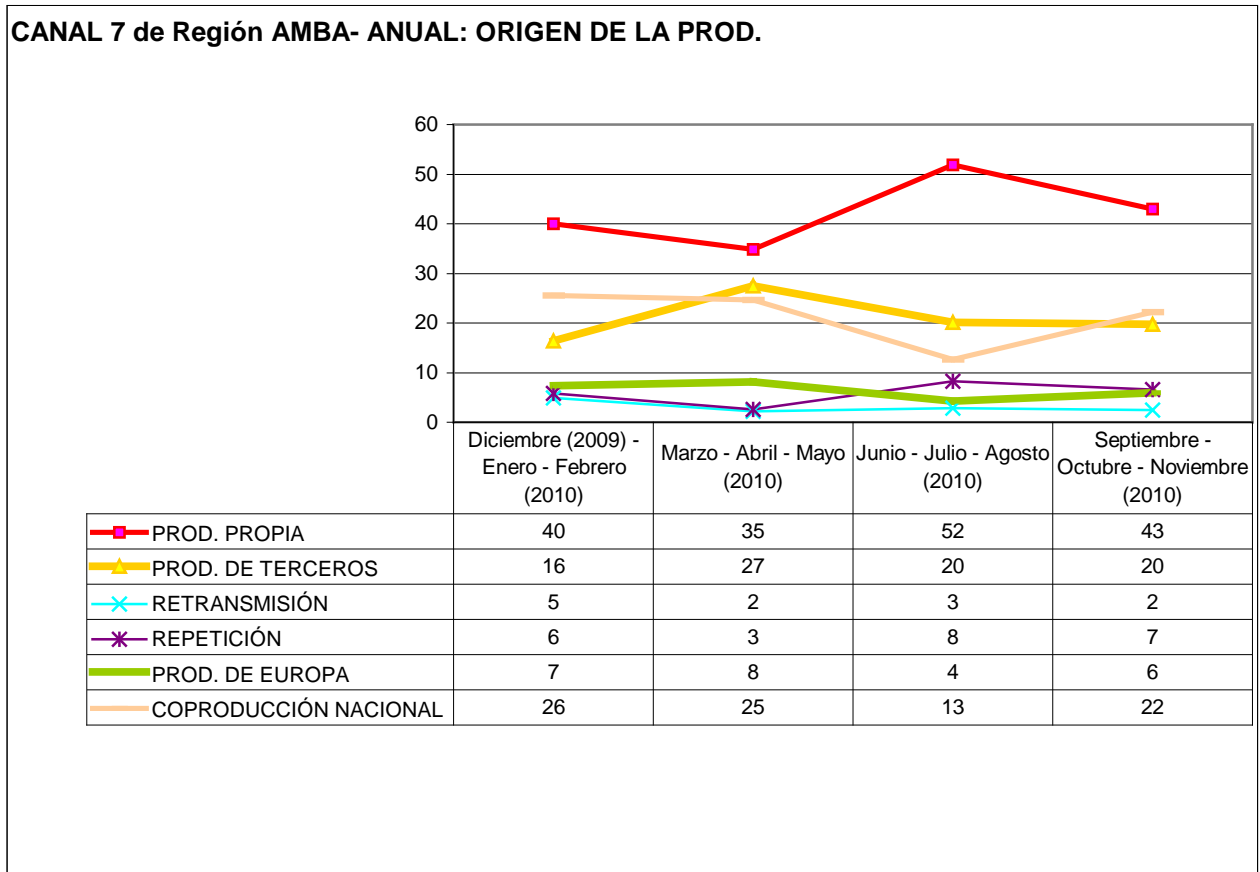


En la siguiente torta se observa el porcentaje anual del origen de la producción emitida por el canal estatal. La producción propia transmitió, en promedio, 43% (10 puntos porcentuales menos que el año pasado), 21% correspondió a la producción de terceros y 21% a coproducciones nacionales (aumentó 5% porcentual). Con

respecto a los anteriores ítems, se puede sostener que para adaptarse a las exigencias de la Ley de Servicios de Comunicación Audiovisual, mientras que lo que refiere a **la producción propia superó lo que en este año le solicitará la normativa vigente.**

Sin embargo, hay variaciones que deben poder visualizarse en movimiento para poder analizar tendencias y posibles reacomodamientos para ello presentamos la evolución trimestre a trimestre

CUADRO X: Canal 7 Argentina evolución anual por origen de la producción



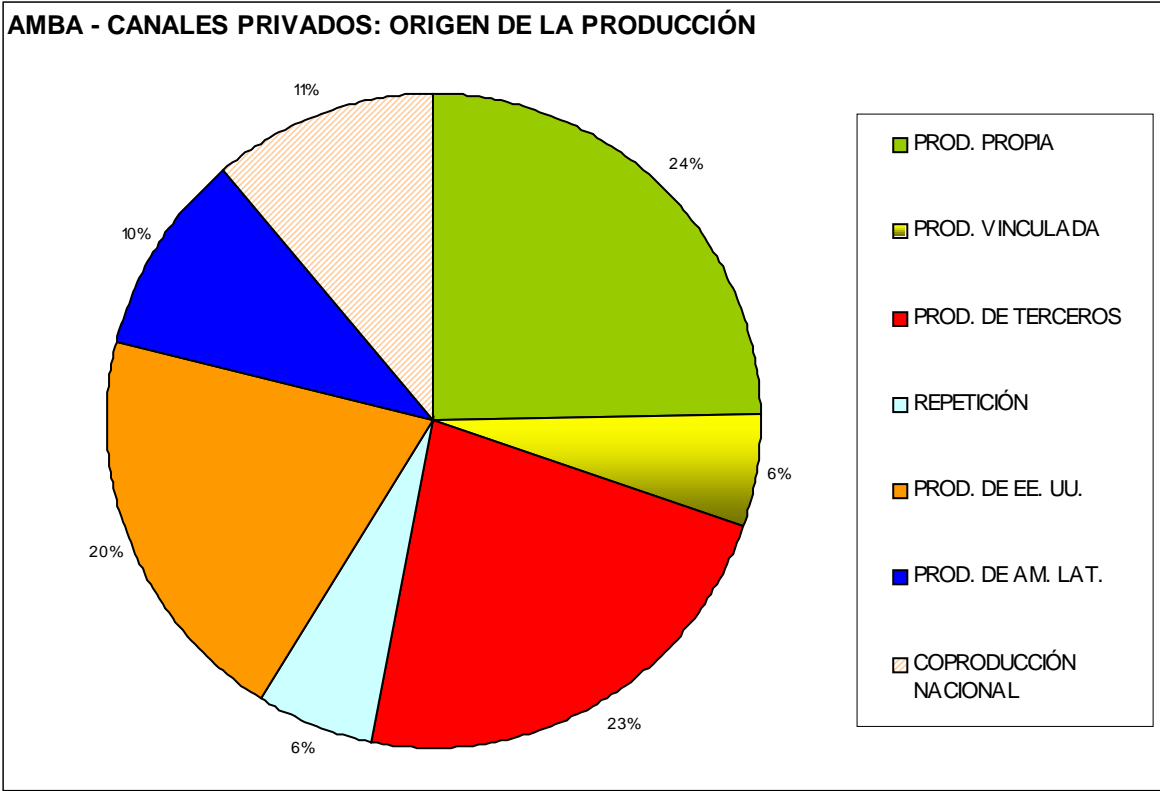
La Producción propia osciló entre un 52% (3er. Trimestre) a un 35% (en el segundo), sin embargo no pareciera que pueda volver a ocupar el 82% del primer trimestre de 2009.

La Coproducción Nacional arrancó en un 26% (muy lejos de aquel 3% con el que arrancó el 2009) y se mantuvo relativamente estable.

Por último, la producción de terceros fluctuó del 16% (1er. Trimestre), pasó por el 27% (en el 2do.) para establecerse en un 20% los dos últimos trimestres del año.

A continuación presentamos en relación al origen de la producción, el promedio de los 4 canales privados de capital:

CUADRO XI: Canales privados de la región AMBA-La Plata (13, 11, 9, 2) promedio anual por origen de la producción

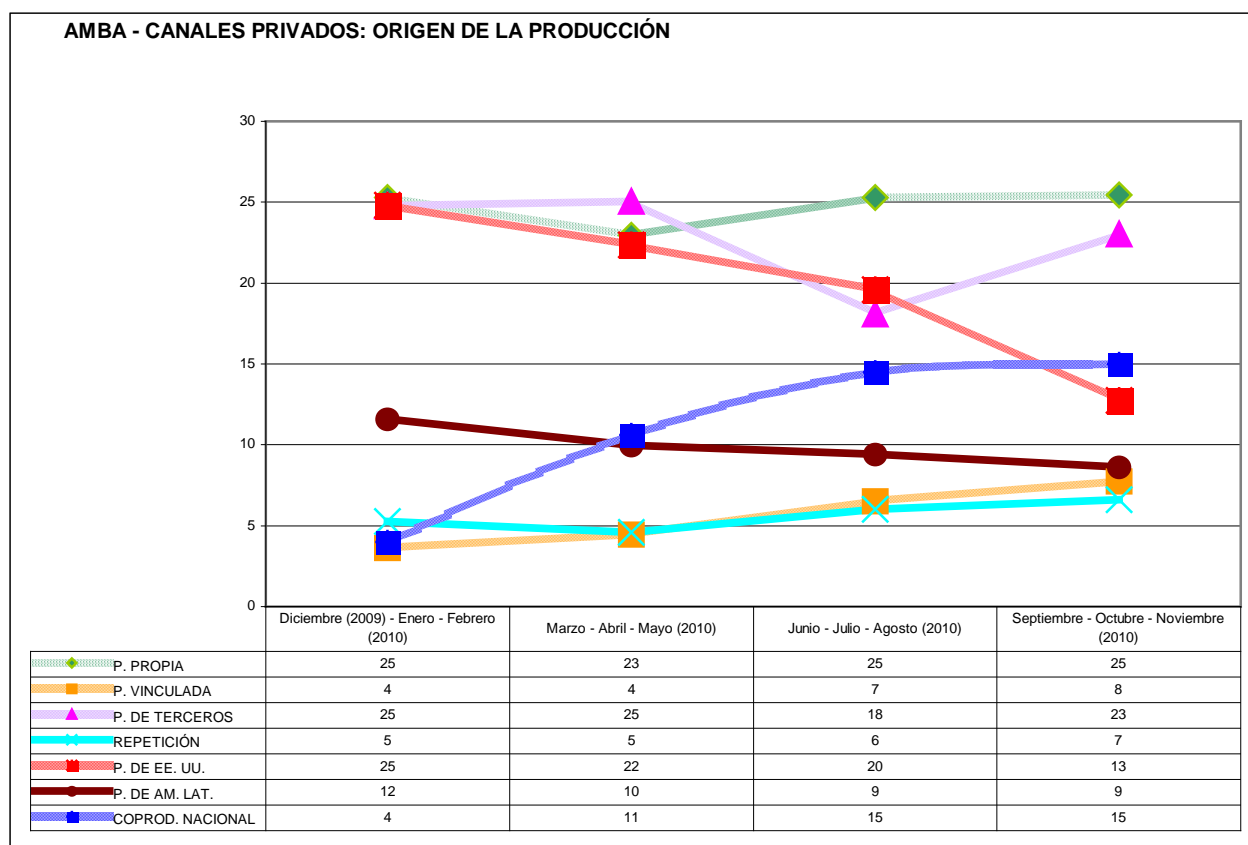


La foto del promedio anual de los canales privados revela algunos datos de interés: **la producción propia asciende al 24% 2 puntos porcentuales menos**

que el promedio del año pasado y 6 puntos porcentuales menos que lo que exige la normativa vigente. La producción de terceros es del 23%, lo que también implica una baja respecto al año anterior. Un importante porcentaje (20%) lo ocupa la producción proveniente de Estados Unidos.

Al igual que hicimos con el canal estatal es interesante ver también la evolución del origen de la producción de los canales privados a lo largo del año:

CUADRO XII: Canales privados de la región AMBA-La Plata (13, 11, 9, 2) evolución anual por origen de la producción



Acá observamos casi una constante en la producción propia; una caída notoria en la producción proveniente de EEUU (empezó el año en un 25%, para terminarlo por debajo del 15%).

Aumentó la Producción vinculada, la que terminó el año al doble de lo que lo había comenzado. También es notorio el aumento de la Coproducción Nacional en los

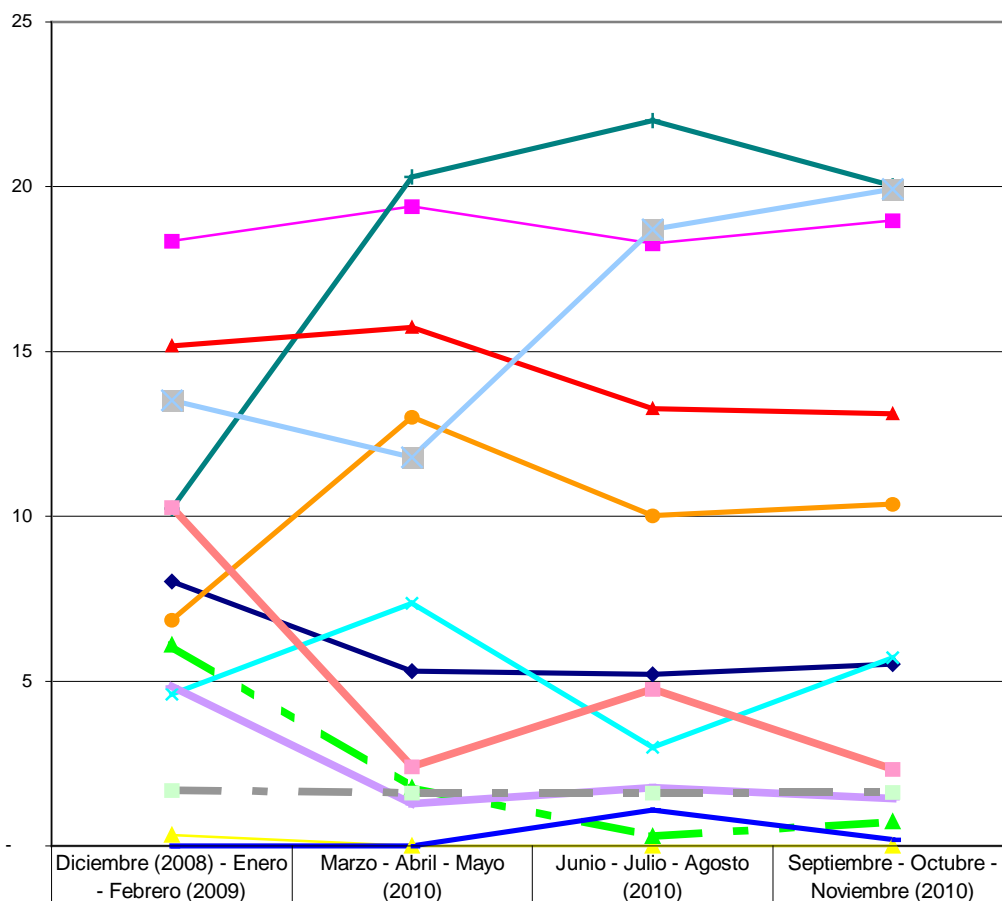
canales privados con un aumento constante a lo largo del período aumentando 10 puntos porcentuales a lo largo de año.

A continuación presentamos el mismo comparativo en relación al Tipo de Programas:

CUADRO XIII: Canal 7 Argentina Evolución Anual por Tipo de Programa

	Diciembre (2009) - Enero - Febrero (2010)	Marzo - Abril - Mayo (2010)	Junio - Julio - Agosto (2010)	Septiembre - Octubre - Noviembre (2010)
INFANTIL	8%	5%	5%	6%
NOTICIAS	18%	19%	18%	19%
PERIODÍSTICO	0	0	0	0
FICCIÓN	5%	7%	3%	6%
DEPORTIVO	6%	2%	0	1%
FUTBOLÍSTICO	7%	13%	10%	10%
PELÍCULAS	10%	20%	22%	20%
DOCUMENTAL	5%	1%	2%	1%
MUSICAL	10%	2%	5%	2%
RELIGIOSO	2%	2%	2%	2%
EDUCATIVO / CULTURAL	15%	16%	13%	13%
VARIEDADES	14%	12%	19%	20%

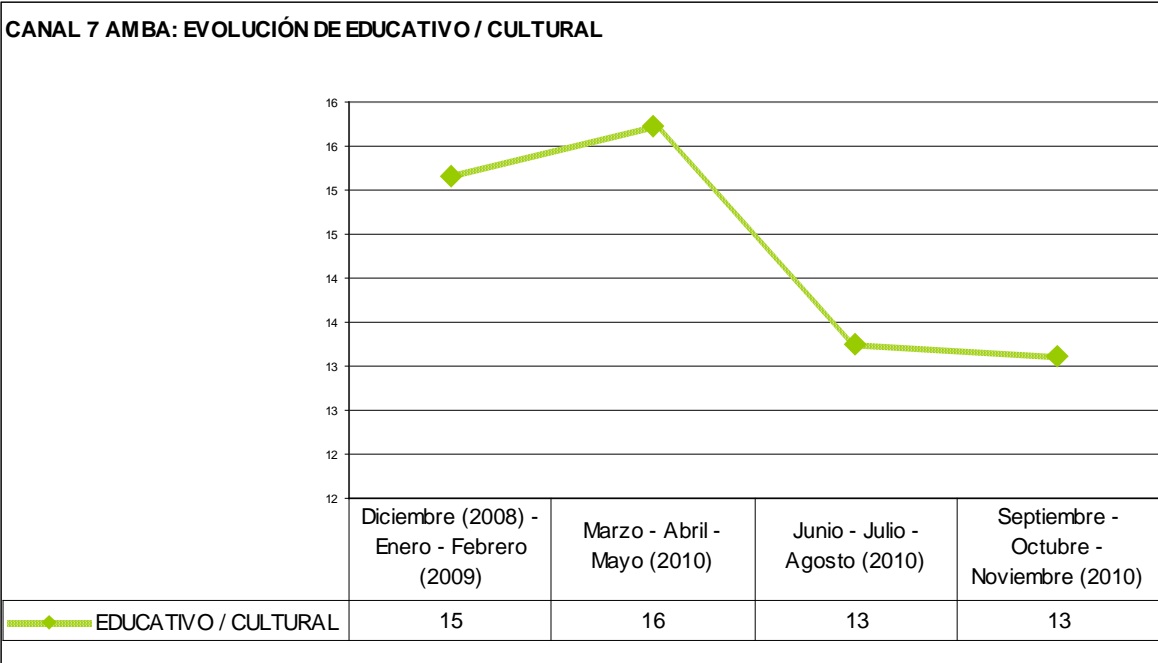
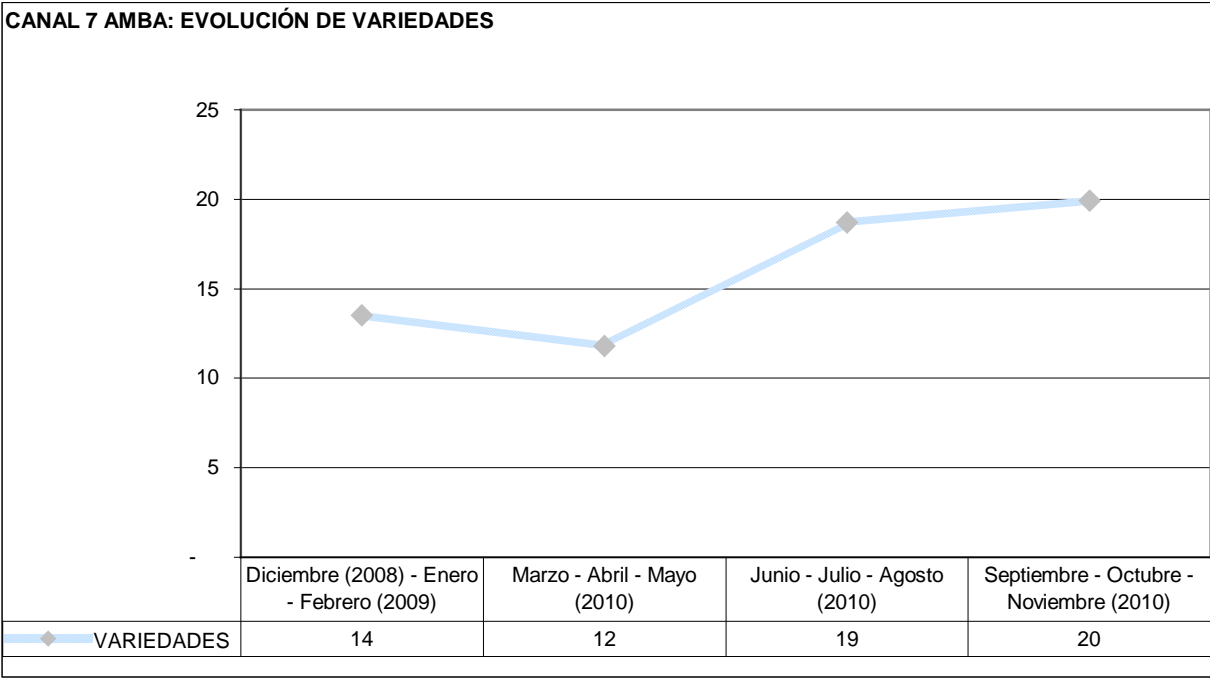
CANAL 7 AMBA: Variación anual por tipo de programas



◆	INFANTIL	8	5	5	6
■	NOTICIAS	18	19	18	19
▲	PERIODÍSTICO	0	-	-	-
×	FICCIÓN	5	7	3	6
★	DEPORTIVO	6	2	0	1
●	FUTBOLÍSTICO	7	13	10	10
+	PELÍCULAS	10	20	22	20
—	SERIES EXTRANJERAS	-	-	1	0
■	DOCUMENTAL	5	1	2	1
■	MUSICAL	10	2	5	2
■	RELIGIOSO	2	2	2	2
▲	EDUCATIVO / CULTURAL	15	16	13	13
■	VARIEDADES	14	12	19	20

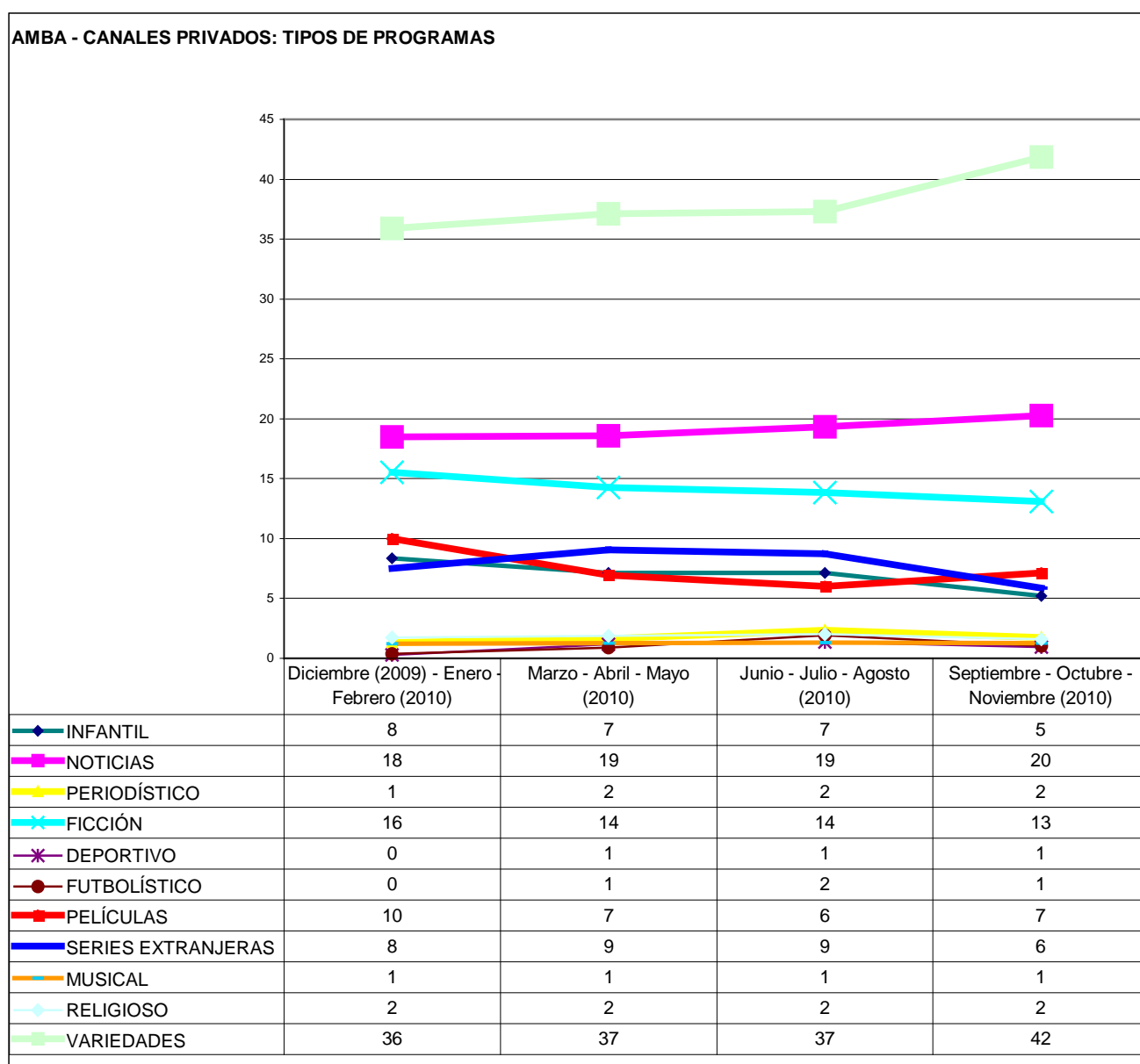
La programación del canal público, desde la lógica del tipo de programas se ha mantenido relativamente constante.

Acá pueden apreciarse algunos casos llamativos del canal. Por un lado el aumento en la programación de variedades (emulando las lógicas de los canales comerciales) y por la otra una apuesta a mantener relativamente constante (aunque con tendencia a la baja) la programación educativa cultural de la cual, como veremos en cuadros posteriores, prácticamente carecen los privados.



Tal como se señaló, las variedades comenzaron a ganar pantalla en el canal público. De todas maneras hay que tener en cuenta que este tipo de categoría es extremadamente amplia, abarca desde reallities, pasando por programas *chimenteros* pero también incluye magazines y programas de cocina. El canal público privilegia estas dos segundas subcategorías.

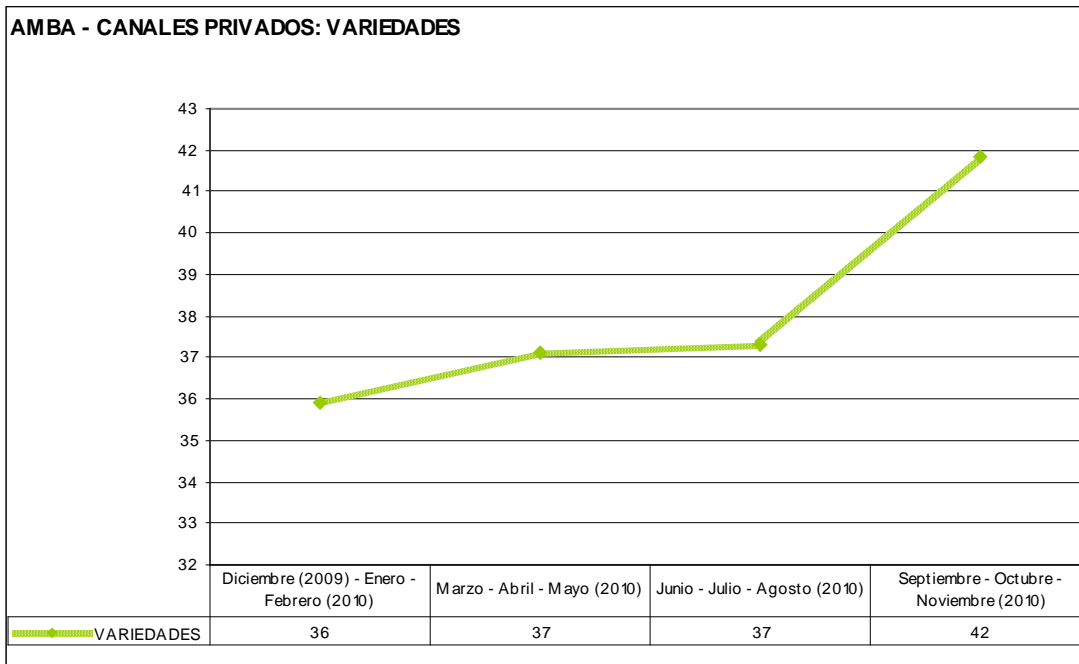
CUADRO XIV: Canales privados de la región AMBA-La Plata (13, 11, 9, 2) Evolución Anual por Tipo de Programa



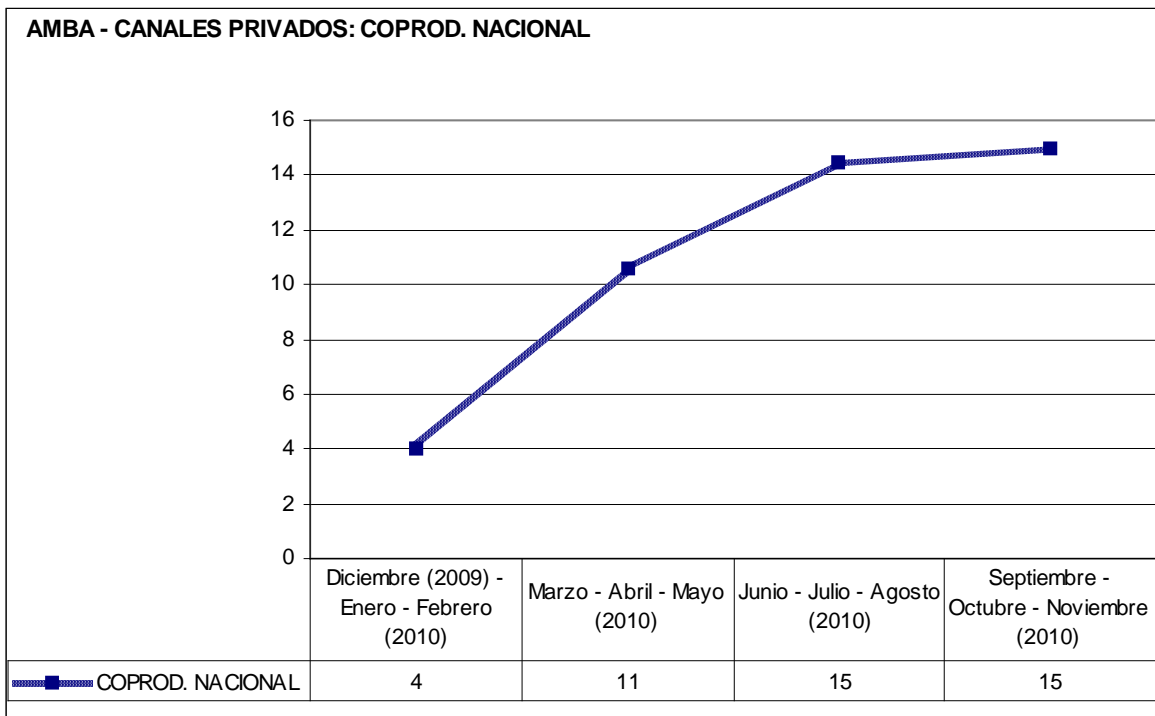
En la mayoría de las categorías de programas puede observarse cierta constante a lo largo del año. Para facilitar la visualización agregamos la tabla con los valores:

	Diciembre (2009) - Enero - Febrero (2010)	Marzo - Abril - Mayo (2010)	Junio - Julio - Agosto (2010)	Septiembre - Octubre - Noviembre (2010)
INFANTIL	8%	7%	7%	5%
NOTICIAS	18%	19%	19%	20%
PERIODÍSTICO	1%	2%	2%	2%
FICCIÓN	16%	14%	14%	13%
DEPORTIVO	0,41%	1%	1%	1%
FUTBOLÍSTICO	0,50%	1%	2%	1%
PELÍCULAS	10%	7%	6%	7%
SERIES EXTRANJERAS	8%	9%	9%	6%
MUSICAL	1%	1%	1%	1%
RELIGIOSO	2%	2%	2%	2%
VARIEDADES	36%	37%	37%	42%

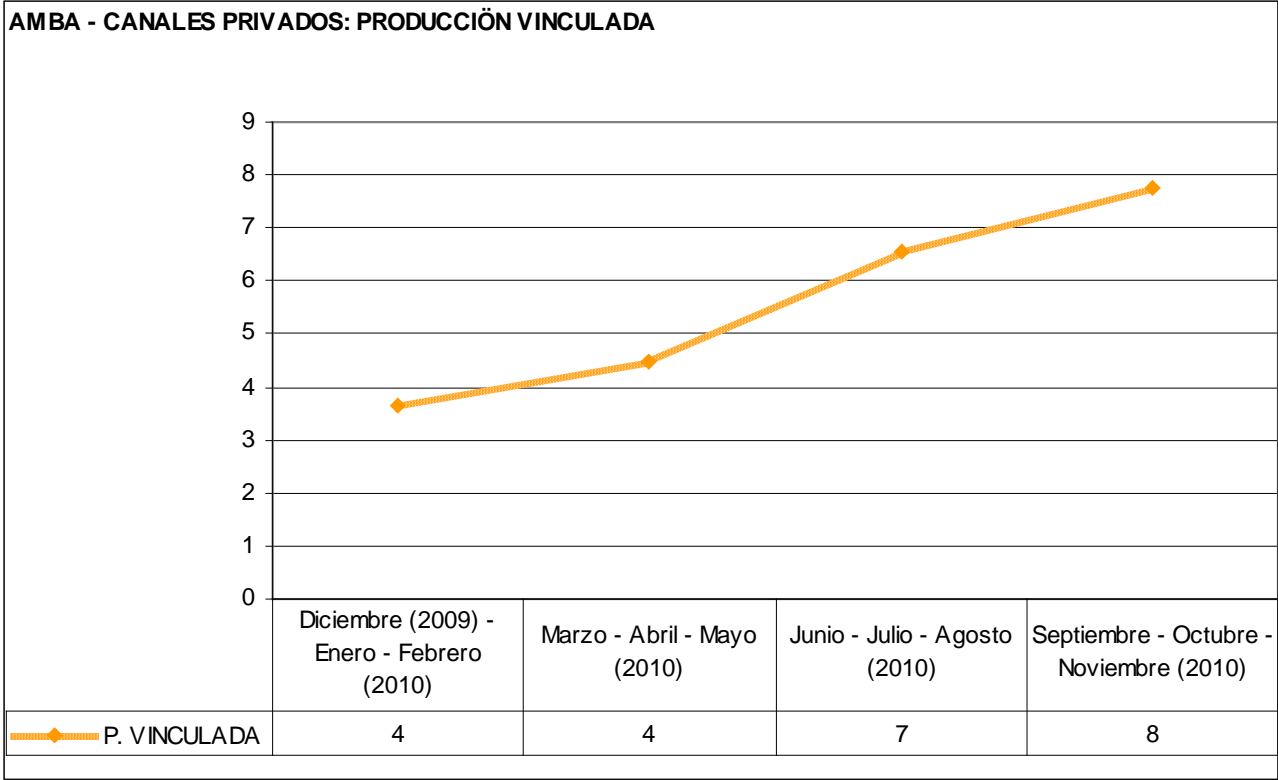
En general los diversos rubros se mantiene constantes, pero algunos por ser tan bajos ya no participan de la grilla. Tal el caso de los programas del rubro denominado Educativo/ Difusión Cultural, mientras que la producción de variedades continúa en ascenso ocupando mayoritariamente la grilla de programación:



En términos de origen de la producción es notorio como los programas de Coproducción Nacional que, hasta el año anterior, era un producto típico de la TV pública hoy se ha transformado en una modalidad en constante ascenso:



Asimismo otra modalidad productiva en ascenso es la producción vinculada, la cual durante 2009 parecía haber encontrado una meseta:



A modo de conclusión:

La Televisión Abierta Argentina ha presentado a lo largo del año 2010, no pocas constantes y algunas variaciones.

La promulgación de la Ley 26522 y el comienzo de su puesta en funcionamiento, permite contraponer el funcionamiento del sistema mediático realmente existente (en relación exclusivamente a los canales abiertos) al que en relación al origen de la producción promueve la nueva normativa, así como las distancias entre uno y otro.

Existe cierta regularidad en las horas de transmisión en cada una de las regiones argentinas aunque con una tendencia a aumentar las horas de emisión.

El promedio de retransmisión de los canales capitalinos en las provincias argentinas es del 66%, lo que reduce la capacidad de producir y promover

contenidos federales. Durante el año 2011 y con la aplicación escalonada de las cuotas de pantalla establecidas por la normativa, esto irá modificándose. En ese sentido, este mismo hecho seguramente **redundará en más puestos de trabajo para el sector de la comunicación y la cultura.**

Por su parte, al sumar las diferentes modalidades de Producción Nacional, la misma supera la cuota establecida por la ley 26522.

Canal 7 ha mostrado mayor estabilidad que durante el año 2009.

Por su parte, los canales privados de la zona AMBA-La Plata siguen apostando cada vez más a los programas de variedades. Modalidades como los del tipo educativos/ divulgación cultural, quedan como una “especialización” del canal público.

En ese sentido podemos afirmar que la promoción de ciertos tipos de **bienes culturales que atiendan las necesidades culturales (incluido el entretenimiento) de la población, ha sido relegada a la exclusiva acción del Estado, mientras que los emisores comerciales parecieran insistir en reducir la comunicación y la cultura a mera mercancía. Creemos firmemente en la necesidad de que el conjunto de los emisores apuesten a un tipo de contenidos audiovisuales que coadyuden a la construcción de ciudadanía.**

i Informe Anual sobre Contenidos de la Televisión Abierta Argentina (Origen de la Producción – Tipo de Programación – Estructura de Propiedad) Año 2010

Dirección Nacional de Supervisión y Evaluación de la Autoridad Federal de Servicios de Comunicación Audiovisual.

Dirección General del Proyecto: Lic. Gustavo Bulla

Diseño de Investigación y Coordinación del Informe: Lic. Mariana Baranchuk

Equipo de trabajo: Lic. Elizabeth Lobos - Lic. Ariel Diez – Bárbara Pandolfi – Tec. Agustina Conte